

Limity rodinné mediace

„Co by měl mít mediátor na paměti při vyjednávání o výživném“.

Nové doporučení Ministerstva spravedlnosti září 2022

#	Věk dítěte	Podíl výživného na příjmu povinného pokud má rodič			
		1 vyživovací povinnost	2 vyživovací povinnosti	3 vyživovací povinnosti	4 vyživovací povinnosti
1	předškolní do 5 let	14%	12%	10%	8%
2	1. stupeň ZŠ od 6 do 10 let	16%	14%	12%	10%
3	2. stupeň ZŠ od 11 do 15 let	18%	16%	14%	12%
4	ŠŠ a vyšší vzdělání nad 16 let	20%	18%	16%	14%
5	kontrolní částka	pevná spodní hranice	66 procent z příjmu nebo pevná spodní hranice	55 procent z příjmu nebo pevná spodní hranice	50 procent z příjmu nebo pevná spodní hranice



TOTO JSOU ZÁKLADNÍ DOPORUČENÁ % VÝŠÍ VÝŽIVNÉHO JE TŘEBA DÁLE UPRAVIT PODLE PODÍLU PÉČE A KONTROLNÍ ČÁSTKY

KALKULAČKA MINISTERSTVA SPRAVEDLNOSTI:

vyzivne.justice.cz/kalkulacka-vyzivneho/

- VÝPOČET ZOHLEDŇUJE další vyživovací povinnosti rodiče
- VÝPOČET Zavádí kontrolní částky – pevná a procentem z příjmů
- VÝPOČET Zohledňuje podíl péče rodiče
- Ministerstvo spravedlnosti (dále MSP) dodává pro výpočet výživného Excel
- POZOR! Na internetové kalkulačky, rok „2023“ neznámá, že se jedná o kalkulačku s doporučením MSP
- Výpočet vychází z ČISTÉHO MĚSÍČNÍHO PŘÍJMU rodiče, ten však bývá stanoven nesprávně!

Druhy příjmů a „odchýlení“ při stanovení čistého příjmu pro účely stanovení výživného

- Příjem ze zaměstnání 
- Příjem ze samostatné činnosti 
- Příjem z kapitálového majetku 
- Příjem z nájmu 
- Ostatní příjem 
- Důchod (invalidní/starobní), rodičovská (mateřská), ošetřovné, nemocenská, podpora v nezaměstnanosti, náhrada při requalifikaci

Český statistický úřad – Průměrná hrubá měsíční mzda v České republice se pohybuje v roce 2022–2023 okolo 40 000 Kč. Toto je však hrubý příjem, v čistém vychází **průměrná čistá měsíční mzda 32 000 Kč. Současně PRŮMĚRU NEDOSAHUJÍ 2/3 ZAMĚŠTNANČŮ!**

POZOR! Prohlášení rodiče o výši měsíčního příjmu může být zatíženo chybou, na kterou by měl MEDIÁTOR jako odborník rodiče upozornit. Jedná se zejména o uplatnění různých slev na dani, daňového zvýhodnění a odpočtů od základu daně, na které rodič v okamžiku rozchodu ztratí nárok a dalších finančních záležitostí. Možných úskalí je mnoho. Proto pokud Vám v příjmu rodičů něco nesedí, odešlete je za odborníkem.

PŘESUNY FINANČNÍCH PROSTŘEDKŮ V RÁMCI RODINY PŘI ROZCHODU – 2021

Situace: Rodiče mají 2 děti ve věku 4 roky a 15 let. Soudem byly při rozchodu 2021-2022 svěřeny obě děti do péče matky a otec získal právo rozšířeného styku. Oba rodiče mají příjem ve výši mediánu (hodnotu mzdy zaměstnance uprostřed mzdového rozpětí všech zaměstnanců). Následující obrázky zachycují finanční situaci rodičů v jednotlivých fázích. Mzda se dokládá zpětně. V potvrzení za rok 2021 tak jsou slevy na dani, daňové zvýhodnění a odpočty od základu daně za rok 2020.

1) Situace v domácnosti PŘED rozchodem



#	Rodinný rozpočet před rozchodem	Otec	Matka
1	hrubý příjem	34 000 Kč	
2	pojistné na sociální pojištění	2 210 Kč	
3	pojistné na zdravotní pojištění	1 530 Kč	
4	daň z příjmu	6 825 Kč	
5	sleva na dani na poplatníka	2 070 Kč	
6	Celkem na odvodech záloh a pojistného	8 495 Kč	
7	daňové zvýhodnění na 1 dítě	1 267 Kč	} ≈ 6 000 Kč
8	daňové zvýhodnění na 2 dítě	1 617 Kč	
9	sleva za umístění dítěte 2020 (jako 1/12) ^{*)}	1 217 Kč	
10	sleva na dani na manželku (jako 1/12) ^{*)}	2 070 Kč	
11	čistý příjem (zaokr.na celé 100 Kč)	31 700 Kč	
12	rodičovská		10 000 Kč
13	celkový příjem domácnosti		41 700 Kč
14	z toho na rodiče připadá v %	76%	24%

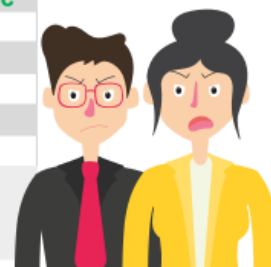
*) Slevy na dani, které lze uplatnit jen na roční bázi, zde uvedeny ve výši své 1/12.

Matka pobírá rodičovský příspěvek 10 000 Kč na nejmladší dítě. To chodí na 2 dopoledne do školky. Otec má příjem ze zaměstnání 34 000 Kč hrubého měs. Ve své mzdě uplatňuje slevy na dani a daňové zvýhodnění na vyživované děti (rozpočítány roční částky). Jeho čistý měsíční příjem tak činí 31 700 Kč.

2) Situace v domácnosti PŘI rozchodu

V okamžiku rozchodu matka nastoupila do zaměstnání s hrubým měs. příjmem 28 500 Kč (mediánový příjem pro ženy). Otec ztrácí nárok na roční slevu na dani na manželku, jeho průměrný čistý měsíční příjem klesá na 29 600 Kč. Pro stanovení výživného zaměstnavatel otce dokládá soud

#	Rodinný rozpočet v okamžiku rozchodu	Otec	Matka
15	hrubý příjem	34 000 Kč	28 500 Kč
16	CELKEM odvody záloh a pojistného	8 495 Kč	6 796 Kč
17	daňové zvýhodnění na 1 dítě	1 267 Kč	} ≈ 4 000 Kč
18	daňové zvýhodnění na 2 dítě	1 617 Kč	
19	sleva za umístění dítěte (jako 1/12)	1 217 Kč	
20	čistý příjem (zaokr.na celé 100 Kč)	29 600 Kč	21 700 Kč
21	celkový příjem domácnosti		51 300 Kč
22	z toho na rodiče připadá v %	58%	42%
23	výživné na 2 děti (dle doporučující tabulky MSp - 4 a 15 let)		8 000 Kč
I.	výživné na dítě 4 roky	11%	3 300 Kč
II.	výživné na dítě 15 let	16%	4 700 Kč



dosahovaný čistý měsíční příjem 31 700 Kč. Rodiče se nedohodli na střídavé péči, a tak stanovil soud otci rozšířený styk od čtvrtka do neděle a další týden ve středu s přespáním a polovinu prázdnin, cca 33 % péče. Výživné je otci stanoveno ve spodním intervalu doporučující tabulky ministerstva platné do září 2022 ve výši 3 300 Kč/4 roky a 4 700 Kč /15 let.

3) Situace v domácnosti PO rozchodu



#	Rodinný rozpočet po rozchodu	Otec	Matka
24	hrubý příjem	34 000 Kč	28 500 Kč
25	CELKEM odvody záloh a pojistného	8 495 Kč	6 796 Kč
26	daňové zvýhodnění na 1 dítě		1 267 Kč
27	daňové zvýhodnění na 2 dítě		1 617 Kč
28	sleva za umístění dítěte (jako 1/12)		1 217 Kč
29	čistý příjem (zaokr.na celé 100 Kč)	25 500 Kč	25 800 Kč
30	výživné na 2 děti	-8 000 Kč	8 000 Kč
31	čistý příjem rodičů po přerozdělení výživného	17 500 Kč	33 800 Kč
32	celkový příjem obou domácností		51 300 Kč
33	z toho na rodiče připadá v %	34%	66%

Otec nemá děti v péči, ale má o ně pečovat cca 33 % času. Daňové zvýhodnění stejně jako roční sleva za umístění dítěte (školovné) přechází na stranu pečujícího rodiče. Průměrný čistý měsíční příjem otce se vedle výživného 8 000 Kč měsíčně snížil o další téměř 4 000 Kč/dopad v roce 2021.

Rodič získal rozšířený styk, na jehož realizaci mu nemusí zbývat potřebné finanční prostředky.

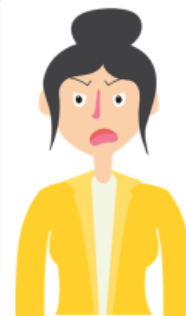
Ne každá rodičovská dohoda je pro rodiče dlouhodobě udržitelná.

Rodiče o slevy a daňové zvýhodnění mohou přijít, pokud pečující rodič nesplní podmínky pro jejich uplatnění (nemá dostatečně vysoký příjem) např. je na rodičovské dovolené, dlouhodobě

4) Situace v domácnosti PO rozchodu – péče 1 rodiče bez dostatečných příjmů



#	Rodinný rozpočet po rozchodu	Otec	Matka
34	hrubý příjem	34 000 Kč	10 000 Kč
35	CELKEM odvody záloh a pojistného	8 495 Kč	0 Kč
36	daňové zvýhodnění na 1 dítě		0 Kč
37	daňové zvýhodnění na 2 dítě		0 Kč
38	sleva za umístění dítěte (jako 1/12)		0 Kč
39	čistý příjem (zaokr. na celé 100 Kč)	25 500 Kč	10 000 Kč
40	výživné na 2 děti	-8 000 Kč	8 000 Kč
41	čistý příjem rodičů po přerozdělení výživného	17 500 Kč	18 000 Kč
42	celkový příjem obou domácností	35 500 Kč	
43	z toho na rodiče připadá v %	49%	51%



nemocenské, v invalidním důchodu, nezaměstnaný, v domácnosti bez příjmů aj. Z hlediska daně z příjmů rodič s rozšířeným stykem nemůže slevy a daňové zvýhodnění na vyživované děti uplatnit ani s čestným prohlášením druhého rodiče, že on je neuplatňuje.

Rodiče, kterým bylo výživné vyměřeno před zářím 2022 nemají mnohdy ve stanovené výši výživného zohledněny všechny klíčové parametry – podíl péče, další vyživovací povinnosti ani kontrolní částky. Přestože se jedná o doporučení, které není pro soud závazné, soudy nové doporučení ve své praxi využívají. Pro správnou aplikaci však je třeba využít doporučený EXCEL nebo ověřenou online kalkulačku se správným nastavením parametrů (např. penize.cz, kurzy.cz). Internetové stránky zabývající se vymáháním výživného mají zpravidla nesprávné propočty.

Ani správná kalkulačka však nezaručí správný výsledek! Je třeba mít správně nastavený čistý příjem rodiče, ze kterého má být výživné stanoveno! Důsledkem nesprávně stanoveného výživného tak může být občasná nerealizace styku, výpadky plateb výživného, případně jeho trestní stíhání pro zanedbání povinné výživy, exekuce, výkon rozhodnutí, úplné odstřížení rodiče a přesun do šedé ekonomiky aj. **Zájem dítěte tak může být nesprávně stanoveným výživným v ohrožení.**

Jak mohu pomoci při výkonu mediace?

- individuální konzultace v případě nejasností v příjmech rodiči/mediátorovi/oběma rodičům zároveň
- online konzultace v čase mediace k čistému příjmu rodičů a zodpovězení klíčových dotazů rodičů k vyjasnění finančních záležitostí
- odborný seminář – pro OSPOD, soudce, advokáty, **mediátory** a rodiče
- sestavení zprávy pro soud – Odborné vyjádření ke stanovení čistého příjmu rodiče pro účely výživného

Kontakt: Ing. Veronika Mindlová

Daňový poradce č. 4543

Specialista na stanovení rozhodného příjmu rodiče a výživné

Tel. 736 679 182

Web: vyzivne.com