

PATCHWORKOVÉ RODINY - trendy a souvislosti

**aneb patchwork
jako zesilovač dobrého i zlého**

*Sborník
ze semináře
konaného
17. října 2023
v Senátu
Parlamentu ČR
pod záštitou
Podvýboru
pro rodinu*

Patchworkové rodiny

– trendy a souvislosti

*Sborník ze semináře, který proběhl 17. října 2023 v Senátu Parlamentu
ČR pod záštitou Podvýboru pro rodinu*



Poděkování

Za pomoc a spolupráci při vydání tohoto sborníku děkuji nakladatelství Nová vlna, Vladimíře Bauerové, Tomáši Erlichovi, Mgr. Daně Jaklové, Ladislavu Jaklovi, Ing. Petru Smetánkovi a Unii rodinných advokátů.



© Daniela Kovářová, 2023

© Zdeněk Rampas – Nová vlna, 2023

ISBN 978-80-88343-71-4

Obsah

Úmluva o právech dítěte	6
Občanský zákoník	7
Proč patchworkové rodiny (JUDr. Daniela Kovářová)	8
Co útočí na dnešní rodinu (MUDr. Jitka Chalánková)	11
Proč nekupovat děti. Patchworková rodina jako zatěžkávací zkouška rodičovské zralosti (Mgr. et Mgr. Alicja Ewa Leix, Ph.D.)	12
Opatrovnické soudnictví a patchworkové rodiny (JUDr. Pavel Kotrady)	17
Partnerství v patchworkových rodinách a párové problémy (Mgr. et Mgr. Pavel Rataj)	24
Děti biologické, vlastní a cizí (Doc. PhDr. Ing. Hana Konečná, Ph.D.)	30
Parentifikace u dětí z rekonstituovaných rodin (závěry z výzkumu) (PhDr. Mgr. Leona Hozová, Ph.D., MBA)	42
Rekonstituované rodiny a jejich postoje k partnerství (výsledky srovnávací studie) (Mgr. Naděžda Křečková Tůmová, Ph.D.)	53
Potřebujeme novou legislativu pro patchworky? (JUDr. Renáta Šínová, Ph.D.)	68
Moderní a patchworkové rodiny pohledem církevního práva (JUDr. IClic. Ronald Němec, Ph.D.)	72
Zvláštnosti ekonomiky patchworkové rodiny (Ing. Veronika Mindlová)	79
Nejzajímavější myšlenky z diskuse	86
Dodatečně zaslané příspěvky	88
Mírumilovný rozchod	88
Slovo nakonec (JUDr. Daniela Kovářová)	90
Tisková zpráva	92

14. FUNKČNÍ OBDOBÍ

PODVÝBOR PRO RODINU VÝBORU PRO SOCIÁLNÍ POLITIKU

POZVÁNKA NA KONFERENCI

Patchworkové rodiny – trendy a souvislosti
aneb patchwork jako zesilovač dobrého i zlého
v úterý 17. října 2023 od 10:00 do 14:00 hodin
v Zaháňském salonku Valdštejnského paláce

Program:

- 10:00-10:10 **JUDr. Daniela Kovářová**, senátorka Parlamentu ČR
Úvodní slovo a moderování
- 10:10-10:15 **MUDr. Jitka Chalánková**, senátorka a předsedkyně
Podvýboru pro rodinu
- 10:15-10:35 **Mgr. et Mgr. Alicja Ewa Leix, Ph.D.**, psycholožka
*Proč nekupovat děti. Patchworková rodina jako
zatěžkávající zkouška rodičovské zralosti*
- 10:35-10:55 **JUDr. Pavel Kotrady**, předseda Okresního soudu Vsetín
Opatrovnické soudnictví a patchworkové rodiny
- 10:55-11:15 **Mgr. et Mgr. Pavel Rataj**, párový terapeut, Institut párové
terapie INPAT
Partnerství v patchworkových rodinách a párové problémy
- 11:15-11:35 **Doc. PhDr. Ing. Hana Konečná, Ph.D.**, psycholožka,
Jihočeská Univerzita, České Budějovice
Děti biologické, vlastní a cizí
- 11:35-11:45 **Diskuse**
- 11:45-12:15 **Přestávka s občerstvením**

12:15-12:35 **PhDr. Mgr. Leona Hozová, Ph.D., MBA**, psycholožka,
socioložka, Slezská univerzita v Opavě
*Parentifikace u dětí z rekonstutiovaných rodin (závěry
z výzkumu)*

12:35-12:55 **Mgr. Naděžda Křečková Tůmová, Ph.D.**, oddělení rodinné
politiky, Výzkumný ústav práce a sociálních věcí
*Patchworkové a tradiční rodiny (výsledky srovnávací
studie)*

12:55-13:15 **JUDr. Renáta Šínová, Ph.D.**, proděkanka Právnické fakulty
UP Olomouc
Potřebujeme novou legislativu pro patchworky?

13:15-13:35 **JUDr. IClic. Ronald Němec, Ph.D.**, advokát
Moderní a patchworkové rodiny pohledem církevního práva

13:35-13:55 **Ing. Veronika Mindlová**, daňová poradkyně
Zvláštnosti ekonomiky patchworkové rodiny

13:55-14:10 **Diskuse**

14:10-14:15 **Shrnutí a závěr**

MUDr. Jitka Chalánková
předseda výboru

JUDr. Daniela Kovářová
garant semináře

Organizační informace

Vstup: přes recepci C1, Valdštejská ulice, OP nutný.

Sohledem na omezený počet míst je nutná předchozí rezervace na email:
vicarik@senat.cz nejpozději do 10. října 2023 nebo do naplnění kapacity
(50 osob). Podrobnější informace a dotazy: Kateřina Vicari, telefon
731 124 393.

Vystoupení účastníků jsou chráněna autorskými právy a účastníci souhla-
sí s případným zveřejněním svých vystoupení na internetových stránkách
Senátu.

Konference je nahrávána. Po skončení bude vydán sborník s příspěvky,
vystupující jsou žádáni, aby do 5 dnů po konání konference dodali svá vy-
stoupení písemně.

Úmluva o právech dítěte

Článek 3

- (1) Zájem dítěte musí být předním hlediskem při jakékoli činnosti týkající se dětí, ať už uskutečňované veřejnými nebo soukromými zařízeními sociální péče, soudy, správními nebo zákonodárnými orgány.
- (2) Státy, které jsou smluvní stranou úmluvy, se zavazují zajistit dítěti takovou ochranu a péči, jaká je nezbytná pro jeho blaho, přičemž berou ohled na práva a povinnosti jeho rodičů, zákonných zástupců nebo jiných jednotlivců právně za něho odpovědných, a činí pro to všechna potřebná zákonodárná a správní opatření.
- (3) Státy, které jsou smluvní stranou úmluvy, zabezpečí, aby instituce, služby a zařízení odpovědné za péči a ochranu dětí odpovídaly standardům stanoveným kompetentními úřady, zejména v oblastech bezpečnosti a ochrany zdraví, počtu a vhodnosti svého personálu, jakož i kompetentního dozoru.

Občanský zákoník

§ 885

Pečuje-li o dítě jen jeden z rodičů, podílí se na péči o dítě a jeho výchově i manžel nebo partner rodiče dítěte, žije-li s dítětem v rodinné domácnosti. To platí i pro toho, kdo s rodičem dítěte žije, aniž s ním uzavřel manželství nebo registrované partnerství, žije-li s dítětem v rodinné domácnosti.

§ 886

- (1) Žije-li dítě s rodiči nebo s některým z nich v rodinné domácnosti a je-li o ně řádně pečováno, podílí se i ono na péči o chod domácnosti. Tato povinnost dítěte zaniká zároveň s poskytováním výživy rodičů dítěti.
- (2) Dítě se podílí na péči o chod rodinné domácnosti vlastní prací, popřípadě peněžitými příspěvky, má-li vlastní příjem, anebo oběma způsoby. Pro určení rozsahu podílu dítěte na péči o chod rodinné domácnosti jsou rozhodné schopnosti a možnosti dítěte i odůvodněné potřeby členů rodiny.

§ 881

Péči o dítě a jeho ochranu, výkon jeho výchovy, popřípadě některých jejích stránek, nebo dohled nad dítětem mohou rodiče svěřit jiné osobě; dohoda rodičů s ní se nemusí dotknout trvání ani rozsahu rodičovské odpovědnosti.



Proč patchworkové rodiny

JUDr. Daniela Kovářová, senátorka, členka Podvýboru pro rodinu Senátu Parlamentu ČR, prezidentka Unie rodinných advokátů

Patchworkové rodiny. Rodiny složené, v nichž nový pár vychovává děti z předchozích vztahů a někdy i svoje nové děti. Jako kdyby pro spory, konflikty, rodinné advokáty, opatrovníky, opatrovnické soudce a mediátory nestačily komplikace primárního páru, v němž se on a ona rozvádí či rozchází, hádá se o děti, o majetek, o hodnoty, o zásady, o rituály, o výživné. Jako kdybychom už tak neměli spoustu judikatury, která dopadá na vztahy v primární rodině.

Jenomže rodinní odborníci se tomuto tématu nemohou vyhnout. Dvě třetiny dětí dnes žijí v patchworkových rodinách, více než polovina manželství a dvě třetiny nesezdaných partnerství se rozchází a lidé jsou pároví jedinci a po rozchodu navazují nové svazky. Často dokonce existující paralelní vztahy likvidují primární rodinu a vedou ke vzniku té patchworkové. Proto o patchworkových rodinách musíme mluvit, proto o nich píšeme, proto pořádně konference podobné té, která se sešla v Senátě dne 17. října 2023.

Různé profese a rodinní odborníci nazývají složené rodiny rozličnými termíny. Rodinní právníci, advokáti a soudci se tématu chopili před dvěma lety a tehdy si pro předmět svého zájmu zvolili název **rodiny patchworkové** podle látky sešívané z kousků různých tkanin. Podobným způsobem vznikají i naše patchworkové rodiny – z mužů a žen, jimž se rozpadly primární vztahy. A z jejich dětí, z prarodičů, ze sourozenců, z přátel. Z domů, z bytů, z majetků, z hodnot a z rituálů. Z celého toho cirkusu, který si nový partner přináší do svého života a naloží na záda své milé či svému milému, aniž si to ona nebo ona vybrali, aniž to tuší, aniž to vědí. A my, rodinní odborníci, na problémy z patchworkových rodin vzniklé musíme být připraveni. Musíme vědět, že existují, jak vznikají a jak je máme řešit. Je naší profesní povinností naše klienty edukovat. Nebránit jim v zakládání patchworkových rodin, ale taky situaci nezlehčovat a nepodporovat je v naivním přesvědčení, že „láska všechny problémy překoná a že vše dopadne dobře jen proto, že se máme rádi“. Právě naopak – je naší povinností na problémy upozorňovat a klienty vést k odpovědnosti a k tomu, aby svá rozhodnutí činili s vědomím všech rizik. To, že se úplné rodiny rozpadají, není dobře, a my bychom to s nadšením neměli přijímat. Proto je jedním z našich úkolů pomáhat partnerům, aby spolu zůstali, aby krizi překonali, aby se nerozešli, je tedy naší úlohou vzniku patchworkových rodin předcházet. Protože žádné prostředí není pro dítě lepší než jeho původní funkční rodina.

Ideovou matkou problematiky patchworkových rodin je psycholožka Alicja Ewa Leix, která před dvěma lety inspirovala Unii rodinných advokátů a toto téma položila na stůl. Spolu s ní a kolem ní se soustředilo 14 advokátů, soudců a dalších rodinných odborníků, kteří společně píší monografii o patchworkových rodinách. Kniha vyjde v příštím roce v nakladatelství Wolters Kluwer a i tato konference poslouží k tomu, abychom téma posunuli dál.

Pojďme tedy probrat patchworkové rodiny ze všech stran a úhlů pohledu. Pojďme se podívat na všechny jejich záludnosti. Pojďme si vysvětlit, proč tyto rodiny jako zesilovače násobí to dobré i to zlé mnohem více než rodiny úplné, v nichž otec a matka společně vychovávají společně děti. Nejspíš nestačíme probrat všechny aspekty – k tomu je jednodenní konference příliš krátká. Nejspíš nebude čas zmínit se o mém oblíbeném tématu – o macechách, které už dávno nejsou zlobryněmi z pohádek. Dnes jsou spíše maceškami, které si cizí děti předcházejí, namísto aby je vyháněly z domu.

S macechami však souvisí jiné, velmi důležité téma – totiž kupování si

děti. Dávno už se otcové nesnaží jen upravit si víkendový program tak, aby dětem vyhovoval. Každodenně vidíme, jak si rodiče (dříve jen otcové, ale dnes stejně i matky) děti kupují věcmi, penězi a zejména netrváním na domácích povinnostech či na povinnostech vůbec. Důsledkem je dětské pokrytectví a manipulace: „Otče, matko, dělej, co chci já, jinak odejdu k druhému rodiči. Ten mi totiž ve všem vyhoví.“

Pojďme otevřít i tabu témata. Pojďme se bavit o patchworkových rodinách.

Co útočí na dnešní rodinu

MUDr. Jitka Chalánková, senátorka, předsedkyně Podvýboru pro rodinu Senátu Parlamentu ČR

Děkuji své kolegyni, paní senátorce Daniele Kovářové, že s tímto tématem přišla. Jsem ráda, že mohu přítomné přivítat jménem Podvýboru pro rodinu, který vznikl při senátním Výboru pro sociální politiku, protože otázka rodiny není otázkou sociální, anebo není jenom otázkou sociální. Problematicke ochrany práva na rodinný život a ochraně rodiny se věnuji už nějaký čas a vidím kolem sebe stále více patchworkových rodin. Navzdory tomu bychom ale neměli zapomínat na to, že ideálem takové rodinné soužití není. My zde, na této konferenci, budeme ponejvíce hovořit o praktických problémech, které v těchto rodinách vznikají, protože víme, že patchworkové rodiny jsou zesilovačem toho dobrého, ale i toho horšího.

Pozvání na naši konferenci přijaly významné osobnosti a odborníci, kteří se na rodinu zaměřují. V naší nadcházející debatě bychom však neměli zapomínat na práva těch nejmenších a nejohroženějších – na práva dětí. Na práva dětí, která jsou nadřazena všem ostatním právům všech dospělých. Příkladem může být právo dítěte znát svého otce a právo znát svou matku, a to za každých okolností.

Vím, že debata o těchto otázkách bude velmi složitá, a jsem ráda, že mohu být přítomna diskusi, kterou povedeme.

Proč nekupovat děti

Patchworková rodina jako zatěžkávací zkouška rodičovské zralosti

Mgr. et Mgr. Alicja Ewa Leix, Ph.D., psycholožka

Patchworkové rodiny s sebou nesou velké množství témat, o kterých je třeba diskutovat. Kupování si přízně dětí v rodičovských sporech je v psychologii a rodinném právu takový evergreen, který dosahuje největší toxicity právě v patchworkových rodinách. Myslím si, že se velmi hodí právě do Senátu, protože kde, jestli ne zde, by se mělo mluvit o jevech, které jednoznačně negativně ovlivňují značnou část mladé generace.

Proto si myslím, že by toto téma mělo zajímat i ty, kteří sami děti nemají, nebo je mají dobře vychované. Aktuální mladá generace bude totiž tou, která má nás zde přítomné, generaci jejich rodičů a prarodičů, jednou uživit a všestranně o nás pečovat.

To vyžaduje jisté **sociální kompetence**. Tyto kompetence se ale neberou ze vzduchu, ani se nedají koupit. Získávají se pouze vlastní tvrdou prací. Jak?

Děti, zejména pubertální, bývají drzé, líné, často se jim nechce pomáhat doma, vstávat do školy a učit se. Rodiče konstantně referují o velkých výchovných problémech zejména u dospívajících. Jenomže děti a dospívající dělají přesně to, co mají v popisu práce. Bouří se proti autoritám včetně rodičů a zkoušejí, co vše si mohou dovolit. Některé intenzivněji, některé méně a některé se do toho obují a pak výchova vypadá spíše jako několikaletá zákopová bitva s cizincem ve vlastním bytě.

Co je úkolem rodičů

Pokud děti mají v popisu práce zkoušet hranice, kam až mohou ve svém zkoušení zajít, co mají v popisu práce rodiče? Ty hranice stavět, trpělivě vysvětlovat jejich smysl a důsledně ukazovat dětem přirozené důsledky jejich překračování. A vydržet a být v tom s druhým rodičem zajedno, protože když jeden začne povolovat, dítě tuto skulinu s největší pravděpodobností okamžitě využije – a vzhledem k jeho věku a úrovni mravního/rozumového/sociálního vývoje mu to těžko můžeme zazlívát.

Ten mechanismus znají všichni rodiče, kteří se podílejí na výchově svých dětí, bez ohledu na to, zda bydlí spolu nebo zvlášť. Ovšem tady podobnosti končí. To, zda oba rodiče/vychovatelé bydlí spolu, nebo se rozešli a bydlí zvlášť, má zásadní vliv na praktické fungování výchovy. V případě společného bydlení je porušení výchovných dohod vidět poměrně hned; fyzická blízkost všech aktérů zaručuje, že se případné rozdílné požadavky rodičů vůči dítěti „provalí“ poměrně brzo. Ovšem dobré na tom je, že i případné korekce mohou nastat také poměrně rychle.

Mnohem komplikovanější to je, když rodiče spolu nebydlí, ale mají přitom dítě či děti, které výchovu potřebují. **Být zajedno** ve výchově společných dětí, i když už nejsme spolu, je rodičovská vyšší dívčí a je třeba smeknout před těmi, kteří to dokáží. Bohužel praxe ukazuje, že mnozí to nezvládají.

Tento problém bývá obzvlášť častý právě v patchworkových rodinách. Proč? Protože v posledních letech výchovu dětí rodičů, kteří už netvoří pár, ovlivňují dvě síly: Za prvé – mít dítě v péči je v dnešní době pro naprostou většinu rodičů jednoznačně výhodné. Tato skutečnost snižuje výši výživného, zvyšuje společenskou prestiž a atraktivitu na trhu nezadaných (u mužů – stačí se podívat na seznamky), potvrzuje „normalitu“ (u obou rodičů), dokazuje – alespoň „na papíře“ – rodičovské kompetence. A za druhé – o tom, v čí péči bude dítě, dnes už prakticky nerozhodují rodičovské kompetence, ale „názor dítěte“, který bývá v praxi redukován na jeho pouhé přání.

Aby bylo jasno: není nic špatného na tom, že se v rozhodování o péči bere v potaz názor dítěte. Špatné ale je, když se zjištění názoru redukuje na zjištění dětské přání a přebírá se bez dalšího jako rozhodnutí. Právě v patchworkové rodině to může být obzvlášť devastující.

Už samotná přítomnost dalších partnerů, dalších rodinných uskupení, dokáže velmi efektivně ohlodat to, co zbylo z partnerské loajality po rozchodu – pokud něco zbylo. Ale spolu se zjednodušeným chápáním participace dítěte se vytvářejí podmínky k tomu, aby se výchovné otázky staly dokonce velmi tvrdou zbraní proti tomu druhému. Zbraní ekonomickou, společenskou a osobní.

Tváří v tvář výše uvedeným „výhodám“ mnozí rodiče neodolávají a poleví ve svém výchovném odhodlání. Pochopí totiž, že náklonnost dítěte lze koupit nejen tím, že mu něco fyzicky koupím. Stačí, že povolím své výchovné požadavky. A je to dokonce zdarma.

Pro lepší vcítění do této situace si představte, že jste rodiči 13letého pubertáka. Otázka výchovy vašeho potomka je pro vás důležitější než spory s bývalým či s bývalou. Na výchovných věcech se s druhým rodičem snažíte domluvit – a také dodržovat to, co jste si domluvili. Takže vzhledem k potomkovi či potomkům hlídáte, aby se potomek alespoň trochu učil, aby vůbec vstal do školy, aby posnídal a opustil byt; ověřujete čas, kdy se vrací domů a v jakém je stavu, a reagujete, když je to moc pozdě a nebo je dítě evidentně pod vlivem návykové látky; ukládáte mu postupně domácí povinnosti a nenecháte si líbit, když vám potomek vztekle nadává.

Výchova bývá prostě někdy dřina, ale každý psycholog, výchovný poradce či pracovník OSPOD vám potvrdí, že vaše požadavky nejsou nijak přemrštěné, že to je přesně to, co byste měl jako svědomitý rodič dělat. Pokud jeden z rodičů tyto základní úkoly neplní, pak si potomek při volbě vybere toho z rodičů, který mu ukládá méně úkolů. Vzhledem ke své úrovni sociálního a mravního vývoje, chybějícím životním zkušenostem a nevyvinuté sebekázi není nezletilý schopen si uvědomit, že je kupován a že to je to pro něj sice krátkodobě fajn, ale dlouhodobě to podstatně negativně ovlivní jeho vývoj.

Co se děje s dítětem, které je kupováno

Co se děje s vývojem kupovaného nebo upláceného dítěte či teenagera? Dítě, které nemá větší povinnosti, obzvláště z kategorie těch každodenních a otravných (například vyklízení myčky či vynášení smetí, což jsou věci, které mohou počkat jen krátce), které zásadně dostane, po čem touží (oblečení, elektronika etc.), kterému se nestanoví a nedodržují hranice v chování (včetně chování k rodičům, k učitelům, plnění školních povinností, trvání na domluvených přirozených konsekvencích či sankcích), kterému je ustupováno, jakmile projeví známky nespokojenosti (vztek či odmítání) – takové dítě má velmi ztíženou cestu k tomu, aby vyrostlo v zdravou, samostatnou jednotku, která kolem dospělosti skutečně převzme zodpovědnost za svůj život. Takové dítě bude mít solidně nakročeno ke snížené odolnosti vůči stresu a k problémům udržovat dlouhodobé vztahy soukromé i pracovní.

- Bude mít sníženou odolnost vůči stresu a vůbec odolnost psychickou; bude mít sníženou celkovou resilienci.
- Bude mít problémy udržovat dlouhodobé vztahy soukromé i pracovní.

Takový odrostlý mladý člověk se často „složí“ při prvním odmítnutí potenciálního budoucího partnera a při prvním neprodloužení zkušební doby. Buď zvolí cestu „mám právo na něco lepšího“, kterou rází televizní reklamy (na obrazovku se přece díval celé hodiny každý den), a bude z něj častý klient soudních sporů rodinných i pracovních, anebo skončí na anti-depresivech, bude z něj optimistická kupní síla a začne žít na kredit. Každý dlouhodobý vztah, lhostejno zda pracovní nebo soukromý, je totiž vždy spojený s tím, že člověk se občas musí umět podřídít, musí umět schovat ego do kapsy a upřednostnit hodnoty větší, než je jeho vlastní zájem.

Tak nebo jinak, dobré to pro něj nebude, ale ani jeho rodiče si zaručně neužijí další vztah. Bude pro ně zátěží, stejně jako pro stát, který bude v krajním případě hradit jeho léčbu.

Komu se zdá, že přeháním, tomu doporučuji konzultaci s dobrým rodinným advokátem nebo s dětským psychiatrem. Jejich klienty jsou velmi často právě děti z patchworkových rodin.

Nesprávná výchova se tedy v dlouhodobém horizontu vymstí také rodičům a celé společnosti. Nejhorší následky si ale odnáší špatně vychované dítě. Jenomže kde se mělo naučit pravidlům fungování ve společnosti, když vyrůstalo v prostředí, kde se to po něm nevyžadovalo?

Jak takovým důsledkům předcházet? Děti by měly vychovávat zralé osobnosti, které jsou samy nositeli charakteristik, které chtějí dítěti vštípit. To však dnes nikdo nezaručí, takže tuto rovinu ovlivnit není možné, každopádně nikoliv v krátkodobém horizontu. Člověka nezměníme, pokud on sám se pro změnu nerozhodne. Jeho působení však lze usměrňovat a omezovat vhodnými reakcemi pracovníků OSPOD, soudců a advokátů. Toto lze dělat i beze změn v legislativě, stačí používat zdravý rozum, nikoliv pohodlné zkratky.

Svůj příspěvek o kupování přízně dětí v rodičovských sporech uzavřu následovně:

1. Kupování přízně dítěte rodičem/rodiči má devastující vliv na jeho vývoj sociální i mravní. Efekty pocítí dlouhodobě nejen dítě samotné, ale i celá společnost.
2. Uplácení dětí má také devastující dopady na psychický stav rodiče, který své děti neuplácí. Kvůli tomu, že chce své dítě vychovávat, namísto aby si je kupoval, riskuje jejich ztrátu. A pokud chce, aby se s ním děti

vídaly, musí je kupovat, resp. je tlačěn k tomu, aby „přebil“ nabídku druhého rodiče. Toto je aktuálně realita mnohých rodičů, se kterou jim nepomůže žádný advokát.

3. Advokáti mívají velký vliv na své klienty a mohou do značné míry korigovat jejich postoje. Měli by prosazovat postupy, které jsou dítěti prospěšné, nikoliv sledovat pouze prospěch klienta-rodiče. Úmluva o právech dítěte a zájem nezletilých dětí stojí přece nad zákonem o advokacii a zájmu klienta.
4. Dítě je v důsledku chybějících životních zkušeností, nevytrénované sebekázně a celkové nezralosti sociální i mravní náchylné k tomu být manipulováno. Není také schopno si uvědomit dlouhodobé následky svých dnešních rozhodnutí. Část mozku, zodpovědná za předvídání následků, dozrává nejspěšněji. Dítě může ve škole být dobře hodnoceno, ale to neznamená, že už umí posoudit, co je pro ně skutečně dobré.
5. Proto participace dítěte nesmí znamenat prosté přebírání jeho přání bez toho, abychom zjišťovali, co za ním stojí. Ti, kteří s dítětem hovoří (nejčastěji pracovníci OSPOD a soudci), by měli mít dostačující znalosti z vývojové psychologie, nutné pro odstínění manipulace dítěte rodičem.
6. Místo prosazování jakéhokoliv uspořádání péče (např. střídavé) je třeba důsledně prosazovat individuální posouzení každého jednotlivého případu.

Literatura:

Děti potřebují hranice. Jan – Uwe Rogge. Portál, Praha, 1996 (podrobně o potřebě hranic a jak na to).

Vývojová psychologie. Proměny lidské psychiky od početí až po smrt. Kateřina Thorová. Portál, Praha, 2015 (celkově o vývoji, s krásnými příklady, proč děti v různém věku skutečně nejsou schopné adekvátního posudku).

Vývojová psychologie, 2. aktualizované vydání. Grada, Praha, 2006 (celkově o vývoji, s explicitním popisem potřeby jasných pravidel, kontroly a důslednosti ve výchově).

Opatrovnické soudnictví a patchworkové rodiny

JUDr. Pavel Kotrady, opatrovnický soudce, předseda Okresního soudu ve Vsetíně

V poslední době, pokud se účastním jakýchkoliv konferencí a podobných akcí, nemohu nezačít tím, že zdůrazňuji individuálnost každého případu ve věcech péče soudu o nezletilé. Je věcí obecných soudů, aby při zohledňování všech konkrétních okolností daného případu a z nich vyplývajících zájmu dítěte, který musí být vždy předním hlediskem při jakékoliv činnosti týkající se dětí, rozhodli tyto o konkrétní podobě nevhodnějšího uspořádání vztahu mezi rodiči a dětmi. Na tom nic nemůže změnit ani skutečnost, že rodiče nejsou schopni se na takovém uspořádání sami dohodnout. Jak vyplývá z **nálezů Ústavního soudu ze dne 11. 5. 2005, sp. zn. II. ÚS 554/04**, není z ústavněprávního pohledu možné nadřazovat modely fungování vztahů mezi oddělenými rodiči a nezletilými dětmi, které mají orgány veřejné moci zažité, nad zájem dítěte. Tyto modely, jakkoliv jsou v mnoha případech přínosné a použitelné, nemohou postihnout situaci každého jednotlivého nezletilého dítěte.

V té souvislosti pak vždy uvádím, že princip nejlepšího zájmu dítěte, jak je upraven čl. 3 odst. 1 Úmluvy o právech dítěte, působí i jako interpretační princip a jeho prizmatem je tedy třeba vždy nahlížet relevantní ustanovení zákona. Neopomenu také zmínit **nález Ústavního soudu ze dne 31. 12. 2018, sp. zn. II. ÚS 2344/18**, podle něhož při každém soudním rozhodování dotýkajícím se dítěte je nutné zvažovat **nejlepší zájem dítěte jako přední hledisko**. Na příkladu těchto dvou nálezů a jejich závěrů chci poukázat na to, že při rozhodování věcí v řízeních ve věcech péče soudu o nezletilé je zásadní nejlepší zájem dítěte a je potřeba se vždy řídit zjištěným skutkovým stavem v konkrétní věci a na ni aplikovat, v souladu s interpretačním principem nejlepšího zájmu dítěte, zmiňovaný čl. 3 odst. 1 Úmluvy o právech dítěte, neboť jen tehdy může být nejlepší zájem dítěte ochráněn.

Dopad judikatury do problematiky patchworkových rodin

Kdy jindy uvažovat o tom, že je potřeba, abychom zohlednili individuální okolnosti případu, než u tzv. patchworkových rodin. To, že nemáme

výslovně v zákoně definován tento typ rodiny, pro praxi nic zásadního neznamena. Na danou problematiku občanský zákoník pamatuje nejméně v ustanovení § 885, v němž uvádí, že pečuje-li o dítě jeden z rodičů, podílí se na péči o dítě a jeho výchově i manžel nebo partner rodiče dítěte, žije-li s dítětem v rodinné domácnosti. To platí i pro toho, kdo s rodičem dítěte žije, aniž s ním uzavřel manželství nebo registrované partnerství, žije-li s dítětem v rodinné domácnosti. V souvislosti s patchworkovými rodinami je na místě také zmínit § 881 občanského zákoníku, podle nějž péči o dítě a jeho ochranu, výkon jeho výchovy, popřípadě některých jejích stránek, nebo dohled nad dítětem mohou rodiče svěřit jiné osobě. Dohoda rodičů s ní se nemusí dotknout trvání ani rozsahu rodičovské odpovědnosti. Jedná se opět o příklad zákonného ustanovení, které lze velmi dobře využít v případě patchworkových rodin.

V souvislosti s patchworkovými rodinami je zásadní vztah dítěte k novým partnerům rodiče. Ve vztahu k úpravě péče lze poukázat na **nález Ústavního soudu ze dne 20. 10. 2019, sp. zn. III. ÚS 2396/19**, podle nějž negativní vztah dětí k přítelkyni či příteli jednoho z rodičů může, a to i sám o sobě, představovat závažný důvod, který vylučuje střídavou péči v situaci, kdy jsou u obou rodičů zhruba stejnou měrou naplněna subjektivní a objektivní kritéria, jež soudy zkoumají při rozhodování o péči o nezletilé. Tento negativní vztah bude překážkou střídavé péče, je-li setrvalý a intenzivní, není-li výsledkem manipulace s dítětem, ale výsledkem vlastního dlouhodobého vnímání dítěte, a přinesla-li by střídavá péče negativní důsledek, že by se děti pravidelně setkávaly s osobou (přítelem či přítelkyní některého z rodičů), k níž mají hluboký záporný vztah.

V případě patchworkových rodin se na straně rodiče nebo obou rodičů nacházejí další osoby, jejich noví partneři nebo manželé, kteří ať už přímo či nepřímo, vědomě či nevědomě, úmyslně či neúmyslně zasahují do chodu rodiny. To pak může znamenat v řízení ve věcech péče soudu o nezletilé komplikace, s nimiž se většinou u rodin, které nejsou patchworkovými, nesetkáváme, nebo alespoň ne v takovém rozsahu. V případě patchworkových rodin může být dána i mnohem menší ochota rodičů k uzavření dohody, neboť to již mnohdy nejsou pouze oni, kteří o uzavření takové dohody „rozhodují“, ale bývají pod vlivem nového partnera či partnerky a jejich rodin.

Jestliže nová rodina bude složená nejenom z rodiče a jeho nového partnera či partnerky, manžela či manželky, ale i další dětí (z jejich vztahu či z partnerova předchozího vztahu), jen těžko si lze představit, že se dítě rodiče bude v této nové rodině vyskytovat izolovaně, bez zapojení do

této nové rodiny se vším, co k ní patří. Nepochybně je taková situace náročná pro dítě, ale také pro partnera rodiče. V nové rodině se dítě neubrání navazování vztahů k jiným osobám blízkým rodiči, s čímž mohou být spojeny nejrůznější obtíže, zejména pak v počátku navazování takových vztahů.

Na druhé straně nutno uvést, že patchworková rodina může mít samozřejmě i celou řadou výhod. Lze poukázat na **nález Ústavního soudu ze dne 3. 5. 2022, sp. zn. I. ÚS 3065/21**, v němž se uvádí, že je nepřipustné poukazování na možnost, že by se do péče o nezletilého mohli zapojit rodiči blízké osoby. I když je primárně díl odpovědnosti za realizaci péče o nezletilého na rodiči, zapojení osob blízkých rodiči (pokud jde o příbuzné, tak zpravidla i blízkých dítěti) do péče patří k běžným jevům v životě kteréhokoliv dítěte a může mu být naopak z mnoha důvodů prospěšné. Právě v patchworkových rodinách se budou většinou na péči o dítě, ať už z větší či menší části, podílet i rodiče blízké osoby (zejména partner či partnerka).

Zásadní z hlediska práva je, aby tím, kdo v převážné míře vykonává rodičovskou odpovědnost ve vztahu k dítěti, byl primárně jeho rodič. Není možné uvažovat o střídavé péči, pokud by podstatnou část doby, v níž by se v péči rodiče dítě nacházelo, rodič nebyl schopen dlouhodobě o dítě pečovat. Opakované svěřování dítěte po převážnou část doby do péče jiné osoby je skutečností, kterou by měl soud vzít do úvahy, pokud zvažuje možnost střídavé péče. Musí zde být určitá hranice, kterou je nutné vždy posoudit individuálně, s ohledem na specifické okolnosti dané věci. Obecně však, jak již bylo uvedeno výše, nelze střídavou péči odmítnout pouze s odkazem na to, že jeden z rodičů není schopen po celou dobu péči o dítě zabezpečit sám bez pomoci osob jemu blízkých.

Důkazní řízení

V řízeních ve věcech péče soudu o nezletilé je vždy problematické zjišťování skutkového stavu věci stran skutečného života rodiny. Do domácnosti zpravidla nikdo nikomu nenahlédne. Tím spíše, pokud dochází ke střídání domácností dítěte, a zvláště pokud jde o vztahy, které dítě vytváří. Ty jsou mnohostranné, což je v případě patchworkových rodin dáno více než u klasického modelu rodiny. V takových případech ale vzrůstá potřeba zjištění stanoviska samotného dítěte na situaci v rodině. Jak mu soužití v patchworkové rodině vyhovuje, v čem mu nevyhovuje, jak se cítí a co by si případně přálo změnit či upravit. Aniž budeme rozvádět problematiku tzv. participačních práv dětí, která se samozřejmě ne-

omezuje pouze na zjištění stanoviska dítěte ve věci, je nutné v této souvislosti zmínit alespoň jednu otázku.

S přihlédnutím k věku dítěte je potřeba odstínit případnou **manipulaci** s dítětem ve vztahu ke zjištění jeho stanoviska ve věci. Jak ve svém **nálezu ze dne 26. 5. 2014, sp. zn. I. ÚS 2482/13**, uvádí Ústavní soud, pokud bylo dítě již dříve svěřeno jednomu z rodičů do výlučné péče a nově se posuzuje možnost změny výchovných poměrů na střídavou péči, je možné, že se rodič, jenž měl dítě dosud v péči, snažil dítě zmanipulovat. Ústavní soud výslovně odkazuje na **rozsudek Evropského soudu pro lidská práva ve věci C. proti Finsku ze dne 9. 5. 2006, číslo 18249/02** (bod 58 tohoto rozsudku). Je potřeba zdůraznit, že odstínění manipulace s dítětem při zjišťování jeho stanoviska je skutečně zásadní, nicméně jeho význam se snižuje se zvyšujícím se věkem dítěte. Jak vyplývá z rozhodovací praxe Ústavního soudu, u dětí blízkých se věku plné svéprávnosti již ani tak není podstatné, zda jejich názor byl zmanipulován, neboť je nutné jej do značné míry respektovat, protože je velmi zásadním měřítkem pro soud při rozhodnutí ve věci samé, bez ohledu na to, z jakého důvodu dítě svůj názor ve věci zastává.

Podle **nálezu Ústavního soudu ze dne 7. 9. 2022, sp. zn. II. ÚS 1626/22**, platí, že úprava péče o nezletilé blížící se dospělosti, která jde proti řádně zjištěnému názoru nezletilého – za situace, kdy nejsou dány specifické okolnosti rozumně odůvodňující odchýlení se od jeho postoje – představuje zásah do soukromého a rodinného života dítěte a porušuje princip jeho nejlepšího zájmu. Odráží se v tom názory psychologů, že s dítětem, které se blíží věku plné svéprávnosti, již nelze smysluplně pracovat tak, aby začalo mít druhého rodiče rádo, případně aby k němu navázalo vztah, pokud tento byl do té doby značně narušen, případně neexistoval vůbec. Podle závěrů 5. sympozia Justiční akademie na téma Participačních práv dítěte je dle psychologů na něm zúčastněných v případě dítěte staršího 15 let bez výhrady nutné respektovat jeho názor, bez ohledu na jeho formulaci. Nařizování povinnosti styku nebo podrobování nechtěným psychosociálním službám představuje dle nich vždy vážnou formu traumatizace. Ta narušený vztah nezlepší, naopak zvýší pravděpodobnost další psychické destabilizace dítěte, a ještě silnější narušení vztahu.

Na druhé straně je však třeba zdůraznit, že rodiče mají rodičovskou odpovědnost a jsou odpovědní za výchovu dítěte v širším slova smyslu až do nabytí jeho plné svéprávnosti. Je tak otázkou, zda za takových okol-

ností může za tuto část výchovy rodič nést odpovědnost, pokud je z ní z těchto důvodů zcela vyloučen.

Změna poměrů

Ve vztahu k patchworkovým rodinám je také významná otázka změny poměrů pro případné vydání nového rozhodnutí ve věci. Není sporu o tom, že pokud má dojít ke změně původního rozhodnutí o úpravě poměrů k nezletilému dítěti, musí být taková změna závažného či zásadního rázu, přičemž je nutné testovat takovou změnu poměrů jak požadavkem stálosti výchovného prostředí, tak i zajištěním nejpříznivějších podmínek pro zdárný vývoj dítěte.

Se změnou poměrů se pojí ještě jedna podstatná skutečnost. Pokud soudy svá rozhodnutí v prvním řízení založí na okolnostech, jejichž změna je do budoucna předvídatelná (věk dítěte, bydliště či pracovní vytížení rodiče), pak z hlediska legitimního očekávání účastníků a potřeby předcházet opakovaným žádostem o změnu poměrů se jeví žádoucí, aby již v rámci prvního rozhodnutí byly dostatečně vymezeny podmínky, za nichž má dojít k přehodnocení nastolené úpravy. Taková situace samozřejmě může nastat i v patchworkových rodinách.

Je dobré nastínit již v prvním rozhodnutí o úpravě poměrů k dítěti, jak by soud postupoval v případě, že by došlo k výrazné změně bydliště, případně k možnosti jednoho z rodičů o dítě pečovat i za případné pomoci jiné osoby. V minulosti bylo podstatné zohlednění změny výchovného prostředí pečujícího rodiče a soudy projevovaly menší pochopení pro změnu na straně nepečujícího rodiče, který dosud pouze realizoval styk s dítětem a případně se nově domáhal většího podílu na péči o dítě. Aktuální judikatura toto stanovisko posouvá, když má za to, že stejně důležitá je i změna poměrů na straně nepečujícího rodiče. Vždy je totiž nejpodstatnější, zda je případná změna v zájmu dítěte či není a zda tím budou lépe zabezpečeny jeho potřeby.

Podle Ústavního soudu nelze v žádném případě aprobovat obecně argument zachování faktického stavu věci, neboť dosavadní uspořádání lze zohlednit pouze při posuzování vlivu změny prostředí na psychický a fyzický komfort dítěte v konkrétním případě, nikoliv jako důvod sám o sobě. V **nálezu ze dne 12. 9. 2019, sp. zn. II. ÚS 4189/18**, Ústavní soud výslovně uvádí, že stabilita výchovného prostředí není jako abstraktní princip hodna ochrany sama o sobě, ale pouze v souvislosti s tím, zda je skutečně v nejlepším zájmu dítěte.

Vyživovací povinnost

V patchworkových rodinách je jistě mimo otázku péče významná také otázka výživného. Pokud má jeden z rodičů nově partnera či partnerku, manžela či manželku, dochází tím k vytvoření nové rodiny, jejíž součástí se dříve či později mohou stát vlastní děti, ale ještě předtím se v ní mohou nacházet děti z původního vztahu manžela či manželky, partnera či partnerky. Pokud nová rodina bydlí společně, odpadají dva předchozí výdaje za bydlení, které v dnešní době tvoří poměrně značnou část výdajů každé rodiny. Na druhé straně zcela jistě dochází k částečnému zvýšení těchto výdajů v souvislosti s tím, že je rodina početnější. Ve vztahu k tomuto se výdaje odvíjejí od četnosti a rozsahu pobytu dětí v takové rodině.

Je podstatné upozornit na to, že zatímco manželé mají ze zákona právo na výživné v rozsahu stejné hmotné a kulturní úrovně, k přítelkyni nebo družce taková vyživovací povinnost dána vůbec není, pokud by se nejednalo o nároky neprovdané matky. Významná je také otázka životního standardu nové rodiny, zvláště pokud nově přichází člen takové rodiny je majetkově a příjmově na vysoké úrovni.

Vyživovací povinnost je ovšem dána pouze k manželovi či manželce, netýká se jejich dětí z předchozích vztahů, a přestože by tedy životní úroveň druhého rodiče mohla být díky novému manželovi či manželce, partnerovi či partnerce výrazně zvýšena, není možné zásadním způsobem uvažovat o této skutečnosti jako o podstatné změně poměrů pro stanovení výživného pro děti původního rodiče. Ve vztahu k těmto dětem neváže nového partnera či partnerku, manžela či manželku žádná vyživovací povinnost a není představitelné, že bychom vycházeli pouze z nové odvozené životní úrovně povinného rodiče a stanovili mu výživné bez ohledu na to, jaké jsou jeho příjmové a majetkové poměry a celkové možnosti a schopnosti.

V případě výživného u patchworkových rodin musí být soudem věnována pozornost tomu, zda nedochází k **upřednostňování dětí z nových rodin** z hlediska zabezpečení jejich běžných výdajů, ať už jde o oblečení, volnočasové aktivity, školní výdaje a podobně, ale i v případě jednorázových výdajů (např. rovnátka, dovolené) či spoření. Pokud by tomu tak bylo, byl by to problém stran výživného pro děti z původní rodiny. Není totiž možné, aby jedny z dětí v patchworkové rodině byly výrazně zvýhodňovány na úkor dětí jiných. Stejně je nutné postupovat u dětí partnera či partnerky, manžela či manželky z jejich předchozího vztahu.

Ne vždy je výrok rozhodnutí týkající se úpravy poměrů k dětem žijícím

v patchworkových rodinách jednoduchý. Není však možné, aby s ohledem na složitost takové úpravy poměrů nebyl poskytnut takovému dítěti výkon spravedlnosti. Rozhodně není řešením odkazovat rodiče žijící v patchworkových rodinách k individuální úpravě podle aktuálních potřeb, pokud je zvláště evidentní, že shoda mezi nimi není možná. Soud je podle **nálezu Ústavního soudu ze dne 9. 8. 2022, sp. zn. I. ÚS 847/22**, povinen dostát své roli a vydat (je-li to potřebné, tak i bez návrhu) autoritativní rozhodnutí přiléhavé jedinečným okolnostem případu. Nemůže se v žádném případě své odpovědnosti zříkat. Komplikovanost takové úpravy či vyšší časová náročnost její přípravy jako odůvodnění, proč nelze návrhu vyhovět, nepostačuje a nemůže být na překážku.

Ústavnímu soudu je známo z úřední činnosti, že soudy jsou schopny i v takových případech dostát své roli. V uváděném nálezu se sice Ústavní soud zabýval otázkou danou zaměstnaneckým poměrem rodiče, nicméně stejně tak může být řešen i problém v případě složitých poměrů patchworkových rodin. Půjde zejména o otázky péče a styku a jejich rozsahu, s přihlédnutím k dalším vazbám, zejména k polorodým sourozencům. Jistě může být složité najít cestu modelu fungování péče či styku v patchworkových rodinách. Zejména pak, aby byl výrok rozsudku i po formální stránce vykonatelný. Nicméně je skutečně věcí soudu, aby takový výrok rozsudku byl schopen vydat i ve složitějších případech.

Patchworkové rodiny mají v našem systému své místo a s neklesajícím počtem rozvodů manželství a rozchodů nemanželských párů nemůžeme očekávat, že by se jejich počet snižoval, ba právě naopak. Je potřeba, aby justice byla schopna s fenoménem patchworkových rodin pracovat tak, aby její rozhodování bylo vždy v souladu s nejlepším zájmem konkrétního dítěte. To, že si je právní obec tématu patchworkových rodin vědoma, dokazuje bezesporu i konání konference na toto téma.

Partnerství v patchworkových rodinách a párové problémy

Mgr. et Mgr. Pavel Rataj, párový terapeut, Institut párové terapie INPAT

Jsem rád, že jsem byl pozván na konferenci o patchworkových rodinách jako párový terapeut. Je to totiž takový paradox: patchworkové rodiny vypadají, že jsou o dětech, ale jsou především o partnerech. Žijeme dnes v 21. století poprvé v dějinách v situaci, kdy je **stabilita rodiny závislá na relativní spokojenosti partnerů**. To dřív nebývalo, to je nová situace. Dřív pro udržení rodiny stačilo dobře se starat o rodinu a zabezpečení (zvenku či zevnitř), moc nepít, nemlátit, nesouložit někde jinde příliš viditelně a být v rodině aspoň trochu přítomen. A když to vše nestačilo, pak zafungovaly morální tlaky jako „Vydrž to. Nech to bejt. Takhle to má každéj. Co by tomu řekli lidi.“ Rodina byla prioritou číslo jedna, partnerský vztah byl většinou součástí rodičovství.

Tak se rodina udržela a vypadalo to, že rodiny byly stabilnější, ale otázka zní – v jaké emoční a vztahové kvalitě. Teprve psychologie 20. století přinesla masivně do našich životů faktor prožívání, potřeb, sebereflexe a také zvědavé otázky: „Jak se cítíš? Jak se máš? Co potřebuješ? Jaké máš představy? Z čeho je ta frustrace? Z čeho je ta deprese? Z čeho je ta úzkost?“ Tyto otázky přicházejí až ve 20. století a my teprve od té doby zvědomujeme, co se to v nás děje. Do té doby by nás nenapadlo verbalizovat svým partnerům pocity frustrace, nenapadlo by nás sdílet, že máme sexuální fantazie.

Teprve na konci 19. století například legitimizoval Sigmund Freud ženskou sexualitu a důsledky jejího potlačení. Ukázal nám, jak za množstvím psychiatrických diagnóz se skrývají životně důležité a potlačené emoční duševní obsahy. Otevřel nové obzory, byť dnes víme, že nejsou jenom o sexu či o sexuálních fantaziích.

Takže to, co se stalo během poslední stovky let v našem osobním sebezvoji, je vlastně velká věc a velký posun. Jako párový terapeut nebudu v tuto chvíli, v tomto příspěvku, primárně myslet na děti, byť jsem začínal s dětmi a s rodinnými terapiemi. Dnes se věnuji párovým terapiím a myslím, že partnerství je jiná rovina než rodičovství. Nikdy v minulosti jsme neviděli tolik skvělých rodičů, kteří by byli tak citliví, tak pozorní a tak vnímaví jako dnes, kdy jim tolik záleží na tom, jak se jejich děti cítí.

Někteří rodiče jsou tak skvělí, že se musí rozvést, protože v jejich vztahu dojde k velkému oddálení a odloučení. To je velký kontrast, který se kolem nás děje. Hodně nám záleží nejen na tom, jak se mají naše děti, ale také na tom, jak se máme my. Už nemáme tolik vytěšňovacích mechanismů, které by nás nechaly chladnými. Dnes bohužel nebo bohudík řešíme mnoho z nepříjemných stavů, symptomů či důsledků. A to je průšvih, protože když začnete řešit symptomy, určitě potkáte nějakého rejpala, který se zeptá, co je pod tím. Najednou zjistíte, že za nespavostí, za úzkostí, za depresí je opuštění nebo osamocení. A začnete si zvědomovat, že se ve vztahu cítíte opuštění a zranění. Začnete si zvědomovat, že se vám v partnerství nedaří.

Kde se berou milenky

Mnoho lidí k tomuto závěru nedojde přes symptomy. Mnoho lidí to bohužel zjistí až tak, že ve spokojeném životě jedou na teambuilding, kde je pověsí na společné lano s kolegyní a zážitek z lana jim zůstane i u večerního baru i další týdny na pracovišti. Nebo se griluje se sousedy u ohně, děti jsou spát, někdy i manželky nebo manželé, a tak u ohně zůstane skupinka sousedů, popíjejí alkohol, a tak nějak se stane, že se jeden dotkne druhého. A tak si nějak rozumí, protože jsou oba opuštění a sami. Vlastně tomu ani tak moc nerozumí, ale setkávají se i následující dny.

A já se pak setkávám s patchworkovými partnery, kteří odešli od své původní rodiny, protože se zamilovali někde jinde. Mnohem méně se setkávám s partnery, kteří byli oba osamoceni a posléze vytvořili patchworkovou rodinu. Setkávám se s lidmi, kteří odešli od svých rodin za někým jiným. Málokdo z nás vstupuje do partnerského vztahu s vidinou, že mu bude hůře. Partneři tehdy vstupovali do vztahu s nadějí na lepší život, a nyní se to opakuje. Oni si opět dovolili přiznat, že by chtěli, aby jim bylo lépe. Opět doufají, že tentokrát to vyjde, aniž by tomu rozuměli.

Zrovna dělám s kolegou pětidílný online kurz o milencích a milenkách, což je velmi tenký led. A v tom kurzu máme spoustu lidí, kteří jsou zamilovaní a řeší, zda odejít, nebo zda zůstat. Jsou v tom zamilovaném vztahu tak daleko, že už není moc cesty zpět. Jsou ve velkém vnitřním konfliktu a emoce jim říkali: „Jdi za svým štěstím, i když jsou tady děti,“ zatímco rozum jim říká: „Tohle jim nedělej. Ty jsi to přece taky zažil, když táta nebo máma odešli. Víš dobře, jak to bolelo.“ Jsou v tom vnitřním konfliktu, ale chtějí tomu rozumět. A tak přicházejí na tento kurz a přemýšlejí o tom s námi. A je pro ně nové, když jim nabízíme, aby se podívali více za oponu toho, co se jim stalo, aby nepřemýšleli jen tím binárním způsobem, kdy

hodnotí, jestli je lepší ta či ona/on či on. Ukazujeme jim možnost, aby se mohli více podívat do sebe, do svých skutečných motivací, frustrací, do svých nemožností, strachů, bolestí a bezmocí.

Je zajímavé, co lidé začnou objevovat. Objeví, jak unikáme k mileneckému vztahu a k naději na lepší vztah, protože jsme plni pocitů samoty, opuštění, frustrace nebo ponížení. Jeden pán říkal: „Objevil jsem za pomoci terapie, že za mým mileneckým vztahem je moje touha žít, zažívat lehkost. Uvědomil jsem si, že tak celkově nežiju. Jsem zodpovědný, jsem partner, jsem táta, složenky platím včas, nechlastám, nekurvím se, nikdy jsem nic podobného neudělal, ale ona, ta milenka, to ve mně spustila, ona mi tu touhu oživila. A já se teď cítím takhle jenom s ní.“ Je pak ale velmi těžké si přiznat, že nový pocit není způsobený tou ženou, milenkou. Že jsem potkal životní úkol najít, co mi chybí nikoliv ve vztahu, ale v životě. Naše duše jsou totiž komplexnější a obsahují víc než jenom vztah.

Pocity, co vyvolávají patchworkové děti

Máte děti? Více dětí? Vzpomínáte na období se dvěma malými dětmi? Jak to bylo náročné a jak moc či málo jste si užívali své partnerství? Kolik jste měli chutě a energie, jak jste se těšili na toho druhého, až přijde domů, protože jste se s ním chtěli pomilovat? Byli jste vyspaní? Měli jste čas a chuť na romantické okamžiky?

Ještě chci zmínit vztahovou dynamiku. Představte si tu sílu odejít od rodiny, jít proti normám, jít proti tomu, co si lidé budou myslet, jaké pocity selhání a viny musím unést. Musím si alespoň najít nějakou partu, která to má podobně. Abychom si mohli vzájemně říkat: „Já to mám taky tak, to víš, to je teď taková doba. Všichni to tak máme, padesát procent dvojic se rozvádí.“ Není prostě jednoduché odejít. Ukazuje se, že většina lidí často vůbec nezpracuje skutečný důvod toho, proč se jim to stalo. Na druhou stranu jsou nadšení z toho, že je čeká něco nového, lepšího, příjemnějšího či nadějnějšího. Oni to prožívají, všemožně se ujišťují, že to vyjde. Dokonce ještě předtím, než skutečně odejdou, provádějí různé husarské kousky. Například ve svém primárním vztahu nic neřeknou, vezmou děti a jdou je „nenápadně“ seznámit s tou novou tetou/strejdou, aby si otestovali, že to v té nové rodině bude dobré. A tak se snaží dostat do kontaktu nového partnera s dětmi. Dětem třeba řeknou, že jde o kolegyni nebo o kamarádku, a testují, jak nová partnerka ob stojí a jak si budou rozumět. Když to dopadne dobře, tak se utvrdí v tom, že jejich roz-

hodnutí je správné. Komplikace nastane, když se děti „šprajcnou“ nebo podvědomě cítí, že se s nimi hraje nefér.

Když se všechny tyto nejisté pocity a obavy přetlačí a je tam stále ta vašeň, touha, naděje a lidé za tou nadějí jdou, rozvedou se, odejdou a založí nové seskupení nebo dokonce novou rodinu. A říkají si: „To nebude problém. To zvládneme.“ A vůbec si v tu chvíli samozřejmě neuvědomují, jaké to pak může být. Jak to celé bude komplikované, jak to možná bude hodně jiné. Jak se jejich partnerství dostane do zátěže. Jaké to bude stát se „(třetím) rodičem“ dětí, které si primárně nevybrali, které přicházejí s novým partnerem. Jaké je to být takovým „rodičem“ bez emočně-biologické vazby. Mít vlastní děti, se kterými máte vlastní citové pouto, je pro rodiče velké know-how, protože biologická/emoční vazba, tohle emoční spojení vám dá spoustu síly, kompetence, lásky, trpělivosti a respektu, které vám pomohou zvládnout nesnesitelnou zátěž, která je s rodičovským stresem spojená.

Něco jiného je mít najednou vedle sebe děti (různý počet, různé výchovy, různých návyků, různého věku, různých hodnot, temperamentových či dokonce kulturních odlišností), které nejsou moje, ale mého partnera. „Já je sice přijímám, ale možná by bylo lepší, kdyby žádné neměl. Když už je má, tak já je tedy přijmu jako jeho součást. Já jsem se sice zamiloval do ní, do něj, ale budu mít rád i jeho či její děti.“ Na začátku má většina lidí silnou motivaci to nějak zvládnout, nějak trpělivě a laskavě pracovat s odlišnostmi, ale s přibývajícimi měsíci vnitřní motivace, odolnost a trpělivost může docházet a pak se začínají dít věci. Ti zdatnější partneři pak jeden nebo dva roky udrží silnou motivaci, vůli a naději, že to bude dobré. Hezky o tom píše a povídá autorka projektu Třetí rodič Kamila Šimůnková Petrovská, která ukazuje, jak se každý rodič snaží se těm dětem nezprotivit, snaží se neukázat, jak mě to dítě štve, protože není moje a dělá třeba nepořádek, zatímco to moje dítě hezky sedí.

Pro psychiku třetího rodiče je to obrovský nápor a zmatek, je to pro ně velmi náročné. „Já svého potomka s láskou cepuju deset let, aby něco dělal nebo nedělal. A teď mám být tolerantní k ještě horším či větším ‚prohřeškům a odlišnostem‘ toho nového dítěte nebo dětí. Jak se pak mám podívat na svého miláčka, kvůli kterému jsem opustil svou původní rodinu, a dělat přitom, že se nic neděje?“

Je to složité, je to velký stres a velká výzva pro ty dospělé, kteří toto uskupení založili, aby se mohli v životě cítit více spokojeni. Nemalý počet **partnerů v patchworkových rodinách po několika měsících a letech již nejásá**. Ta počáteční naděje „To bude dobrý, konečně zažiju skutečný

život, nikdy jsem nemiloval tak, jak miluji teď," se v následujících měsících často rozsype, rozplyne nebo je zanesena novými zátěžemi, únavou či zklamáním. Ti, kteří chtějí vývoj ještě trochu urychlit, si pořídí vlastní dítě, protože pak jsou o to víc unavení a vyčerpaní. Sice se mohou cítit více propojeni, ale pokud si nepohlídají svoje hranice a nedokáží stále vyživovat partnerství, tak se mohou začít výrazně oddalovat. O to víc musejí být rodiči, o to méně mají kapacity pro partnerství. **Protože když je člověku blbě, většina lidí nejprve odkládá partnerství.**

Občas se k našemu partnerskému vztahu chováme jako k ořechu na zahradě, když si myslíme, že tam bude stát věčně, nic moc po nás nechce a ty ořechy z něj budou věčně padat. Pak jsme překvapeni, když ořechy nepadají, a po třech či šesti letech jsme unavení a vyčerpaní a bojíme se sobě sami i tomu druhému říct: „To jsem nečekal, že to bude ještě těžší, než to bylo předtím.“

Ale abychom to neviděli tak černě, dvacet procent partnerů v patchworkových rodinách uvádí, že si skutečně výrazně polepšili. Určitě jsou partneři, kteří to zvládnou. Zejména ti, kteří v tom období procházeli terapií a zjistili si, o co vlastně jde, co se jim to děje, proč je ten nový partner přitahuje, co nechtějí opakovat, vybrali si jiný typ partnera a mají to nějak pojmenované. To vše jim pomohlo dobře zpracovat předchozí vztah, protože když mluvíme o patchworkové rodině, nesmíme zapomenout na toho partnera, který zůstal z původního vztahu. Ten partner bývá velmi často zraněný, bolavý, ponížený, nerozumí tomu. A když se pracuje s celým systémem patchworkové rodiny a pomůže se i opuštěnému partnerovi, aby nemusel cítit ponížení a že selhal nebo že byl vykopnut, vyhnán, i on získá svou důstojnost, což může snížit vzájemné tlaky.

Mám v terapii pár, v němž se pán ke mně po devíti letech vrátil. Předtím jsme spolu dělali dlouhodobou terapii, která nevyšla na záchranu primárního vztahu, ale oba partneři to měli dobře zpracované a hezky se mohli oddělit, měli to odbolavené a odviněné. A pán mi dnes říká: „V této tíži, kterou tu dnes mám s novou partnerkou, se občas potkám se svou předchozí ženou, chodíme spolu na kafe a říkáme si: to není možné, ono je to stejné, jaké jsme to měli tenkrát. A ona mi říká: „Dobře ti tak, ty vole. Já jsem ti to tenkrát říkala.““ Mohou mnoho sdílet, ale to, co se tam tenkrát mezi nimi stalo, je nevrací k sobě; mohou zůstat v přátelské poloze.

Co říci na závěr? Patchworková rodina je složitý emoční a vztahový systém, kam každý člen přináší svůj **vlastní mikrosvět**. Každý máme vlastní normy, vlastní požadavky, vlastní reakce, potřeby, vyjednávací strategie, míru lásky, respektu, laskavosti. Každý má také své kapacity, emoční

vztahové dovednosti a určité limity. Do toho máme také určitou životní vztahovou zkušenost, která nás v dlouhodobých partnerstvích ovlivňuje více, než bychom si dokázali často připustit. A tohle je úkol či moderní výzva pro většinou současných partnerství. Ale to už by byla jiná kapitola, jiné téma a jiné příběhy.

Děti biologické, vlastní a cizí

Doc. PhDr. Ing. Hana Konečná, Ph.D., psycholožka, Jihočeská univerzita v Českých Budějovicích

Patchworková rodina je charakteristická tím, že jsou v ní děti, které mají různý vztah k dospělým tvořícím tuto rodinu. Laicky se tyto děti dle vztahu ke konkrétní rodičovské osobě označují například jako děti biologické, vlastní či cizí. Taková rodina obvykle vzniká po rozpadu jiné rodiny či rodin s dětmi, jde tedy o následek rozpadu partnerských vztahů. Patchworková rodina ovšem nemusí vzniknout jen jako následek nějakého selhání dospělých, ale také jako jejich vědomé rozhodnutí, záměr. Mám tím na mysli rodiny vzniklé díky **asistované reprodukci** (ART) s využitím darovaných vajíček, spermií či náhradního mateřství. Nemalá část těchto dětí se může později stát součástí „patchworku na druhou“, kdy se rozpadne původní rodina, vzniklá cestou ART, a rodiče si najdou nové partnery s jejich dětmi, případně mají s novými partnery další děti, možná opět díky ART.

Počet dětí narozených díky darované spermii, darovanému vajíčku a náhradnímu mateřství se celosvětově rapidně zvyšuje.^{1,2} Snazší přístup k procedurám požaduje v roce 2020 vydaná zpráva Evropského parlamentu „REPORT on the situation of sexual and reproductive health and rights in the EU, in the frame of women’s health“³, konkrétně článek 39, i tzv. White paper „The Imperative of Equal Access to Fertility Treatments across Europe“⁴, vydaný v červnu 2023 společně Evropským parlamentním fórem pro sexuální a reprodukční práva a patientskou organizací Fertility Europe. Upozorňuji také na **European Atlas of Fertility Treat-**

- 1 ESHRE Working Group on Reproductive Donation, Jackson Kirkman-Brown, Carlos Calhaz-Jorge, Eline A F Dancet, Kersti Lundin, Mariana Martins, Kelly Tillemann, Petra Thorn, Nathalie Vermeulen, Lucy Frith, Good practice recommendations for information provision for those involved in reproductive donation†, *Human Reproduction Open*, Volume 2022, Issue 1, 2022, hoac001, <https://doi.org/10.1093/hropen/hoac001>.
- 2 ÚZIS ČR, NRAR 2022. Asistovaná reprodukce v České republice 2020. Dostupné z: <https://www.uzis.cz/res/f/008420/asistreprodukce2020.pdf>.
- 3 https://www.europarl.europa.eu/doceo/document/TA-9-2021-0314_EN.html.
- 4 https://www.epfweb.org/sites/default/files/2023-07/FE_WhitePaper_2023-WEB.pdf.

ment Policies⁵ z roku 2021, z něhož ČR vychází jako země s velmi špatnou ART politikou. Ovšem je nutné se podívat na detaily hodnotících kritérií.

Pro porozumění takovým patchworkovým rodinám, pro práci s nimi, ale i pro tvorbu legislativy je naprosto nutné znát okolnosti jejich vzniku a psychosociální, etickou a právní problematiku s tím spojenou, včetně současných přístupů k právům těchto dětí.

Úmluva o biomedicině a Úmluva o právech dítěte

Pro medicínu je závazným etickým dokumentem Úmluva o lidských právech a biomedicině, sdělení č. 96/2001 Sb. Pro ART je z ní relevantní především nadřazenost lidské bytosti nad jiné zájmy a povinnost chránit důstojnost a svébytnost všech lidských bytostí, rovná dostupnost lékařské péče, informovaný souhlas s lékařským výkonem, ochrana soukromí a právo na informace, ochrana embrya a lidského genomu, zákaz volby pohlaví. Pro ART s dárcovstvím je podstatný článek 21: „*Lidské tělo a jeho části nesmí být jako takové zdrojem finančního prospěchu.*“

Potíž je v tom, že v globalizované pluralitní společnosti neexistuje shoda na hodnotách ani na významu jednotlivých pojmů.

Klíčovým dokumentem ochrany dětí je Úmluva o právech dítěte, Sdělení č. 104/1991 Sb. V článku 3 stanovuje: „*Zájem dítěte musí být předním hlediskem při jakékoli činnosti týkající se dětí.*“ Článek 7: (1) „*Každé dítě je registrováno ihned po narození a má od narození právo na jméno, právo na státní příslušnost, a pokud to je možné, právo znát své rodiče a právo na jejich péči.*“

Dítě má právo znát své rodiče a být v jejich péči. Jenže kdo je vlastně v ART s dárcovstvím rodič? A co je zájem dítěte?

Dárcovství spermií, vajíček a náhradní mateřství

Lidská plodnost je biologická charakteristika, úzce vázaná na věk. U žen je nejvyšší mezi dvacátým a třicátým rokem, pak mírně klesá, po pětaticítce klesá výrazně. Diagnóza předčasné ovariální selhání stanovuje hraniční věk 40 let⁶; pak už se ovariální selhání nepovažuje za předčasné. I u mužů hraje věk roli, po čtyřicítce je vyšší riziko vrozených vývojových vad dítěte. Proto je nejen v ČR stanovena horní věková hranice pro

5 <https://fertilityeurope.eu/european-atlas-of-fertility-treatment-policies/>.

6 THE ESHRE Guideline Group on POI and others. ESHRE Guideline: management of women with premature ovarian insufficiency. *Hum Rep.* 2016, č. 31(5), s. 926–937.

dárkyně vajíček 35 let a pro dárce spermií 40 let⁷, přičemž jednotlivé kliniky si často stanovují hranici nižší.

Ženy mezi 18 a 35 lety jsou často ještě studentky nebo v začátku své pracovní kariéry, nebo jsou na mateřské dovolené. Jsou tedy často buď bez vlastních příjmů, nebo s nižšími příjmy. Dárci spermií bývají vysokoškoláci, včetně studujících. Většina náhradních matek jsou svobodné ženy, popř. rozvedené, neboť s nimi je jednodušší realizovat tuto proceduru. Často to bývají ženy na mateřské či rodičovské dovolené. Ve Spojeném království, kde je náhradní mateřství regulované a sledované, připouštějí, že většina náhradních matek je z nižší socioekonomické skupiny než žadatelé o proceduru.⁸

Česká legislativa stanovuje v ustanovení § 11: „*Za odběr zárodečných buněk nevzniká osobě, které byly odebrány, nárok na finanční ani jinou úhradu. Poskytovatel ... hradí anonymnímu dárci ... účelně, hospodárně a prokazatelně vynaložené výdaje spojené s darováním zárodečných buněk.*“⁹ Podrobný rozbor legislativy ke kompenzacím za dárcovství lze najít v publikaci „Kompenzace za dárcovství částí těla v České republice – analýza stavu“.¹⁰ Zřejmě neexistuje čtenář tohoto textu, který by neznal reklamy shánějící dárce plazmy či dárkyně vajíček, kde se sice mluví o dárcích a nezištné pomoci, nicméně dominantní informací na reklamě je číselná výše „kompenzace“, viz obr. 1. Právě v „produkci“ plazmy a vajíček na jednoho občana je ČR evropským a možná i světovým šampionem.¹¹

7 zákon č. 373/2011 Sb., o specifických zdravotních službách.

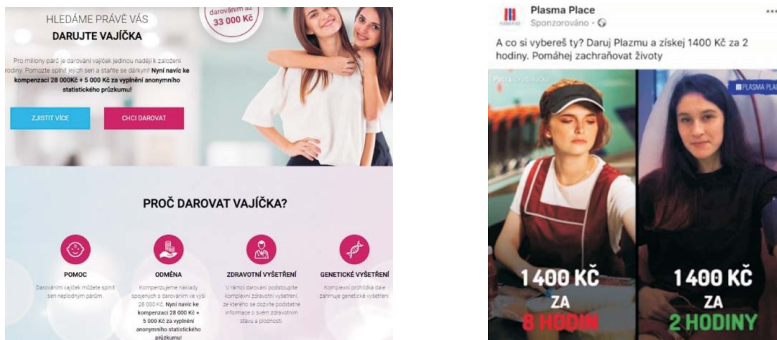
8 KONEČNÁ, H., CHARAMZA, P., HAMPL, P. et al. Přehled sociodemografických charakteristik dárců jednotlivých dárcovských skupin. Dostupné z: https://www.zsf.jcu.cz/images/ZSF/veda-a-vyzkum/projekty/prehled_sociodem-charakteristik_imprim_11-09-2023.pdf.

9 zákon č. 373/2011 Sb., o specifických zdravotních službách, § 11.

10 SVATOŠ, R., VALC, J., KONEČNÁ, H. et al. Kompenzace za dárcovství částí těla v České republice – analýza stavu. Dostupné z: https://www.zsf.jcu.cz/images/ZSF/veda-a-vyzkum/projekty/VystupyTL05000144_darcovstviCastiTelaCR/kompenzaceDarcovstviCastiTela.pdf.

11 ELIŠKOVÁ, Z. KONEČNÁ, H., VALC, J. et al. Přehled situace dárcovství částí těla v EU s důrazem na sousední země. Dostupné z: https://www.zsf.jcu.cz/images/ZSF/veda-a-vyzkum/projekty/situace_zahranici_2023_kveten_16_imprim/230806_situace_zahranici_2023_kveten_16_imprim.pdf. [cit. 2023-08-23].

Obr. 1 Reklamy shánějící dárce částí těla



Stejně peníze za osm hodin za pásem jako za dvě hodiny v plazmacentru. Jen hlupák pracuje, chytrý člověk prodává plazmu (vajička, spermie, ledviny či děti). Podrobný rozbor způsobu získávání dárců v ČR lze nalézt v publikaci „Etický posudek na reklamy shánějící dárce částí těla“.¹²

Moderní technologie umožňují bezpečně uchovávat gamety, což vedlo ke vzniku sperma a egg bank. Následně snaha naplnit sny o vlastnostech budoucího dítěte vedla v ART ke vzniku katalogů dárců a dárkyň. Na obr. 2 je elektronická verze katalogu dárkyň vajíček, který byl dostupný pro účastníky odborné konference ESHRE v roce 2019 ve Vídni. Číslo zboží, parametry zboží a klik – „hned koupit!“.

Obr. 2 E-verze VIP katalogu dárkyň vajíček



12 MOTAL, J. Etický posudek na reklamy shánějící dárce částí těla. Dostupné z: https://www.zsf.jcu.cz/images/ZSF/veda-a-vyzkum/projekty/zmen_eticky_posudek_imprim_11-09-2023.pdf.

Česká spermabanka¹³ jde ještě dál, jako další kritérium pro volbu nabízí astrologické znamení.

Vývoj technologií a globalizace společnosti vedoucí k pluralitě hodnot přinesly možnost koupit spermii ze spermabanky, vajíčko z ovobanky, náhradní matku z katalogu a vyrobit dítě se speciálními biologickými parametry. Když ho bezbolestně zabijeme, nikomu nezpůsobíme citovou újmu, protože k tomuto dítěti nikdo nemá žádný vztah. A když orgány použijeme pro jiné nemocné děti, zachráníme jejich životy. Utilitarismus, významný směr v etice, usiluje o co nejvíc užtku pro co nejvíc lidí.

Citujeme z rozhovoru s nejlivnějším současným bioetikem, Peterem Singerem:

„Co si myslíte o rodičích, kteří počali a zplodili dítě jen proto, aby je zabili, vyňali jeho orgány a transplantovali je svým starším nemocným dětem?“

Singer: *„Není snadné nadchnout se pro rodiče s takto uvolněným stanoviskem, ale nic z toho, co dělají, není samo o sobě zlé. [...]*

Je něco špatného ve společnosti, v níž by byly děti vychovávány ve velkém jako náhradní díly?“

Singer: *„Ne.“¹⁴*

Žadatelé o ART s dárcovstvím

Laici si obvykle myslí, že neplodnost zvyšují environmentální faktory, ovšem výzkum v této oblasti je teprve na začátku a prozatímni zjištění nelze spojovat s tak obrovským nárůstem ART.¹⁵ Statistiky napříč zeměmi¹⁶

13 Myspermbank, dostupné z: <https://eshop.myspermbank.cz/>.

14 Viz rozhovor „Blue-state philosopher“ Marvina Olasky s Peterem Singerem v katolickém časopise World v roce 2004. Dostupné z: <https://wng.org/articles/blue-state-philosopher-1617621089>.

15 Vyplyvá se setkání ESHRE expertů „The Impact of Environment on Human fertility and Reproductive Health“, konaného 2023 v Bruselu. Info o akci dostupné zde: <https://www.eshre.eu/Education/Environmental-Seminar>.

16 Např. Centers for Disease Control and Prevention. 2020 Assisted Reproductive Technology Fertility Clinic and National Summary Report. US Dept of Health and Human Services; 2022; Human Fertilisation and Embryology Authority. Fertility treatment 2021: preliminary trends and figures. Published: June 2023. Dostupné z: <https://www.hfea.gov.uk/about-us/publications/research-and-data/fertility-treatment-2021-preliminary-trends-and-figures/>; ÚZIS ČR, NRAR 2022. Asistovaná reprodukce v České republice 2020. Dostupné z: <https://www.uzis.cz/res/f/008420/asistreprodukce2020.pdf>.

dokládají, že většina darovaných vajíček jde ženám mimo reprodukční věk (předčasné ovariální selhání je definováno do věku 40 let)¹⁷. Jen 3 až 5 % žen do 35 let, které hledají pomoc ART, potřebuje darované vajíčko. Z údajů spermabank vyplývá, že zatímco v roce 1990 šlo 100 % darovaných spermií heterosexuálním párům, v roce 2020 už to bylo jen 15 %? 30 % bylo využito pro páry lesbické a 55 % pro osamělé ženy.¹⁸ Informace o žadatelích o náhradní mateřství jsou nedostupné, k dispozici máme pouze britskou analýzu k reformulaci jejich stávajícího zákona, v níž zprostředkovatelské organizace uvádějí, že se zvyšuje poměr žadatelů – gayských párů až na 50 %.¹⁹

Medikalizace, demedikalizace a gender v ART

Medikalizace je proces, kdy se jevy a problémy dříve ne-medicínského charakteru začínají chápat a definovat v pojmech medicíny.²⁰ Například se redefinoval alkoholismus jako nemoc, jednu dobu dokonce psychologové uvažovali, zda nedostatek smyslu pro humor také není nemocí. Medikalizací je také nová definice neplodnosti, jíž reagovali odborníci na fakt, že nárůst ART s dárcovstvím je jednoznačně dán využíváním léčby mimo biologické limity. Neplodnost je nově: „*onemocnění charakterizované neschopností dosáhnout těhotenství po 12 měsících pravidelného nechráněného pohlavního styku nebo důsledkem narušení schopnosti osoby reprodukovat se buď jako jednotlivec, nebo se svým partnerem*“.²¹

Zároveň probíhá opačný proces, demedikalizace, kdy dochází k normalizaci jevu, dříve považovaného za patologii. Například změna postoje k homosexualitě. Nově konstruovaná realita ovšem může přinést absurd-

17 THE ESHRE Guideline Group on POI and others. ESHRE Guideline: management of women with premature ovarian insufficiency. *Hum Rep.* 2016, č. 31(5), s. 926–937.

18 LARSEN, PB. (2021) The health of donor children and the reason for blocking sperm donors. ESHRE's 37th virtual Annual Meeting 2021, PCC4. Program dostupný z: <https://www.eshre.eu/ESHRE2021/Programme/Precongress-Courses/Course-4-Ethics-and-SQART>.

19 UK Law Commission and Scottish Law Commission. Building families through surrogacy: a new law A joint consultation paper. 2019. Dostupné z: <https://s3-eu-west-2.amazonaws.com/lawcom-prod-storage-11jsxou24uy7q/uploads/2019/06/Surrogacy-consultation-paper.pdf>, odstavce 3.19 – 3.22, strana 45.

20 CONRAD, P. Medicalization and Social Control. *Annual Review of Sociology*. 1992, č. 18, s. 209-232.

21 Zegers-Hochschild, F., Adamson GD., Dyer S. et al. The International Glossary on Infertility and Fertility Care. *Hum Reprod*. 2017, č. 32(9), s. 1786-1801.

ní situace. Aby mohly instituce garantující 3PR s čistým svědomím nabízet náhradní mateřství osamělým mužům a gayským párům, přidali je k medicínským indikacím. Čili zpětně vyrobili z homosexuality nemoc, ač se to už dávno považuje za nepřijatelné. Diagnóza „muž“ je také zajímavá, v kontextu 3PR má úplně jiný význam než například v kontextu Istanbulske úmluvy. Tam je muž apriori vnímán jako násilník, který ze své nadřazenosti (patriarchátu) způsobuje diskriminaci žen²². A opačně, zatímco se v jiných kontextech žena automaticky vnímá jako oběť, rozhodnutí k dárčovství vajíček a k náhradnímu mateřství se považuje za autonomní rozhodnutí ženy. U každé hloupé reklamy či neobratného vyjádření jsou média plná ostrých vyjádření lidskoprávních organizací, kolem ART je ticho. Jedním z mála viditelných počinů jsou aktivity International Coalition for the Abolition of Surrogate Motherhood²³, která je spojením feministických a lesbických organizací, a Casablanca Declaration, která je spojením odborníků.²⁴

Práva dětí narozených díky ART s dárčovstvím

Hlavními obavami v začátcích ART bylo, zda medicínský zásah nepříznivě neovlivní zdravotní a psychický vývoj dítěte. Ukazuje se, že vývoj je v pořádku²⁵, jen některé dílčí metody (např. intracytoplasmatická injekce spermie do vajíčka, ICSI) mohou být příčinou nějaké drobné potíže, ale dosud není jasné, zda ty potíže jsou spojeny s metodou jako takovou, nebo s tím, že má potíže žadatel/ka o proceduru, a ta potíže se přenáší.

Za běžných okolností se člověk zamiluje a dítě má se svým partnerem. Ví, že dítě vzniklo z toho „co dům dal“, a když se u dítěte najde něco, co zjevně ani jeden z rodičů nemá, skoro jistě se najde někdo v příbuzenstvu, např. pradědeček, který byl taky spíš na zábavu, než aby se staral o dobytek. Specifické téma tak přinesl vznik katalogů dárkyň vajíček, dárců spermií a náhradních matek, který vytvořil pocit, že budoucí charakte-

22 Viz preambule Istanbulske úmluvy, str. 3, dostupná z: <https://rm.coe.int/1680462471>. [cit. 2023-08-23].

23 Bližší informace k této iniciativě dostupné z: <http://abolition-ms.org/en/home/>, <http://abolition-ms.org/en/statutes/> [cit. 2023-08-23].

24 Bližší informace k této iniciativě dostupné z: <http://declaration-surrogacy-casablanca.org/index.php/international-declaration-for-the-global-prohibition-of-surrogacy/> [cit. 2023-08-23].

25 PINBORG, A., WENNERHOLM, UB., BERGH, Ch. Long-term outcomes for children conceived by assisted reproductive technology. *Fertil. Steril.* 2023, č. 120(3), s. 449–456.

ristiky dítěte mohu naplánovat. Jsem zvědavá na výsledky možných budoucích výzkumů (a zároveň se jich obávám).

Největší diskuse se vede kolem práva dítěte znát své rodiče a práva na jejich péči. Jak tato práva naplnit, když ve hře je až 8 osob? Genetičtí rodiče (dárce gamet), gestační rodiče (náhradní matka a její manžel), právní rodiče (ti, kteří jsou zapsáni do rodného listu dítěte) a psychosociální rodiče (ti, mezi nimiž a dítětem je „rodičovský“ vztah). K tomu jsou v současné době tři možné přístupy: zachování anonymity, „open identity“ systém a polyparenthood.

Anonymita

V počátcích 3PR se regulace přiklonila k anonymitě mezi dárcem, příjemci a dítětem. Podobně jako u adopcí se předpokládalo, že by další osoba byla narušením rodiny a dobrého vývoje dítěte. Laik se obvykle domnívá, že anonymita mezi dítětem a dárci gamet je riziková kvůli potřebě znát zdravotní historii dárce a jeho rodiny a rizikem sňatků mezi genetikými polovičními sourozenci. Ovšem s přístupností a zvyšující se kvalitou lékařské diagnostiky včetně genetických testů, jimiž je možno potřebné informace zjistit snáz a přesněji než z dárcovy anamnézy, je už jediným argumentem pro rušení anonymity správný psychosociální vývoj dítěte, jeho identita. V ČR je to v tuto chvíli v 3PR zachována anonymita²⁶, v adopcích má dítě právo v dospělosti nahlédnout do adopčního spisu.²⁷

Open identity systém

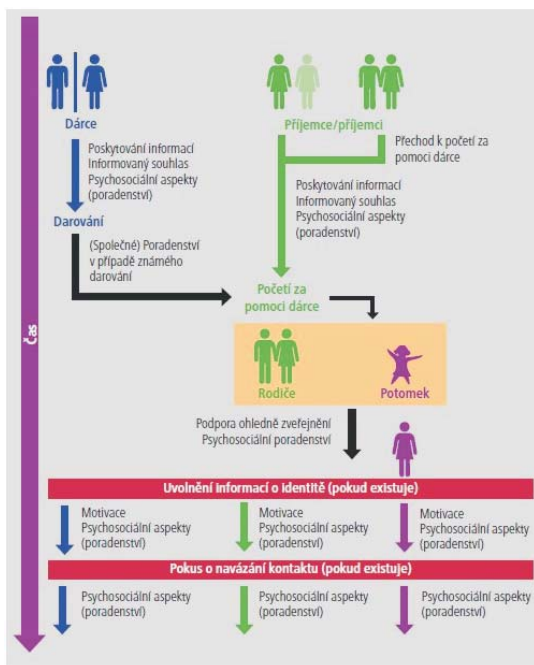
Nejlepší zájem dítěte a termín „rodič“ se reinterpretuje a státy postupně přecházejí k tzv. „open identity“ systému, kdy dítě má právo v určitém věku získat identifikující informace o všech dalších rodičovských osobách, může je i kontaktovat. Loni vydal evropský odborný garant asistované reprodukce ESHRE „Doporučení dobré praxe pro poskytování informací osobám zapojeným do reprodukčního dárcovství“.²⁸ Informační a poradenská podpora, případně terapeutická, by dle Doporučení měla trvat desítky let, viz obr. 3:

26 Zákon č. 373/2011 Sb., o specifických zdravotních službách, § 10.

27 Zákon č. 89/2012 Sb., občanský zákoník, § 838.

28 ESHRE Working Group on Reproductive Donation and others. Good practice recommendations for information provision for those involved in reproductive donation. *Human Reproduction Open*. 2022, č. 1, s. 1–26.

Obr. 3 Časový průběh a obsah poradenství v ART s dárcovstvím (upraveno dle originálu)



Napřed se pomáhá při rozhodování potenciálním dárčům a žadatelům, upozorňuje se na následky. Když se narodí dítě, odmalička se mu vysvětluje, jak vzniklo a že v určitém věku může zjistit, kdo byl dárce. Když se do tohoto věku dostane, připravuje se na získání informací o dárce. Na to se připravují i jeho právní rodiče a dárce. A pak, když se dítě rozhodne dárce kontaktovat, zase se na to všichni připravují. Podpora je pochopitelně nabízená a doporučovaná i po setkání. Pro psychology a poradce je připraven i praktický kontrolní seznam (checklist), aby při konzultacích na žádné téma nezapomněli. S dítětem by mělo být mimo jiné probráno, že informace o dárce nemusí naplnit očekávání a nemusí být aktuální. Že se legislativa mohla změnit prospektivně i retrospektivně, liší se mezi zeměmi. Že počet polovičních sourozenců (tedy od stejného dárce spermií či dárkyně vajíčka či náhradní matky) nemusí být známý. Že zjištění identity dárce je nevratný akt. Že kontaktování dárce/polovičního sourozence není vždy pozitivní zkušenost. Že setkání s dárce či polovičními sourozenci není garancí dobrého vztahu.

Situace se však netýká jen dárce, rodiče a dítěte, má dopad na celou ši-

rokou rodinu. Sourozence, prarodiče, tety a strýce, rodinu dárce. I jim by měla být nabídnuta psychosociální podpora. A zasahuje i lidi mimo rodinu, lékaře, učitele, budoucí partnery dítěte. Někteří odborníci doporučují dětem při nástupu do školky (školy, jinam) jakýsi coming out, kdy ostatním dětem vysvětlí, že ho odosila jiná hodná paní, protože maminka je nemocná, nebo že si s tatínkem není podobné, protože spermie poskytl jiný hodný pán. Nesmíme zapomenout na mezinárodní prvek, ART s dárcovstvím je jeden z nejčastějších důvodů pro cesty žadatelů o proceduru do zahraničí, navíc spermabanky a eggbanky jsou mezinárodní. Například při vícečetném dárcovství může být spermie z Dánska, vajíčko z ČR, náhradní matka Ukrajinka. A jeden/jedna ze žadatelského páru je třeba Brit/ka a druhý/druhá Ital/ka. Která země povede registr takto narozených dětí (rezidenční často o proceduře vůbec neví)? Jak se bude organizovat kontakt dítěte se zmíněnými rodičovskými osobami? Už jen fakt, že pravděpodobně nebudou mluvit stejným jazykem, je faktorem rizikovým.

Zrušením anonymity dárcovství gamet se dlouhodobě zabývá i Rada Evropy.^{29, 30} Preference anonymity či odanonymnění je předmětem dlouholeté diskuse mezi paní senátorkou Jitkou Chalánkovou a mnou. Podle mne je „open identity systém“ obtížně přijatelný, situace čekání na den D vysoce problematická, možná absurdnější než drama „Čekání na Godota“. Dopad může mít i do rodin vzniklých bez pomoci technologií; lze si velmi dobře představit pubertáka, který dojde k přesvědčení, že nesdílí geny s těmi „zoufalci“, které má doma, a bude čekat na den, kdy mu to v registru potvrdí. Ovšem naše diskuse s paní senátorkou nejsou konfrontační, pouze máme každá jiný pohled na to, které špatné řešení je ještě horší než druhé.

Polyparenthood

Děti ukázněně nečekají, až dospělí dokonale zanalyzují situaci a zformulují doporučení. S využitím snadno dostupných spolehlivých genetických testů, DNA bank a nejrůznějších sociálních sítí hledají dárce či polo-

29 COUNCIL OF EUROPE Recommendation 2156 (2019). Anonymous donation of sperm and oocytes: balancing the rights of parents, donors and children. Dostupné z: <http://assembly.coe.int/nw/xml/XRef/Xref-XML2HTML-en.asp?fileid=27680&lang=en>.

30 BINET, JR. + CDCJ CoE. Comparative study on access of persons conceived by gamete donation to information on their origins. Dostupné z: <https://rm.coe.int/cdcj-2021-20e-final-publication-format-17122022/1680a97134>.

viční sourozence vlastními silami a dřív, než dosáhnou dospělosti. „Open identity“ systém není funkční. Odborníci z oblasti reprodukční medicíny spatřují řešení v systému „polyparenthood“³¹. Skupina tří a víc osob si domluví s pomocí právníků a psychologů své role/práva/odpovědnosti v budoucí rodině a pak využijí ART. Tím bude situace od samého počátku jasná, nebudou žádná tajemství, která se považují za hlavní příčinu nestability těchto rodinných uspořádání.

Propagátoři vidí výhody pro všechny strany.³² Polyparenthood přinese jednotlivým rodičovským osobám více autonomie a tím víc času na nerodinný život, přičemž ta autonomie se bude týkat i odpovědnosti, ta přece bude rozdělená mezi víc osob. Je to příležitost, jak přivést do péče o děti více mužů a zlepšit tak genderovou spravedlnost. Pro dítě bude vícerodičovská rodina velmi inspirativní, přinese mu vyšší „well-being“ a nemonopolní výchovu. Speciální přínos se očekává ve snížení uhlíkové stupy, rodiče totiž budou mít, kolik dětí chtějí, zapojením se do více rodičovských projektů, ale dětí bude méně.³³ A jistě bude v nejlepším zájmu dítěte, aby tato skupina byla institucionálně chráněna, například další formou „manželství pro všechny“.

Zrušte rodinu!

„... omezovat počet matek (jakéhokoliv genderu), k nimž má dítě přístup, neboť „ta pravá“ matka jsem přece já, není tak docela podoba lásky toho jména“, je citace (str. 6) z právě vydaného českého překladu knihy Sophie Lewis „Abolish the Family“. Snaha o zrušení rodiny není žádnou novou myšlenkou, velmi silně je spojena například s myšlenkami marxismu-leninismu. Zatím tento záměr selhává, známý příklad jsou izraelské kibucy. Velmi specifického významu ovšem tyto myšlenky nabývají v kontextu snadno dostupných vyspělých reprodukčních technologií.

31 Semináře ESHRE k problematice „vícerodičovské rodiny“ proběhly např v roce 2020 v Belgii, název „Mooving from individual connections to networks: new challenges in donor conception“, a v roce 2022 v Nizozemsku, název „Polyparenthood – ethical, legal and psychological challenges“.

32 Např. GHEAUS, A. (2019). More Co-parents, Fewer Children: Multiparenting and Sustainable Population. *Essays in Philosophy*. 2019, č. 20 (1), s. 3-23; KLESSE, C., CARDOSO, D., PALLOTTA-CHIAROLLI, M. et al. Introduction: Parenting, polyamory and consensual non-monogamy. *Critical and queer perspectives. Sexualities*. 2022. Dostupné z: <https://doi.org/10.1177/13634607221114466>.

33 GHEAUS, A. (2019). More Co-parents, Fewer Children: Multiparenting and Sustainable Population. *Essays in Philosophy*. 2019, č. 20 (1), s. 3-23.

Je potřeba pomoci lidem, jejichž rodiny se rozpadnou. A je nepřijatelné komukoliv bránit v tvorbě rodiny dle jeho představ. Otázka je, nakolik do té tvorby mají/mohou vstupovat různé instituce, například centra asistované reprodukce. Dovoluji si na závěr vyjádřit svou velkou obavu, zda se v ART etika nezaměňuje za transparentnost a ve výsledku to celé není dokonalým sociálním inženýrstvím.

Parentifikace u dětí z rekonstutiovanych rodin

(závěry z výzkumu)

PhDr. Mgr. Leona Hozová, Ph.D., MBA, psychologka a socioložka, Slezská univerzita v Opavě

Parentifikace: teoretické uchopení

Rodina funguje jako systém, který je veden specifickými interakčními modely, které určují, jak se členové k sobě navzájem chovají. Tyto modely zahrnují vzájemná očekávání, adaptaci a roli každého člena v domácnosti a určují chování členů v rodině.

Existují dvě omezení těchto modelů: jedno se týká jejich obecné podstaty a druhé rodinných pravidel, která formují strukturu rodiny. V důsledku toho je v rodině nastavena určitá hierarchie moci a autority. Podle Minuchina (2013) má každý člen rodiny určitou míru autority v rámci této hierarchie. Kerig (2005) zdůrazňuje význam jasných rodinných hranic, které by měly být respektovány všemi členy. Tyto hranice můžeme i popsat jako soubor propojených faktorů s pravidelnými interakcemi a vzájemnou závislostí. Tóthová (2011) považuje tyto hranice za neviditelnou bariéru mezi subsystemy v rodině a zdůrazňuje jejich propustnost. Tato propustnost má dva aspekty: interní, který se týká interakce v rámci rodiny, a externí, který se vztahuje k interakci rodiny s vnějším světem.

Hranice v rámci rodinného systému hrají zásadní roli pro zdravé rodinné vztahy. Správně definované hranice rozlišují vývojová stadia členů rodiny, stanovují adekvátní role v rodině a umožňují členům vyjadřovat a naplňovat své emocionální potřeby vhodným způsobem (Kerig, 2005). Avšak občas může dojít k porušení, nefunkčnosti nebo neexistenci těchto hranic v rodinném prostředí. V takových případech hovoříme o „rozpadu neboli ztrátě hranic“ (boundary dissolution). Jedná se o „komplexní spektrum situací, které zahrnuje ztrátu psychologické rozlišovací schopnosti mezi jednotlivci nebo zmatek v jejich mezilidských rolích“ (Kerig, 2005). Narušení hranic v rodině může vést k nejasnostem mezi členy rodiny, může způsobovat generické nejasnosti a může zvyšovat šance na patologické jevy a rizikové chování členů. Oproti tomu, když jsou hranice v rodině příliš striktně stanoveny, může

to způsobit vzdálenost v rodinných vztazích a snížení emočního propojení, včetně projevů náklonnosti.

V kontextu narušených hranic v rodině často hledáme odpovědi na otázky jako „Kdo vlastně plní roli rodiče a kdo roli dítěte?“ Toto narušení často zvyšuje možnost emočního zneužívání dětí. Může zde například dojít k situaci, kdy manipulativní rodič donutí své dítě, aby naplňovalo jeho emoční potřeby. Zde mluvíme o vykořisťujícím vztahu. Tyto situace nejenže zahrnují problematiku narušených hranic, ale také zahrnují zmateční v rolích a změnu sociálních rolí v rodině. Dítě tak přebírá roli rodiče. Tento proces se nazývá **parentifikace**.

Parentifikace je psychologický termín, který označuje situaci, kdy dítě přebírá roli, která je tradičně přiřazována rodiči. To znamená, že dítě v rodině plní úkoly nebo zodpovídá za potřeby, které by měly být normálně v kompetenci dospělých členů. Tento proces může být způsoben různými faktory, včetně nemoci rodiče, duševního onemocnění, závislosti nebo rodinného stresu.

Parentifikaci můžeme dělit na dva typy, emocionální a instrumentální. Každý z těchto typů může mít rozdílné dopady na jedince. O emocionální parentifikaci můžeme hovořit jako o účasti dítěte na socioemocionálních potřebách rodiče. Dítě zde rodičům slouží jako důvěrník, společník, poskytovatel péče, pomoci a podpory nebo zklidňovatel rodinných konfliktů. A právě v důsledku nesouladu mezi očekáváními rodiče a vývojovou úrovní dítěte (psychické, úrovní zralosti, stupně pochopení apod.) je emocionální parentifikace spojená s řadou negativních důsledků pro dítě, i pro jeho další vývoj a dospělost. Emocionální typ parentifikace se velmi často objevuje společně s instrumentální parentifikací současně. Zejména se tak děje v rodinách, kde rodič má určité osobní deficity, např. z dětství, ze vztahů, nedisponuje dostatečnými rodičovskými kompetencemi. Instrumentální parentifikaci vysvětlujeme jako účast dítěte při starosti o domácnost a její logistiku, např. vykonávání domácích prací, třeba formou úklidu, nakupování, vaření, dále plnění každodenních povinností, které se týkají péče o sourozence, poté i finančního hospodaření apod. Instrumentální parentifikace se uskutečňuje v izolaci rodinného systému a děje se zejména v rodinách, kde jsou jeden nebo oba rodiče neschopní plnit tyto funkční potřeby z důvodu faktorů, jako je například velká pracovní zátěž s cílem finančního udržení rodiny, zejména u osamělých rodičů s dětmi (Jurkovic, 1999; Fitzgerald, 2005; Hoper, 2008). Instrumentál-

ní typ parentifikace je méně škodlivý než emocionální typ, neboť dítě při instrumentální parentifikaci může od rodičů vnímat i péči, podporu či uznání, pokud jsou rodiče toho schopni. Parentifikace má tedy nejenom destruktivní účinek, může mít i adaptivní účinek s příznivými dopady na dítě. Závisí to však na řadě faktorů. Identifikace parentifikace je někdy místy obtížná.

Je důležité si uvědomit, že zatímco krátkodobá parentifikace může být někdy nevyhnutelná vzhledem k okolnostem (např. náhlá nemoc rodiče), dlouhodobá parentifikace může mít negativní dopad na vývoj a pohodu dítěte. Dítě, které je dlouhodobě vystaveno parentifikaci, může čelit řadě výzev, včetně nadměrného stresu, problémů se sebevědomím, obtíží s vytvářením mezilidských vztahů a dalších psychologických komplikací.

Celkově lze konstatovat, že dopady tohoto fenoménu mohou působit parentifikovaným dětem v dospělosti řadu obtíží. Může to být opětovná změna rolí na základě transgeneračního přenosu, prarodič-rodič-dítě, anebo i možné potíže se stanovováním funkčních hranic rodinného systému v jedincově budoucí rodině (Jurkovic, 1999). Také promeškané vývojové milníky mohou mít v dospělosti za následek potíže s navazováním a udržováním vztahů a k nedostatku příležitostí k budování měkkých dovedností (Hooper, 2007), smutek, osamění a pasivní styl komunikace (Macfie, 2015). Můžeme říci, že všechny uvedené obtíže u respondentů vyplývají z neuspokojené řady psychických potřeb, včetně vztahu se stabilním rodičem, autonomie jedince, spontánnosti a možnosti plně žít svůj dětský život.

Fenomén parentifikace v rekonstituovaných rodinách: závěry z výzkumu

Výzkum fenoménu parentifikace u studentů vysokých škol z oborů pomáhajících profesí byl zaměřený na zjištění, zda pomáhající profesionálové mohou být častěji parentifikací zasaženi než studenti jiných oborů. Tento výzkum byl započatý v říjnu roku 2020 a je stále realizován. Je rozdělený do několika etap. Náš článek se věnuje první etapě, která byla realizována v období říjen 2020 až červen 2023 a jež se věnovala zjištění, v jakém rodinném uspořádání se nejčastěji parentifikace objevuje, s jakými projevy a dopady působí na jednotlivce.

Do realizace se zapojilo **celkem 838 respondentů**. Těmi byli studenti bakalářských a magisterských studijních oborů v oblasti pomáhajících profesí z vysokých škol v Moravskoslezském kraji. Výzkum byl realizován formou smíšeného výzkumného přístupu za pomoci dotazníkového šetření, rozhovorů, techniky tematického psaní a fokusních skupin. V rámci

dílčího kvalitativního přístupu se jednalo o hlubokou fenomenologickou sondu, která má za úkol prozkoumat fenomén parentifikace z mnoha úhlů.

Z celkového počtu 838 studentů bylo 419 osob z úplných rodin (manželství, kohabitance), 32 studentů bylo z rodin samoživitelů (převážně samoživitelky – nesezdané, vdovy) a 387 studentů bylo z rozvedených rodin, z toho 274 studentů bylo z rekonstituovaných rodin. Za zmínku stojí, že z počtu 387 studentů z rozvedených rodin bylo 63 studentů ze střídavé péče rodičů.

Pokud bychom se měli zaměřit na skutečnost, v jakém rodinném uspořádání se proces parentifikace u respondentů nejvíce objevoval, můžeme sdělit následující:

Z celkového počtu 838 studentů bylo 352 (42 %) parentifikovanými dětmi.

- Z celkového počtu 419 studentů pocházejících z úplných rodin (manželství, kohabitance) bylo parentifikovaných 18 % (75 osob).
- Z celkového počtu 32 studentů pocházejících z neúplných rodin, z rodin samoživitelů, bylo parentifikovaných 48 % (15 osob).
- Z celkového počtu 387 studentů pocházejících z rozvedených rodin bylo parentifikovaných 88,5 % (342 osob).

Zaměříme-li se na respondenty z rekonstituovaných rodin, zde bylo parentifikovaných 75 % (205 osob z celkového počtu 274).

Výsledky taktéž poukázaly na skutečnost, že parentifikace dětí je silným faktorem i u dětí ze střídavé péče³⁴, kde se jednalo o 82 % parentifikovaných respondentů (52 osob z celkového počtu 63).

I když výzkum nebyl primárně zaměřený pouze na parentifikované respondenty z rekonstituovaných rodin, výstupy byly natolik zajímavé, že stojí za to se o nich krátce zmínit.

Zaměříme-li se na samotné rekonstituované rodiny a děti vyrůstajících v nich, zjištění, z jakých důvodů docházelo k procesu parentifikace,

34 Pozn. autorky: Jelikož není v českém právním řádu uchopen pojem střídavá péče, brali jsme v našem výzkumu tuto jako péči každého rodiče v rámci pravidelného intervalu, v našem případě všichni respondenti zažili střídání týdenní frekvence péče každého rodiče, respondenti střídali své domovy, 9 z nich i školy.

bylo hned několik, uvedme si čtyři nejčastější faktory, které byly zanalyzovány a které vedou posloupně a cíleně k parentifikaci:

Faktor přechodné fáze

Respondenti z rekonstituovaných rodin se spolu s ostatními členy nově složené rodiny ocitali v procesu, kdy si nová rodina začala utvářet novou identitu a začleňovat nové členy, vč. utváření nových sociálních rolí v rodině. V této fázi respondenti prožívali spoustu emocí včetně smutku, zmatku, strachu, hněvu, ale i vzrušení z nově se utvářející rodinné dynamiky. Takto nově utvořená rodina se snažila najít rovnováhu a harmonii. Zde byl moment, kdy se respondenti (jako děti) cítili zodpovědní za proces utváření nových rodinných pravidel. Respondenti zde začali pociťovat potřebu pečovat o svého biologického rodiče, jelikož vnímali jeho zranitelnost. Jeden z respondentů zde uváděl dokonce skutečnost, že svou matku už jako 9letý hoch vnímal jako nejslabší článek celé nově vzniklé rodiny a měl potřebu ji chránit před dalším potenciálním zklamáním a přebírat za ni zodpovědnost. Právě tyto uvedené skutečnosti dovedly respondenty k parentifikaci.

Faktor nejasných hranic

Jak bylo již uvedeno, hranice v kontextu rodinného systému se vztahují k jasnému rozlišení rolí, odpovědností a vzájemných interakcí mezi členy rodiny. V rekonstituovaných rodinách mohou být tyto hranice obzvláště nejasné, protože se rodina skládá z členů různých rodinných systémů. Výzkum jasně poukázal, že respondenti samozřejmě (často nevědomky) přebírali role svých rodičů právě z důvodů nejasných hranic v rodině. Respondenti uváděli, že role rodiče, nevlastního rodiče a všech dětí (tzv. moje děti, tvoje děti, naše děti) byly opravdu komplikovanější. Nevlastní rodič měl obtížnější postavení při stanovování pravidel nebo disciplinování nevlastního dítěte. Respondenti vnímali nejasnosti ohledně toho, kdo má jakou autoritu, jaké jsou očekávání apod. Nejasné hranice byly i v rámci interakcí mezi bývalými partnery (rodiči respondentů) – jejich vzájemná komunikace – nekomunikace silně ovlivnila respondenty. Vznikaly zde konfliktní situace, zejména v otázce financí, společné péče a výchovy dětí a trávení volného času (zájmové kroužky, prázdniny apod.). Respondenti se museli velmi rychle zorientovat, co mohou (a s kým) sdílet – tzn. například že již jako malé dítě musel respondent vyhodnotit, jaké informace musí zanechat v rámci své biologické rodiny a které může dále sdílet s dalšími (nevlastními) členy rodiny. Zde respon-

denti často pracovali s emočními hranicemi, které byly pro ně komplikované. Většina z nich se však vyjádřila, že existovaly stále silné vazby mezi ním a jeho biologickým rodičem v rekonstituívané rodině. Těžce si tak vytvářeli vazbu s nevlastním rodičem. Toto často vedlo k sebeobviňování se, k pocitům viny a nesounáležitosti v rodině, místy až k častým konfliktům s nevlastním rodičem, dopadajícím na celý rodinný systém.

Faktor loajality a spojenectví

Tento faktor je velmi těsně napojený na faktor předchozí. Jak je uvedeno výše, respondenti měli většinou silnou vazbu se svým biologickým rodičem. Respondenti zažívali spojenectví, které komplikovaly již tak napjaté vztahy v rodině a způsobovaly další konflikty. A právě respondenti tady zažívali situace, které nebyly určitě žádoucí pro jejich zdárný vývoj a které jasně směřovaly k rozvinutí parentifikačního působení. Respondenti často stáli v roli prostředníka v konfliktech, podporovatele jednoho z rodičů. Byli sice loajální k jednomu z rodičů, ale často uváděli, že zpětně pociťovali zradu vůči tomu druhému. Cítili se zmatení ve svých pocitech i ze vztahů v rodině

Faktor záměny rolí

V nové rodinné struktuře respondenti přejímali více odpovědností. Objevovali nejasnosti rolí, což vedlo k tomu, že byli zapojeni do plnění úkolů, které neodpovídaly jejich věku, zkušenostem i dětskému prožívání. Docházelo k parentifikačnímu zásahu, záměně rolí, k přebírání zodpovědností a starostí za dospělé členy rodiny.

Respondenti byli zasaženi jak emocionálním, tak i instrumentálním druhem parentifikace.

Pojďme si zodpovědět výzkumné otázky, které se týkají respondentů z rekonstituívaných rodin:

Jaké konkrétní projevy emocionální parentifikace zasáhly jednotlivé účastníky výzkumu?

(nejčastější zjištění poskládané dle četnosti odpovědí)

- Působili jako důvěrníci jednoho z rodičů.
- Poskytovali emoční podporu rodičům.
- Bývali vtahováni do hádek a konfliktů v rodině a následně tyto konflikty mezi rodiči a ostatními členy rodiny řešili.
- Naslouchali svěřování se svého rodiče mluvícího o svých osob-

ních problémech (aniž by rodič naslouchal problémům respondenta).

- Působili jako rádci rodičům.

Jaké konkrétní projevy instrumentální parentifikace zasáhly jednotlivé účastníky výzkumu?

(nejčastější zjištění poskládané dle četnosti odpovědí)

- Péče o zdravé sourozence a převzetí odpovědnosti za ně (např. za jejich výsledky ve škole).
- Péče o handicapovaného sourozence.
- Péče o nemocného a starého prarodiče.
- Úklid, vaření a nákupy potravin (přesahující běžný rámec požadavků na dítě ve funkční rodině).

Vnímali samotní respondenti přenesení rodičovských rolí na sebe, anebo to považovali za běžný proces v jejich rodinném systému?

Odpovědi na tuto výzkumnou otázku byly velmi zajímavé. Je patrné, že respondenti si z větší části sice uvědomovali, že něco v rodině není v pořádku, ale brali to jako běžný proces. Během svého dětství si účastníci nebyli vědomi toho, že jsou parentifikovaní, a nevnímali tuto situaci jako poruchu rodinné dynamiky. Přesto si byli vědomi, že nemohli plně prožívat své dětství a často se cítili osamocení nebo mimo své vrstevníky. Toto uvědomění přišlo až později v dospělosti, kdy začali svou dětskou roli vidět z jiné perspektivy. Až zpětně, v dospělém věku (někteří až při spolupráci na tomto výzkumu) si uvědomovali, že se jednalo o nezdravé rodinné prostředí, které je silně ovlivnilo.

- 69 % respondentů vnímalo přenesení rodičovských rolí na ně;
- 26 % respondentů uvedlo, že nevnímalo přenesení rodičovských rolí na ně;
- nastalou situaci jako dítě považovali za naprosto běžný proces v jejich rodině;
- respondenti přijali své přenesené role pro zabezpečení plynulého chodu jejich rodin či pro podporu svých rodičů bez toho, aniž by o tomto více přemýšleli.

Jakou má respondentova zkušenost s parentifikací dopad na jeho život?

Respondenti uváděli různé dopady, následující jsou vybrány na základě nejvyšších četností jejich odpovědí:

A. Pozitivní ovlivnění / adaptivní dopad ovlivňující respondenty:

- **Pozitivní myšlení** – radovat se z maličkostí, nacházet i v obyčejných dnech něco krásného....
- **Posilování soudržnosti rodiny**....
- **Rozvíjení rodinných hodnot** – např. čestnost, obětavost, soucitnost apod....
- **Prosociální chování** – umění empatie a vcítění se do druhého, umění odpouštění....
- **Umění řešení problémů**....
- **Umění spořivosti**
- **Schopnost naslouchání**
- **Předčasně nabytá dovednost jako výhoda do dalšího života** – např. umění se postarat o vlastní děti, umění dobrého vaření....
- **Nástup do pomáhajících profesí** – role pomáhajícího pracovníka....
- **Umění přizpůsobení se změnám, novým podmínkám, novému prostředí**....
- **Odolnost vůči stresu**....
- **Pochopení, odpuštění, smíření se s procesy z minulosti, z dětství, z rodiny** ...
- **Způsob nahlížení na život** – z mnoha úhlů pohledu, mnoho cest.

I když výše uvedené pozitivní ovlivnění vypadá hodně pozitivně a nadějně, máme zde výpovědi respondentů, které zasáhla parentifikace hodně silně, negativně, s následky, které si s sebou stále nesou.

B. Negativní ovlivnění / destruktivní dopad ovlivňující respondenty:

- **Nerovnoměrný pohyb na životní dráze** (zejména na dráze dětství) – tzn. uvědomění si ztráty dětství a dospívání a rychlý nástup do světa dospělosti.
- **Pocity osamocení** přetrvávající do současnosti.
- **Problematické vztahy** s vrstevníky, problémy s navazováním partnerských i mezilidských vztahů.
- **Narušení plynulé socializace**.
- **Ztráta důvěry** v ostatní i důvěry v sebe sama.
- **Napjaté vztahy v rodině** i se širším příbuzenstvím přetrvávající i do současnosti.

- **Psychické potíže** / psychosomatické problémy / problémy s duševním zdravím.

Poznání a prožívání fenoménu u respondentů se vyjevilo jako klíčové.

U 91 % parentifikovaných respondentů z rekonstituovaných rodin byl projev emocionální i instrumentální parentifikace souběžný. Je zajímavé, že respondenti si působení tohoto fenoménu v roli dítěte neuvědomovali a nepovažovali to za patologický proces rozpadu hranic rodinného systému. Svou rodinu vnímali jako běžnou s vnitřním rodinným systémem. Ovšem uvědomovali si, že nemají dostatek prostoru pro svůj dětský život, že nezapadají do vrstevnické skupiny anebo se cítili v celém systému osamoceni. 69 % z nich dopady své parentifikace vnímají více adaptivně než destruktivně³⁵. Adaptivní důsledek vnímají i z pohledu jejich zaměření studia do pomáhající profese a z posílení jejich sociálního chování k druhým. Destruktivní dopad vnímají jako silného protivníka, a to zejména v oblasti citového prožívání, neschopnosti porozumění svých emocí, v oblasti jejich psychického stavu, v úzkostném prožívání, v problémech se sebevědomím, sebehodnotou, sebeaktualizací, v problémech v navazování vztahů s partnery i ostatními lidmi, v nedůvěřivosti, v nastavení ve výkonnostním módu, v neustálém hledání bezpečného místa pro život.

Výzkum jasně prokázal, že parentifikace má i na respondenta z rekonstituované rodiny silný dopad zejména v emočním zátěžovém prožívání, jedinci vypovídali, že zažívali nadměrný stres a zodpovědnost. I když za negativní ovlivnění nepovažovali zanedbávání svých vlastních prožitků, potřeb, uvědomovali si to, konkrétně nejvíce hovořili o zájmovém volném čase (koníčky, hobby) a přátelských vazbách. Výzkum prokázal, že třetina respondentů měla problémy s vlastní identitou³⁶, s nízkým sebevědomím, s problémy se sebeakceptací a sebehodnocením.

35 Pozn. autorky: mějme však na paměti, že se výzkum realizoval na půdě vysokých škol, respondenti byli vysokoškolskými studenty, tzn. výsledky skutečných dopadů mohou být zkreslené. Už fakt, že studenti studují obory z oblasti pomáhajících profesí, může naznačovat, že se pracovalo více se vzorkem respondentů, u kterých je více zřejmý adaptivní dopad, což potvrdily i výsledky výzkumu.

36 Pozn. autorky: parentifikace je některými výzkumníky spojována i s problémy attachmentu – citové vazby (Jurkovič, 1999; Brish, 2011 apod.).

Rekonstituované rodiny jsou v naší společnosti stále častějším jevem. Výzkum nepřímo poukázal na skutečnost, že dynamika v tomto rodinném uspořádání je často ovlivněna mnoha faktory. **Parentifikovaní respondenti často poukazovali na absenci jasné komunikační strategie v nové rodině, na nejasnost hranic a s tím spojených rolí nově sestaveného rodinného systému, na konfliktní situace v rodinách a problémy s rodinnou soudržností.** Upozorňovali dále na komplikované role biologického a nebiologického rodiče, na místy problémovou integraci a akceptaci všech členů rodiny, vč. rodnin respondentova druhého biologického rodiče (často také žijícího již v další nové rekonstituované rodině), se kterým byla narušena komunikace i vztahy. Respondenti vyjadřovali potřebu adaptace na novou rodinnou situaci, která jim nebyla umožněna. Za klíčovou brali podporu rodičů, kterou často nenalézali. Všechny tyto okolnosti pak velmi rychle vedly k nejasným a zaměněným rolím v rodině, k parentifikačnímu procesu, který měl dopady na další respondentův život.

Literatura:

- Brisch, K. (2011). *Poruchy vztahové vazby. Od teorie k terapii*. Praha: Portál.
- Fitzgerald, M. (2005). The Impact Of Parentification on Children's Psychological Adjustment: Emotion Management Skills as Potential Underlying Processes. Dissertation. [online]. In *Univerzity of Georgia*. [cit. 2021-12-02]. Dostupné z WWW: <https://getd.libs.uga.edu/pdfs/fitzgerald_monica_m_200508_phd.pdf>.
- Hooper, L. (2007). The Application of Attachment Theory and Family Systems Theory to the Phenomena of Parentification. [online]. In *The Family Journal: Counseling And Therapy For Couples And Families*, 15(3), 217–223. [cit. 2021-02-11]. Dostupné z WWW: <<http://guru.louisville.edu/parentification/uploads/1/8/9/9/18990327/hooper-application-of-attachment-theory.pdf>>.
- Hooper, L. (2008). Defining and Understanding Parentification: Implications for All Counselors. [online]. In *The Alabama Counseling Association Journal*, 34(1), 217–223. [cit. 2018-12-01]. Dostupné z WWW: <<https://files.eric.ed.gov/fulltext/EJ875392.pdf>>.
- Kerig, P. (2005). Revisiting the Construct of Boundary Dissolution: A Multidimensional Perspective. [online]. In *Journal of Emotional Abuse*. [cit. 2021-05-11]. Dostupné z WWW: <https://www.researchgate.net/profile/Patricia_Kerig/publication/271904030_Revisiting_the_Construct_of_Boundary_Dissolution/links/55107f010cf2a8dd79be397c/Revisiting-the-Construct-of-Boundary-Dissolution.pdf>.
- Jurkovic, G. J. (1999). *Lost Childhoods. The Plight of the Parentified Child*. New York: Taylor & Francis.
- Macfie, J. et al. (2015). Parent–child role-confusion: A critical review of an emer-

ging concept. [online]. In. *Developmental Review*. 36(2015), 34 – 57. [cit. 2020-06-09]. Dostupné z WWW: <<https://pdfs.semanticscholar.org/095e/56f84eb29acc670e68a104c498bf8b68b353.pdf>>.

Minuchin, S. (2013). *Rodina a rodinná terapie*. Praha: Portál.

Tóthová, J. (2011). *Úvod do transgenerační psychologie rodiny*. Praha: Portál.

Rekonstituované rodiny a jejich postoje k partnerství (výsledky srovnávací studie)

Mgr. Naděžda Křečková Tůmová, Ph.D., Výzkumný ústav práce a sociálních věcí

Rodiny se z historické perspektivy vyvíjejí. Od tradičního modelu založeného zejména na křesťanských hodnotách a zvyklostech se postupně prosadil koncept založený na mezilidských vztazích a uspokojování individuálních potřeb. Od poloviny 20. století lze v západních společnostech vysledovat několik trendů z oblasti života rodiny. Jednak jde o pokles počtu dětí v rodině, zvyšující se počet dětí narozených mimo manželství a vyšší rozvodovost. Alternativou k rodinnému svazku, dříve neoddiskutovatelně postaveném na manželství, se stává tzv. faktické manželství, tedy soužití dvou osob bez uzavření sňatku. Výjimkou není ani rodina stojící na péči jednoho rodiče, samoživitele. Přestože si rodina na hodnotových žebříčcích drží stále velmi vysokou pozici, je třeba v současném pojetí akceptovat i její rozmanité formy, ve kterých žije stále více osob a jejichž přijetí ze strany veřejnosti, často i v důsledku vlastní zkušenosti, stále roste. Mezi nové rodinné formy, které se v posledních letech výrazně prosazují, patří i tzv. rekonstituované rodiny.³⁷

Data vstupující do srovnání

RILSA realizoval v letech 2018 až 2022 projekt *Komplexní výzkum o situaci rodin a seniorů*,³⁸ jež zahrnoval největší empirické výzkumy rodin s nezaopatřenými dětmi, které byly v České republice realizovány v posledním desetiletí. Projekt probíhal v pěti vlnách, vždy se zaměřením na jeden typ rodiny. Cílovými skupinami byly:

- Rodiny se třemi a více dětmi – rok 2018; N = 1095
- **Rekonstituované rodiny – rok 2018; N = 861**

37 Alternativami toho výrazu jsou rodiny patchworkové, složené, komponované, sešíváné, znovusložené, rodiny s nevlastním rodičem, rodiny s třetím rodičem apod.

38 Projekt byl finančně podpořen z institucionální podpory na dlouhodobý koncepční rozvoj výzkumné organizace na léta 2018–2022.

- Neúplné rodiny – rok 2019; N = 1109
- Bezdětní – rok 2020; N = 2089
- Úplné rodiny – rok 2021; N = 2295

Z každé vlny vznikla samostatná monografie (viz seznam literatury).

Metodou sběru dat bylo dotazování, které probíhalo kombinací osobního dotazování tazatele s respondentem a s pomocí dotazníku, který respondent vyplňoval sám v elektronickém prostředí. Dotazníky obsahovaly jak společné otázky, jež byly relevantní pro všechny typy rodin, tak otázky specifické, jež se vztahovaly k určité rodinné formě. V závěru tohoto pětiletého projektu byly rodiny z jednotlivých vln očištěny o překryvy ve vybraných znacích (počet dětí a biologické rodičovství) a tyto z hlediska vybraných charakteristik tzv. „čisté typy“ byly mezi sebou porovnány.³⁹ Výsledky byly následně publikovány v monografii ***Rodiny s dětmi v letech 2018 až 2022.***

Rekonstituované (patchworkové) rodiny ve výzkumu RILSA

Rekonstituovaná rodina byla pro účely výzkumu operacionalizována jako úplná rodina s alespoň jedním nevlastním rodičem pečující nejméně o jedno nezaopatřené dítě do 26 let. Podmínkou bylo, aby toto dítě žilo v domácnosti trvale nebo většinu dnů v měsíci a aby soužití partnerů v jedné domácnosti trvalo minimálně 1 rok. Typ výběru byl kvótní, a to s kvótou pro pohlaví respondenta (min. 30 % mužů). Vzhledem k absenci statistických dat o takto definovaných rodinách a vzhledem ke skutečnosti, že v České republice jsou děti častěji svěřovány do výlučné péče matek, nebyly kromě pohlaví respondenta jiné kvóty pro výběrový soubor stanoveny.

Jak již bylo zmíněno, úskalím výzkumu rekonstituovaných rodin je především **neexistence standardní demografické statistiky** (běžná každoroční evidence pohybu obyvatelstva a sčítání lidu, domů a bytů) o takto definovaných rodinách, a to i přesto, že nezletilé děti jsou součástí více než poloviny rozvádějících se manželství (v roce 2021 to bylo v 61 % nezletilých dětí). Nijak evidován není ani rozpad nesezdaných soužití

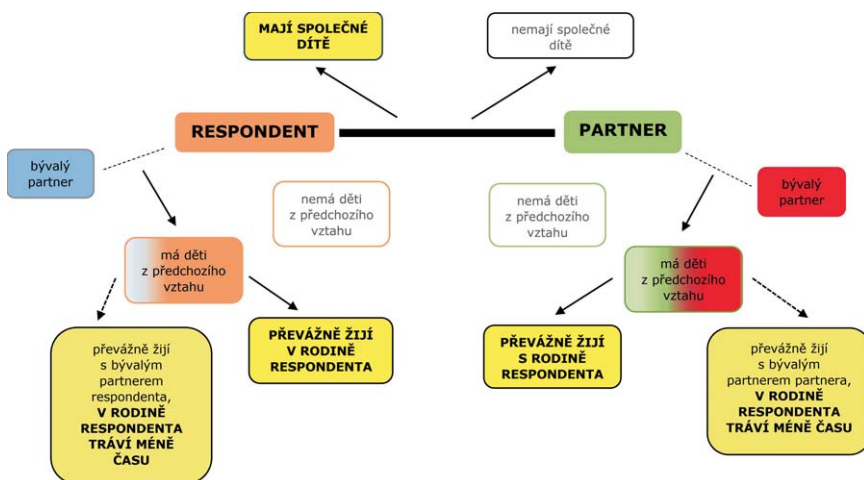
39 Vícedětné rodiny – úplné i neúplné rodiny vychovávající tři a více nezaopatřených dětí, které jsou biologickými dětmi obou rodičů či biologickými dětmi rodiče samoživitele. Úplné rodiny – rodiny s oběma rodiči vychovávající jedno nebo dvě děti, které jsou biologickými dětmi obou rodičů. Neúplné rodiny – rodiny s pouze jedním rodičem, který pečuje o jedno nebo dvě děti, které jsou jeho biologickými dětmi.

(dle terminologie ČSÚ „faktických manželství“), ve kterých vyrůstají děti. Přitom v ČR se přibližně každé druhé dítě rodí mimo manželství. Dílčí výzkumy navíc naznačují, že riziko rozchodu je u nesezdaných párů na rozdíl od rozvodu manželů zejména v prvních letech kohabitace vysoké (např. Šťastná, Palonciová, 2012), po přibližně pěti až sedmi letech soužití se stabilita nesezdaných soužití manželským párům přiblíží (např. Maříková, Vohlídalová, 2012).

V současné době je tedy možné získat informace o rekonstituovaných rodinách **pouze cíleným šetřením**.

Vztahy v rekonstituovaných rodinách a s nimi související problémy

Pro rekonstituované jsou typické **velmi rozvětvené vztahy** (obrázek č. 1). Variabilita těchto vztahů závisí především na tom, zda má děti z předchozího vztahu jeden nebo oba současní partneři, zda mají současní partneři společné dítě či zda děti současných partnerů z předchozích vztahů žijí v domácnosti nebo mimo ni (nejčastěji s druhým biologickým rodičem). Do vazeb v rekonstituovaných rodinách vstupuje i to, jaké jsou vztahy mezi expartnery, tj. biologickými rodiči dětí žijících v domácnosti i mimo ni.



Obrázek č. 1: Děti v rekonstituovaných rodinách

Zdroj: Palonciová et al., 2019b

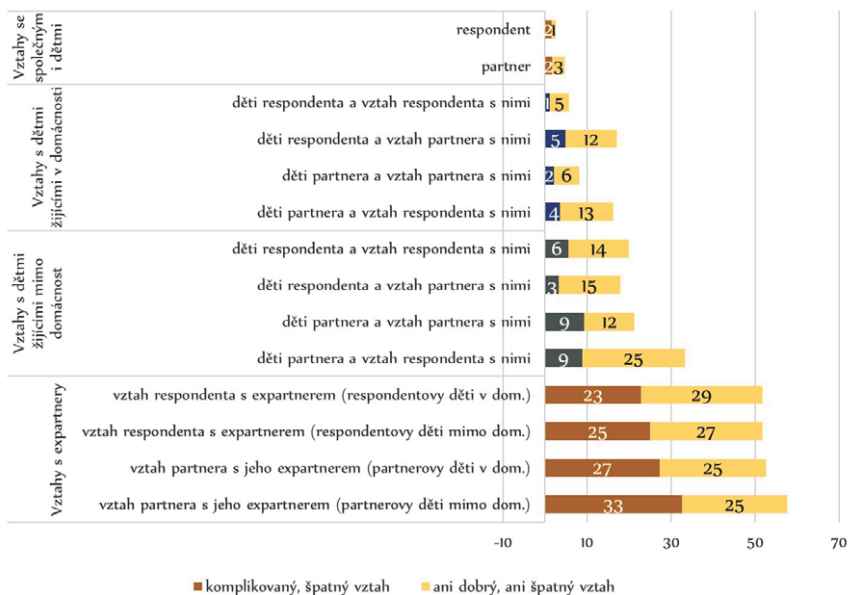
V souvislosti s mnoha různými variacemi vztahů v rekonstituovaných

rodinách v nich může s různou intenzitou docházet i k problémům ve vztazích, a to jak ve vztazích mezi dětmi, ve vztazích dospělých a dětí a v neposlední řadě i ve vztazích mezi dospělými. Jako nejméně problematické se jeví vztahy mezi rodiči a jejich společnými (biologickými) dětmi, které jako problematické nebo neutrální vnímají pouze jednotky procent. Nikterak problematické nejsou ani vztahy mezi dospělými a jejich vlastními i nevlastními dětmi, pakliže tyto žijí ve společné domácnosti. Oproti vztahům se společnými (tedy pro oba partnery biologickými) dětmi však přibývá neutrálních hodnocení těchto vztahů, a to především v případě vztahů, které nejsou vztahy pokrevními. V případě dětí žijících mimo domácnost neutrálních i negativních hodnocení vzájemných vztahů ještě mírně přibývá.

Nejhůře hodnoceným vztahem dospělých a dětí je vztah respondenta s dětmi partnera z předchozího vztahu, a to s těmi, které do domácnosti pouze docházejí (9 % je hodnotí jako špatné a 25 % jako neutrální). Vůbec nejproblematictější hodnocenými vztahy jsou však vztahy mezi bývalými partnery (tj. oběma biologickými rodiči dětí z předchozích vztahů). Tyto vztahy jsou vnímány jako komplikované a špatné vždy minimálně čtvrtinou respondentů. Přidají-li se i neutrální hodnocení, jsou tyto vztahy hodnoceny jinak než kladně nadpoloviční většinou respondentů. Vůbec nejhůře hodnocenými jsou pak vztahy mezi expartnery v případě, kdy jde o rodiče partnerových dětí, které v domácnosti pouze hostují a trvale zde nežijí (graf č. 1).

Obecně lze tedy konstatovat, že na míru negativních hodnocení má vliv pokrevnost a fyzická blízkost rodičů a dětí v rekonstituované rodině, příp. že k nevlastním dětem si dospělí snáze vytvoří pozitivní vztah v případě společného soužití v jedné domácnosti, na rozdíl od vztahu k dětem, které do ní pouze docházejí na občasné návštěvy.

Graf č. 1: Neutrální a negativní hodnocení vybraných vztahů s rekonstituovaných rodinách



Zdroj: Palonciová et al., 2019b, upraveno

Děti v rekonstituovaných rodinách ve výběrovém šetření

Ve třech čtvrtinách rekonstituovaných rodin je nevlastním rodičem muž, v každé desáté jsou v této pozici muž i žena. Tyto rodiny jsou nejčastěji jednodětné a dvoudětné. V případě dvoudětných rodin jsou to přibližně ve dvou třetinách takové, které vychovávají jedno dítě z předchozího vztahu jednoho z partnerů a jedno společné se současným partnerem. V případě rekonstituovaných rodin třídětných jde nejčastěji o ty, kde se současným partnerům narodilo jedno nebo dvě společné děti.

Na narození společného dítěte má dle zjištění výzkumu vliv i to, zda mají oba partneři děti z předchozích vztahů. Pokud takovéto děti oba mají, dvě třetiny z nich už se pro společné dítě nerozhodnou (tabulka č. 1).

Tabulka č. 1: Děti v rekonstituované rodině z pohledu nevlastního rodiče (pouze děti žijící v domácnosti) (v %)

počet dětí žijících v domácnosti		nevlastní rodič			celkem
		muž	žena	oba	
jedno dítě	jedno dítě – nevlastní	25	8	-	33
dvě děti	jedno nevlastní a jedno společné se současným partnerem	22	6	-	27
	dvě nevlastní a žádné společné se současným partnerem	11	1	4	15
tři děti	tři nevlastní a žádné společné se současným partnerem	1	0	2	3
	dvě nevlastní a jedno společné se současným partnerem	7	1	2	9
	jedno nevlastní a dvě společné se současným partnerem	6	1	-	7
čtyři a více dětí	více společných se současným partnerem než nevlastních	2	0	0	3
	více nevlastních než společných se současným partnerem	1	0	2	3
Celkem		74	17	9	100

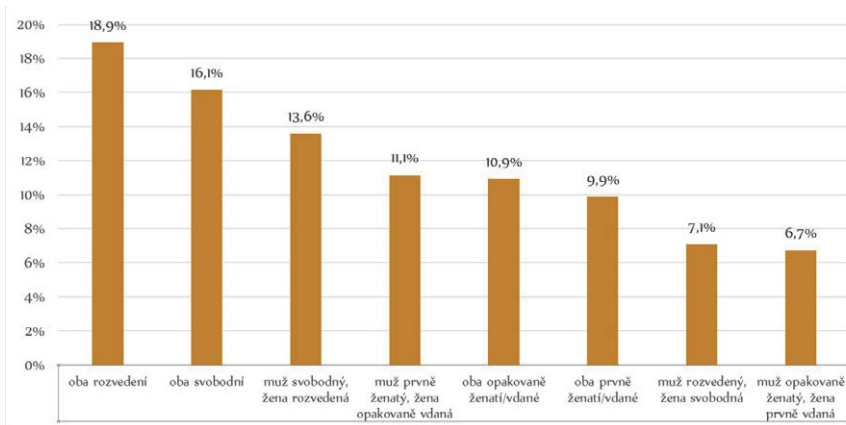
Zdroj: Palonciová et al., 2019b, upraveno

Děti z předchozích vztahů, které žijí mimo domácnost, má přibližně každá pátá (19 %) rekonstituovaná rodina z výběrového šetření. V případě dvou třetin takovýchto rodin je dítě žijící mimo domácnost pouze jedno, v jedné třetině jde o dvě děti. Případy, kdy je dětí žijících mimo domácnost více než dvě, jsou ojedinělé.

Partneři v rekonstituovaných rodinách ve výběrovém šetření

Z hlediska rodinného stavu jsou partneři v rekonstituovaných rodinách v pětině případů oba rozvedení, o něco méně je shodně svobodných. Mezi těmi, kteří se současným partnerem uzavřeli manželství, byli nejvíce zastoupeni ti, kde byla žena vdaná opakovaně a muž buď prvně ženatý, nebo taková, kdy mají oba s manželstvím opakovanou zkušenost (graf č. 2).

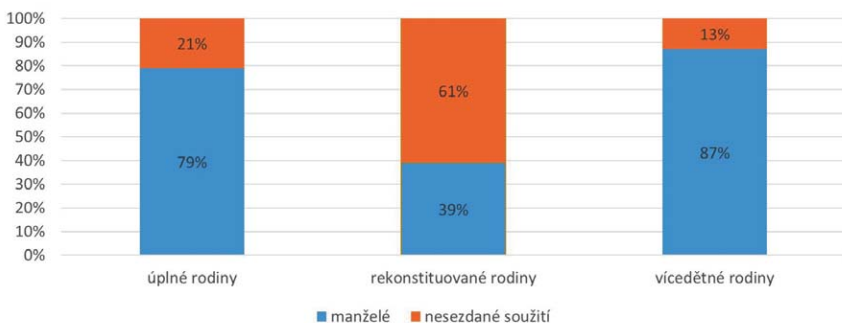
Graf č. 2: Rodinný stav partnerů – nejčastější kombinace (v %)



Zdroj: Palonciová et al., 2019b

Obecně je však mezi partnery v rekonstituovaných rodinách ve srovnání s rodiči v rodinách úplných (rodina s maximálně dvěma pouze biologickými dětmi) a v rodinách se třemi a více biologickými dětmi **míra uzavírání sňatků nižší, s třipětinovým podílem nesezdaných soužití** (graf č. 3).

Graf č. 3: Podíl párů, které uzavřely manželství, a podíl nesezdaných soužití dle vybraných typů rodin (v %)



Zdroj: Křečková et al., 2023

Pravděpodobnost uzavření sňatku s novým partnerem je v rekonstituovaných rodinách vyšší u párů, které mají společné dítě či děti. Ve srovnání

nání s rodiči, kteří vychovávají pouze dítě či děti z předchozích vztahů, uzavřela manželství více než polovina těch, kteří mají společného potomka. U těch, kteří takové dítě nemají, vstupuje do manželství přibližně každý čtvrtý pár. Podíl sezdaných soužití rovněž roste s délkou soužití a vyšší je i v případech, kdy má alespoň jeden z partnerů s manželstvím předchozí zkušenost. Naopak, čím více dětí z předchozích vztahů v rodině je, tím méně často jsou současnými partnery manželé.

V hodnocení současného partnerství co do pocitu spokojenosti s ním je mezi rodiči z rekonstituovaných rodin nejvíce takových, kteří jsou velmi nebo převážně spokojeni. Ve svých hodnocení se tak výrazněji neliší od párů s pouze biologickými dětmi, bez ohledu na jejich počet v rodině. Odlišnost včas lze u rekonstituovaných rodin vyzorovat v četnější volbě odpovědi „velmi šťastné“ u sezdaných párů, kterým se zřejmě v současném vztahu podařilo naplnit představu o spokojené rodině, což vyústilo v deklarovanou velmi vysokou spokojenost se současným partnerským soužitím. Celkově vyšší spokojenost se současným partnerstvím vyjadřovaly napříč všemi srovnávanými typy rodin ty páry, v nichž byli rodiče manželé (tabulka č. 2).

Tabulka č. 2: Hodnocení partnerství – srovnání rekonstituovaných rodin s rodinami úplnými a vícedětnými (v %)

	Úplné rodiny			Rekonstituované rodiny			Vícedětné rodiny		
	Sezdaní	Nesezdaní	Celkem	Sezdaní	Nesezdaní	Celkem	Sezdaní	Nesezdaní	Celkem
Velmi šťastné	29	21	27	41	25	31	31	29	31
Převážně spokojené	45	43	44	31	45	40	44	41	44
Spíše spokojené, s občasnými potížemi a problémy	23	27	24	22	24	24	21	25	21
Komplikované, s častými potížemi a problémy	3	9	4	4	6	5	3	5	3
Spíše nešťastné	1	0	1	2	0	1	1	0	1

Zdroj: Křečková et al., 2023

Pro vzájemné uspokojení ve vztahu je důležitá i shoda na vybraných oblastech partnerského života. Srovnání rekonstituovaných rodin s rodinami s maximálně dvěma či rodinami s více než třemi biologickými dětmi ukazuje v **rodinách s minimálně jedním nevlastním rodičem na signifi-**

kantně nižší míru shody v otázkách výchovy dětí a na hospodaření s penězi. V těchto rodinách, kde minimálně jeden z rodičů je v roli rodiče nevlastního, je větší pravděpodobnost rozdílných pohledů na přístup k dětem a jejich výchovu, včetně přenosu vzorců a výchovných praktik z případných předchozích partnerských svazků. Do hospodaření s penězi se naopak zčásti promítá i otázka výživného, výše a pravidelnost jeho placení ze strany druhého biologického rodiče dítěte či financování životních nákladů dětí v rodině za účasti nevlastního rodiče, což může být zdrojem názorových nesouladů partnerů v oblasti rodinných financí. Kvalitativní šetření, které bylo rovněž součástí studie, nejčastější důvody neshod, spočívající především v rozdílném názoru na výchovu a chování dětí, potvrdilo (Palonciová et al., 2019b). Nižší míra shody je v rekonstituovaných rodinách rovněž na přátelích a známých, oproti ostatním srovnávaným rodinám však nejde o statisticky významné rozdíly (tabulka č. 3).

Tabulka č. 3: Shoda ve vybraných oblastech partnerského života – srovnání (průměry)

	* Shoda na hospodaření s penězi	* Shoda v otázkách výchovy dětí	Shoda na vašich přátelích a známých	Shoda ve způsobu trávení volného času	Shoda v názorech na pracovní vytížení	Shoda na rozdělení domácích prací a povinností
Úplné rodiny	1,75	1,77	1,76	1,85	1,93	1,94
Rekonstituované rodiny	1,83	1,90	1,83	1,80	1,94	1,95
Vícedětné rodiny	1,73	1,73	1,78	1,83	1,94	1,94

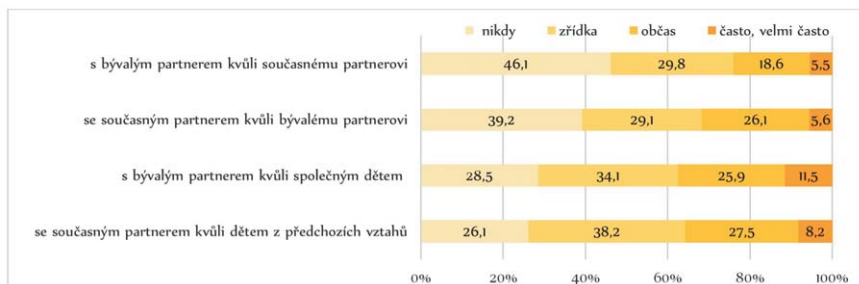
*Pozn. 1 = rozhodně ano, 2 = spíše ano, 3 = spíše ne, 4 = rozhodně ne; u položek s * jsou rozdíly v průměrech na 5procentní hladině statisticky významné; tučně zvýrazněné hodnoty ukazují na názorovou odlišnost rekonstituovaných rodin*

Zdroj: Křečková et al., 2023

Neshody v rekonstituovaných rodinách vznikají rovněž v důsledku složitosti vazeb, do kterých jsou jejich členové z předchozí životní etapy začleněni. Svou úlohu sehrává i fakt, že rekonstituované rodiny vznikly v případě minimálně jednoho partnerů po rozpadu vztahu, v němž jsou přítomny společné děti. I zde může být zdroj neshod, a to jak v případě dospělých, tak právě i v případě dospělých a jejich postojů k biologickým,

ale i nevlastním dětem. Data potvrzují, že vztahy vzešlé z minulých životních etap nezřídka zdrojem aspoň občasných konfliktů v rekonstituovaných rodinách jsou. Méně četné jsou rozpory kvůli vzájemným vztahům dospělých, ať už kvůli současnému nebo bývalému partnerovi. O něco častějším důvodem názorových rozporů bývalých i současných partnerů jsou děti, a to jak vlastní, tak i nevlastní (graf č. 4).

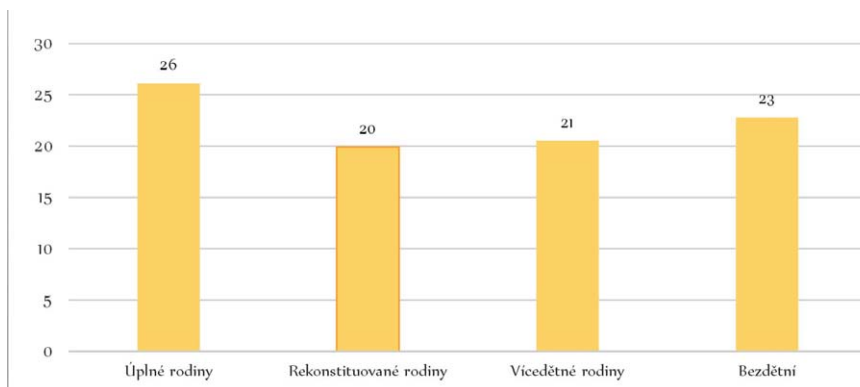
Graf č. 4: Neshody v rekonstituovaných rodinách v návaznosti na předchozí vztahy (v %)



Zdroj: Paloncyová et al., 2019b

Důkazem stability partnerských vztahů je vůle tento vztah i přes případné problémy zachovat. O určité míře nestability naopak vypovídá vážná úvaha, byť učiněná v minulosti, o jeho možném ukončení. V situaci, kdy tento krok zvažovali, se ocitla pětina členů rekonstituovaných rodin. Ve srovnání s rodinami s maximálně dvěma a s rodinami se třemi a více biologickými dětmi, rovněž i s bezdětnými, je to míra nejnižší, nikoli však významně (graf č. 5). Celkově napříč všemi typy rodin tento krok zvažovaly častěji ženy a respondenti, kteří se svým současným partnerem nezavřeli manželství. Důvody přitom nemusejí spočívat pouze v nespokojenosti s partnerem, ale svou roli u pochybností o budoucnosti vztahu hrají i rozpory s nevlastními dětmi či zasahování expartnerky či expartnera do současné rodiny. Především pak biologické matky dětí mají dle zjištění kvalitativní části výzkumu rekonstituovaných rodin větší tendenci zasahovat do výchovy dětí v nové rodině (Paloncyová et al., 2019b).

Graf č. 5: Vážné uvažování o rozvodu či rozchodu dle vybraných typů rodin (v %)



Zdroj: Křečková et al., 2023

Mezi důvody, proč k rozpadu vztahu i přes vážné úvahy o jeho ukončení nedošlo, patří především snaha vlastními silami problémy překonat, kterou deklaruje nadpoloviční většina o rozchodu uvažujících partnerů napříč všemi srovnávanými typy rodin. Druhým důvodem pro zachování vztahu je obava z dopadů takového kroku na děti, sdílená nejvíce rodiči tří a více dětí a polovinou rodičů z rodin dvoudětných (v obou případech jde o rodiny s pouze vlastními dětmi). Naopak rodiče z rodin rekonstituovaných tuto obavu vyjadřují s pouze třetinovou intenzitou, kdy důvodem může být skutečnost, že řada z nich již rozpad vztahu s dětmi zažila a nemají pocit, že to jejich dětem výrazněji ublížilo. O něco silnější oproti ostatním je však u rodičů z rekonstituovaných rodin obava z ekonomických dopadů rozchodu na život rodiny, posilovaná skutečností, že část z nich (především se to týká žen) má s rolí sólo rodiče a se zhoršením finanční situace v této životní etapě předchází vlastní zkušenost. Zhoršení finanční situace po rozpadu vztahu přitom potvrzují i další výzkumy RILSA (např. Palonciová et al., 2019a). S hrozbou rozchodu nebo rozvodu se v době výzkumu stále potýkala každá pátá rekonstituovaná rodina, což naznačuje výraznou snahu párů žijících v těchto rodinách současný vztah i přes existenci problémů v něm udržet a odvrátit další vztahové selhání (tabulka č. 4).

Tabulka č. 4: Důvody pro setrvání ve vztahu ve vybraných typech rodin – srovnání (v %)

Důvod pro setrvání ve vztahu (respondenti vybírali dva důvody, proto součet přesahuje 100 %)	Úplné rodiny	Rekonstituované rodiny	Vícedětné rodiny
Překonání problémů vlastními silami	54	53	54
Obavy z dopadů rozvodu/rozchodu na děti	48	33	61
Obavy z ekonomických dopadů rozvodu/rozchodu	19	29	26
Krise stále trvá, rozvod/rozchod nadále hrozí	9	21	12
Překonání problémů s pomocí odborníků (v rodinné poradně apod.)	4	2	5
Nechci odpovědět	2	14	5
Obavy z reakce partnera/partnerky	2	7	5
Obavy z dopadů rozchodu/rozvodu na vztahy s rodiči či jinými blízkými	2	4	3
Jiný důvod	5	9	10

Zdroj: Křečková et al., 2023

Rodičovství v rekonstituovaných rodinách

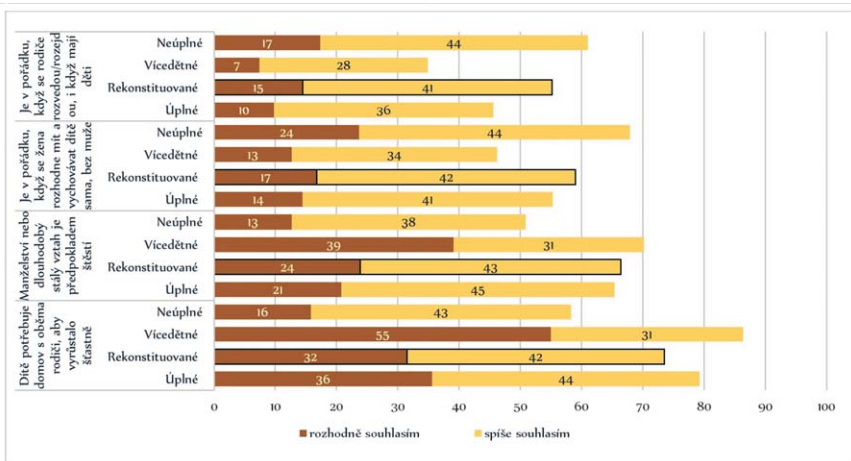
Pro zjišťování postojů respondentů k tématům zaměřeným na rodičovství a partnerství bylo použito měření míry souhlasu či nesouhlasu s výroky vyjadřujícími se k danému tématu. Pro porovnání byly vybrány dva výroky zdůrazňující tradiční pojetí rodiny ve smyslu úplnosti rodiny a důležitosti dlouhodobého partnerského soužití a na druhé straně dva výroky akceptující i jiné rodinné formy, především rozvody a rozchody partnerů se společnými dětmi a výchovu dítěte pouze ženou, je-li to jejím rozhodnutím.

Obecně lze konstatovat, že si v míře souhlasu bývají podobné úplné a rekonstituované rodiny, od kterých se odlišují na jedné straně rodiny vícedětné, klanící se k tradičnějším hodnotám ve smyslu úplnosti rodiny a úzkému partnerskému sepětí, a na druhé straně rodiny neúplné, vyznačující se vyšší mírou tolerance k alternativám rodiny, především pak rodinám s jedním rodičem a vyšší mírou souhlasu s řešením partnerských neshod rozchodem či rozvodem. Zcela analogicky je u neúplných rodin nižší míra souhlasu s výroky o tradičně pojatém rodinném modelu. Vůbec největší rozdíly mezi jednotlivými typy rodin byly naměřeny u výroku, že podmínkou šťastného dětství je pro dítě život s oběma rodiči, který pod-

pořili čtyři z pěti rodičů z rodin vícedětných a pouze tři z pěti respondentů z rodin neúplných. Velmi podobná je i situace u podpory výroku, že dlouhodobý partnerský svazek je předpokladem štěstí, nebo názorový rozpor vícedětných a sólo rodičů ohledně výroku, že je v pořádku, když se žena rozhodne vychovávat dítě sama bez muže. Výsledky ukazují, že někteří rodiče mají v těchto hodnoceních snahu do určité míry obhajovat svou momentální životní situaci, například výchovu dítěte bez partnera (graf č. 6) (Křečková, et al., 2023).

Zaměření výhradně na rekonstituované rodiny ukazuje jednak na vliv předchozí životní zkušenosti s rozpadem vztahu s dětmi, projevující se vyšší akceptací i těchto partnerských řešení. Na druhé straně je u nich evidentní i značný příklon k tradičnějším podobám rodiny, tedy takovým, které stojí na pevném a dlouhodobém partnerském svazku, který je rovněž předpokladem štěstí dětí v rodině. Členové rekonstituovaných rodin zřejmě i přes předchozí partnerský neúspěch tento stav považují za důležitý a usilují o něj v novém vztahu.

Graf č. 6: Rodina a rodičovství – srovnání názorů členů vybraných typů rodin (v %)



Pozn. Všechny rozdíly mezi jednotlivými typy rodin jsou na pětiprocentní hladině statisticky významné

Zdroj: Křečková et al., 2023

Shrnutí závěrů s důrazem na rekonstituované rodiny

- V roli nevlastního rodiče je častěji muž.
- Přítomnost společného dítěte současných partnerů zvyšuje pravděpodobnost, že tito uzavřou manželství.
- Z hlediska vztahů jsou jako nejvíce problematické hodnoceny ty s expartnery (tj. druhými biologickými rodiči dětí žijících v rekonstituované rodině).
- I přes poměrně vysokou míru shody je nejvíce problematickou oblastí společného soužití otázka výchovy dětí. Nižší míru shody pociťují muži, kteří jsou častěji v roli nevlastního rodiče a stylu výchovy nevlastních dětí se častěji musí přizpůsobit. Pokud navíc mají s partnerkou společné dítě, mohou více vnímat i rozdíly mezi vlastním a nevlastním dítětem.
- Zkušenost minimálně jednoho z partnerů s rozpadem vztahu s dětmi se promítá do vyšší míry tolerance k alternativám rodiny. Přesto však rodiče z rekonstituovaných rodin kladou na přítomnost obou rodičů v rodině velký důraz a názorově se tak blíží rodinám s pouze vlastními dětmi.

Literatura a zdroje:

- KŘEČKOVÁ TŮMOVÁ, Naděžda, Kamila SVOBODOVÁ, Olga NEŠPOROVÁ, Jana PALONCYOVÁ & Sylva HÖHNE, 2023. *Rodiny s dětmi v letech 2018–2022*. Praha: RILSA. Dostupné z: https://katalog.vupsv.cz/fulltext/vz_528.pdf
- KUCHAŘOVÁ, Věra, Sylva HÖHNE, Olga NEŠPOROVÁ & Jana PALONCYOVÁ, 2019. *Rodiny se třemi a více dětmi*. Praha: VÚPSV, v. v. i. Dostupné z: https://katalog.vupsv.cz/Fulltext/vz_460.pdf.
- KUCHAŘOVÁ, Věra, Olga NEŠPOROVÁ, Kamila SVOBODOVÁ, Sylva HÖHNE & Jana PALONCYOVÁ, 2022. *Úplné rodiny s dětmi*. Praha: VÚPSV, v. v. i. Dostupné z: https://katalog.vupsv.cz/fulltext/vz_502.pdf.
- MARÍKOVÁ, Hana, Marta VOHLÍDALOVÁ, 2012. „Rozpady kohabitací, rozvody manželství: jiné a/nebo stejné sociální fenomény?“ Gender, rovné příležitosti, výzkum, roč. 12, č. 2, s. 3-15. In: Kuchařová a kol. 2017. *Zpráva o rodině*. Praha: VÚPSV, v. v. i.
- PALONCYOVÁ Jana, Jana BARVÍKOVÁ, Sylva HÖHNE & Věra KUCHAŘOVÁ, 2019a. *Neúplné rodiny*. Praha: VÚPSV, v. v. i. Dostupné z: http://praha.vupsv.cz/fulltext/vz_469.pdf.
- PALONCYOVÁ Jana, Jana BARVÍKOVÁ, Sylva HÖHNE, Věra KUCHAŘOVÁ & Olga NEŠPOROVÁ, 2019b. *Rekonstituované rodiny*. Praha: VÚPSV, v. v. i. Dostupné z: https://katalog.vupsv.cz/fulltext/vz_461.pdf.
- PALONCYOVÁ, Jana, Sylva HÖHNE, Věra KUCHAŘOVÁ, Lucie ŽÁČKOVÁ, Hana HAŠKOVÁ & Aco LUKIĆ, 2021. *Bezdětní a postoje k rodičovství*. Praha: VÚPSV, v. v. i. https://katalog.vupsv.cz/Fulltext/vz_487.pdf

ŠŤASTNÁ, Anna, Jana PALONCYOVÁ, 2012. „Sňatek a rozchod jako dva možné způsoby ukončení nesezdaného soužití.“ Demografie, roč. 54, č. 3, s. 214-232. In. Kuchařová a kol. 2017. Zpráva o rodině. Praha: VÚPSV, v. v. i.

Potřebujeme novou legislativu pro patchworky?

JUDr. Renáta Šínová, Ph.D., proděkanka, Právnická fakulta Univerzity Palackého v Olomouci

Má odpověď na otázku položenou v úvodu zní: **novou legislativu kvůli patchworkům nepotřebujeme.**

Z předchozích přednesů mě zaujal výzkum zaměřený na střídavou péči. Ráda bych k němu dodala, že v právní oblasti se střídavou péčí nemyslí jen péče o dítě takzvaně „půl na půl“, ale jakékoliv uspořádání, v němž se rodiče střídají o péči o dítě. Proto se dnes v právnických kruzích velmi diskutuje zrušení pojmů střídavá nebo společná péče, protože hranice mezi nimi je poněkud nezřetelná. Možná je na místě upravit občanský zákoník (§ 907) takto: nedohodnou-li se rodiče o péči o dítě, rozhodne soud o tom, kdo a jak bude o dítě pečovat. Taková úprava by velmi pomohla a napravila dnešní směšování pojmů.

Při přípravě na dnešní vystoupení mě zaujal tento citát: „Bylo by nejlepší, kdyby dítě mohlo vyrůstat ve velké rodině, kterou tvoří máma, táta, dvě tři děti, blízko dědové a babičky, k tomu mít velkou zahradu, psa, rybičky a třeba papouška. Dítě by se naučilo žít v různorodé společnosti, kde má každý potřeby, zájmy a zvyklosti, kde je každý jiný, ale všichni se mají rádi, naučilo by se být tolerantní, brát ohled na druhé, snažilo by se rozumět druhému, vyhovět jeho potřebám, naučilo by se přizpůsobovat.“⁴⁰

To by bylo určitě krásné, ale takoví lidé za námi nechodí, ani do advokátních kanceláří, ani k soudům. Naopak za námi chodí lidé, kteří mají nějaký problém. Dr. Pavel Kotrady, který mluvil předem mnou, předznamenal, že vidí patchwork v § 885 občanského zákoníku, který zní takto:

§ 885 zákona č. 89/2012 Sb., občanský zákoník

Pečuje-li o dítě jen jeden z rodičů, podílí se na péči o dítě a jeho výchově i manžel nebo partner rodiče dítěte, žije-li s dítětem v rodinné domácnosti. To platí i pro toho, kdo s rodičem dítěte žije, aniž s ním uzavřel

40 Mgr. Erika Olbertová, 4. Střídavá péče.

manželství nebo registrované partnerství, žije-li s dítětem v rodinné domácnosti.

Toto ustanovení působí výkladové problémy. V praxi jsem se setkala se snížením rozsahu styku a péče biologického rodiče právě s poukazem na toto ustanovení a s odůvodněním, že nastupuje nový partner namísto biologického rodiče. Setkala jsem se také s tím, že opatrovník uvedl ve své zprávě, že biologický otec „má smůlu“, protože „mužský vzor už plní nový partner matky“. Setkávám se s tím poměrně často a nevím, kde se tato argumentace bere, protože ze zákona rodičovská odpovědnost náleží biologickým rodičům. Z citovaného ustanovení § 885 přece logicky plyne, že partner rodiče se sice podílí na péči a na výchově, ale není nositelem rodičovské odpovědnosti. Rozhodování by mělo upozadit nového partnera ve prospěch biologického rodiče a výše uvedené není důvodem pro snížení péče biologického rodiče.

Na druhé straně se chci důrazně ohradit proti obstrukčnímu chování některých rodičů, kteří zakazují novým partnerům vyzvedávat či předávat, protože v rozsudku je uvedeno, že to má dělat biologický rodič. Argumentem proti takové obstrukci je právě ustanovení § 885 občanského zákoníku. Pokud biologický rodič uvízne v zácpě, pochopitelně může dítě předat nebo převzít manžel nebo partner.

Ráda bych se v této souvislosti zmínila o následujícím případě, který řešil ESLP ve věci proti Polsku⁴¹. Šlo o matku, která po rozvodu s otcem navázala lesbický vztah s jinou ženou. Polský soud konstatoval, že lesbický vztah neposkytuje dětem dobré vzory a že matka může o děti pečovat jen za podmínky, že lesbický vztah ukončí, protože jinak nebudou dětem nastavena správná pravidla. Asi vás nepřekvapí, že Evropský soud pro lidská práva takové rozhodnutí shledal diskriminační a zdůraznil, že v soudobé společnosti tímto způsobem nelze argumentovat.

Naopak to, co nás víc trápí, je otázka **výživného**. Potýkáme se se dvěma situacemi. Tou první je narození dalšího dítěte jako důvodu pro snížení současné vyživovací povinnosti. Pro takový postup nám chybí právní úprava, nicméně v soudních rozhodnutích se setkáváme s odůvodněním, že se narodilo dítě v novém vztahu, proto je na místě snížit výživné. Podle mého názoru novou legislativu nepotřebujeme, dá se to vyřešit výkladem, a to odkazem na **nejlepší zájem dítěte**. Nejde totiž automaticky říct, že narození nového dítěte vede ke snížení vyživovací povinnosti na starší děti. Cynicky je možno říci, že si má člověk pořizovat

41 Rozsudek ze dne 16. září 2021 ve věci č. 20741/10 – X proti Polsku.

přesně tolik dětí, kolik jich je schopen uživit. Automatický závěr je problematický a není fér vůči současným dětem, které to už tak mají v patchworkových rodinách složité.

Druhá problematická situace je spojena s příjmem nového partnera či partnerky. Máme nálezy Ústavního soudu⁴², z nichž vyplývá, že soud má přihlížet k příjmu nového partnera či manžela. Tento závěr plyne z ustanovení § 915 odst. 1 občanského zákoníku, podle něhož má být životní úroveň dítěte zásadně shodná s životní úrovní rodičů. Je totiž zřejmé, že nový partner či manžel ovlivňuje životní úroveň rodiče. Judikatura dlouhodobě směřovala k manželům a manželkám, protože manželé mají společné jmění manželů, které má zajišťovat vyživovací povinnost, ale nově se výklad přesouvá i nesezdaným partnerům. Důvodem je argument, který uvádějí nesezdaní partneři: „My se radši nebudeme brát, protože jinak by se příjem manžela/manželky zohledňoval při vyměřování výživného.“ Dnes tedy vidíme, že sňatek či nesezdané soužití bude mít na soudní rozhodování stejný vliv. Podstatou bude soužití ve společné domácnosti.

Už jsem se ovšem setkala i s tím, že partneři u soudu tvrdí, že ve společné domácnosti nežijí, pro jistotu, aby soud nezohledňoval majetkové poměry partnera.

Závěrem vás chci seznámit s nálezem Ústavního soudu⁴³. Šlo o rodiče – vrcholového manažera s příjmem přibližně 300.000 korun měsíčně, výživné na dítě platil ve výši 25.000 korun. Pak vážně onemocněl zánětem slinivky, který ho vyřadil z pracovního procesu. Požádal o snížení výživného a soud mu vyhověl a snížil výživné na 20.000 korun s odůvodněním, že má novou manželku, která je advokátkou, a tedy na výživné vydělá. Spor dospěl až k Ústavnímu soudu, který trochu zrevidoval situaci. Vyhodnotil, že závěry obecného soudu působí nepřesvědčivě. Podle Ústavního soudu nelze výživné automaticky vypočítat z počtu nemovitostí, které rodič vlastní, protože to by znamenalo, že rodič se musí majetku zbavit, aby mohl výživné platit. Dále Ústavní soud řekl, že manželka díky svým příjmům poskytuje otci podporu v nemoci a zabezpečuje, aby se v důsledku nemoci nedostal do dalších dluhů. Není tedy podle něj fér požadovat, aby manželka přispívala na výživné.

Závěrem konstatuji, že novou legislativu nepotřebujeme, vše potřebné dovedíme výkladem, nicméně drobná úprava ve vztahu k posuzování

42 Rozhodnutí Ústavního soudu ze dne 14. 6. 2016, sp. zn. II. ÚS 756/16, nebo Rozhodnutí Ústavního soudu ze dne 7. 3. 2007, sp. zn. I. ÚS 527/06.

43 náleze ze dne 14. 6. 2016 sp. zn. II. ÚS 756/16, a náleze ze dne 16. 3. 2021, sp. zn. III. ÚS 3001/20.

příjmu manžela či manželky by nezaškodila. Aktuální výklad totiž zasahuje do právní úpravy vyživovací povinnosti mezi manžely a do nakládání se společným jměním manželů. Ze své praxe znám případ otce, který měl čistý příjem 33.000 korun, dvě děti s novou manželkou a jedno dítě z původní rodiny. Soud mu na toto dítě stanovil výživné 11.000 korun s odůvodněním, že otec může celý svůj příjem odevzdat dětem, protože jeho dobře vydělávající žena ho v rámci stejné životní úrovně uživí. S takovým přístupem se nedokážu ztotožnit, protože dochází ke směšování právních pojmů. A také bych byla velmi opatrná s ohledem na emoční a psychologické aspekty, které takové rozhodnutí vyvolává. Takový rozsudek musí vyvolat negativní emoce manželky vůči dítěti z předchozího manželství.

Situaci by pomohlo výkladové stanovisko Nejvyššího soudu, které by nám odpovědělo, jakým způsobem se má zohledňovat příjem manžela či partnera. Podle mě jen z pohledu životní úrovně při současném zachování zásady, že vyživovací povinnosti tíží biologického rodiče, nikoliv jeho současného partnera. Taky by to mělo znamenat, že dítě by maximálně mělo profitovat z životní úrovně rodiče při pobytu u něj. Nezapomínejme na to, že výživné se obvykle platí k rukám expartnerky, nikoliv k rukám dítěte.

Moderní a patchworkové rodiny pohledem církevního práva

JUDr. IClic. Ronald Němec, Ph.D., advokát

Vážené dámy, vážení pánové,

v tomto náročném a důležitém tématu, stejně jako v jakémkoliv jiném tématu o rodině, jde o to, abychom i o nejsložitějších věcech dokázali mluvit jednoduše a srozumitelně. V tom jsme my, právníci, společnosti hodně dlužní, proto mi dovoluňte mluvit nikoliv v odborných latinských frázích, ale tak, aby i maminka z malé vesnice pochopila svoji roli ve společnosti a muž svůj závazek vůči rodině, ženě, dítěti. Jistě víte, že Evangelia jsou psány často v podobenstvích, v příbězích. Proto mi dovoluňte, abych i já k vám hovořil v příbězích.

Přišel jsem před vás riskovat a nabízet vám názory, které všichni známe. Známe je od našich babiček a dědečků. Prosím vzpomeňte si na jejich laskavou tvář, když jste přinášeli své názory, které mohly babičky a dědečky provokovat.

Svoji přednášku chci vést v duchu dialogu, nikoliv odsuzování či poučování. Chci přednést moderně názory, které jsou tradiční, ale již téměř zapomenuté. A právě proto jsou dnes opět moderní, jsou pokrokové. Chci vzbudit nás, zde přítomné, ale i ostatní, abychom nebyli lhostejní k nemocným, trpícím a slabým. K našim rodinám. Protože ty jsou dnes velmi, ale velmi nemocné.

Stalo se doslova módním jevem poukazovat na budoucnost lidstva ve světle klimatické změny. Jako by budoucnost nespočívala v ničem jiném než ve skutečnosti, zdali budeme mít krásné kytičky, dobrou půdu či dost vody pro život, ničím nerušenou planetu. Planetu zelenou, modrou, ideálně bez přítomnosti člověka, jako hlavního tvůrce všeho odpadu a špatného.

Nic proti Green Dealu, pokud smysl tohoto myšlenkového směru, této ideologie, není samotná ideologie, ale člověk, jeho spokojenost a štěstí.

Jímá mě hrůza, pokud slyším názory, že muži a ženy nechtějí mít rodiny, protože tím vytvářejí uhlíkovou stopu. Jímá mě hrůza, pokud je hlásáno, že jen někteří lidé mají mít děti, či dokonce, že by lidstvo mělo cíleně v některých oblastech vymřít. Problém přelidnění existuje, to je zřejmé.

Ale věřím v sílu lidského ducha. Možnost dobývat vesmír je pro mě přijatelnější než řízené zabíjení lidí či dokonce řízená aborce.

Proto mi dovolte tři krátké moderní úvahy.

O přírodě

Já sám jsem okouzlen přírodou. Miluji vůni stromů, pohled na včelku, co opylovává květ. Když jsem loni přemýšlel o dárku pro manželku k Vánocům, uvažoval jsem o dvou pólech. Koupit to, co mi vnucuje reklama – ideálně šperk či krásné krajkové spodní prádlo. Anebo kurník – to, co má skutečnou hodnotu pro život. Později přikoupit slepice, snad i husy...

Po dohodě s dětmi jsem manželce nekoupil spodní prádlo, ale koupil jsem kurník a na jaře jsme jej smontovali. Vybagroval jsem se synem základy, provedli jsme spolu betonáž, zatímco děvčata podávala stovky šroubků. Třídíme odpad dnes tím, že většinu odpadu sežerou slepice.

Z pohledu progresivní ekonomie šlo o celkem velkou investici. Kurník pro 16 slepic je poměrně drahá věc, čas, který jsem nevěnoval advokacii, ale rodině, je z pohledu ekonomie nesmyslný. Mohl jsem vydělat značnou sumu a odvést značné daně. Zdůrazňuji slovo **rodina**, protože to vše naši rodinu spojovalo po mnoho hodin, vytvářelo cíl, ideu, zážitek, vzpomínku.

Nyní každé ráno dává kurník naší rodině krásné okamžiky, když si jde-me najít vajíčko. Ani nevíte, jak krásné je ráno vidět děti a mou krásnou manželku, jak jdou ke kurníku v očekávání: bude tam vajíčko, či nebude? Víte, že jsou slepičky velmi mazlivé? A že mají různé barvy vajíček? Zele-né, bílé, hnědé...

Pokud jsem mluvil o ideologii Green Dealu, pak slabinou každé lidské myšlenky je individualita Tvůrce myšlenky a recipienta. Tvůrce (myslitel) to vždy myslí dobře – ze svého omezeného a sobeckého pohledu, protože každý člověk je omezený a sobecký.

Recipient však přijímá ono sdělení, většinou nikoliv příliš konkrétní, na základě svého vlastního poznání, které bývá často jiné než poznání Tvůrce. Multiplikace jeho myšlenky vede během několika předání k rozmělnění myšlenky. Nakonec i dobrá myšlenka, pokud nestojí na jiném základě, než je ideologie, a je-li uvedena v praxi, v čase se mění v násilí – jak to známe z komunismu, z nacismu, ale i z Green Dealu či jiných nových lidských směrů.

O rodině

Druhou úvahu chci věnovat rodině. Své dnešní vystoupení jsem uvedl myšlenkou o přírodě, nikoliv bez hlubšího záměru. V prvním zamyšlení jsem zmínil několik okruhů. Ekonomii, reklamu, kurník a slepice, rodinu.

Rodina, která nemá zajištěnou ekonomickou soběstačnost, je předurčena k zániku. Rodina, která nemá společnou ideu, se však rozpadá vždy. Tedy ideu je více než finance. Ale rozpadá se nejen rodina, ale i stát, společnost. Na to nesmíme zapomínat. Dnes vidíme bohatou Evropskou unii, která se však zmítá v násilí, jak můžeme pozorovat ve Francii, ve zmatku v Německu, v krizi společnosti na Severu. Finance Unie má, ale ideu, která by nadchla téměř půlmiliardy lidí, nikoliv.

Proč ji nemá? Podstata lidství spočívá v oběti pro druhého, který je mi něčím blízký. Kulturou, jazykem, náboženstvím a pochopitelně nejvíce krevním poutem. Krevní pouto však není samospasitelné, i ono potřebuje svoji vyšší myšlenku. Vy všichni, co čtete historii, víte, že v dějinách Evropy, ale i světa, byl jedinec často nýmand, pokud neměl moc. Ženy, vdovy, děti či sirotci, těch všech bylo velmi mnoho, protože mortalita lidí byla často extrémní. Pobývali na okraji společnosti, často se stávali otroky či prostitutkami, aby se nějak užívali.

Když se dnes řekne církev, mnozí lidé myslí na restituční, na zneužívání moci či na sexuální skandály. Ano, toto vše se děje, dělo a dít bude. Nejen v církvi, ale v každé společnosti, ve spolku, ve škole, i zde v parlamentu. Jsme lidé, lidé hříšní, někteří z nás jsou lepší a někteří horší. To, že parlament přijímá i špatné a nekvalitní zákony, neznamená, že parlamentní demokracie je špatná, zákonodárci jsou lidé kriminální. Není chyba v myšlence, ale vždy v lidech.

Pokud jsem ve své úvaze zmínil slabé, nemocné a umírající, tak právě v nich vidím církev. Když Ježíš Kristus přišel, aby hlásal nebeské království, řekl, že každý člověk, který věří v Krista, je úd Těla Kristova. Krevní pouto je základ a ideu je druhá podstata tohoto základu. A Kristus obě tyto ideje spojil v jinou. Nenechte si vnutit, že církev jsou jen náboženské války. Církev je víra – víra, že Dobro je Bůh.

Zkuste se podívat do historie své rodiny či rodin kolem nás. Je to církev, která zakládá první školy na přelomu prvního tisíciletí, kdy všechny státy jsou v rozkladu. Je to církev, která buduje první nemocnice. Je to církev, která stovky a stovky let školy a nemocnice provozuje. Bohatí měli své felčary, chudí umírali zapomenutí na kraji silnice v páchnoucí stoce plné moče. Děti se stávaly vykořisťovanými sluhy, jak to vidíme dnes v Africe. Byla to církev, nikoliv stát, která právě těmto pomáhala. A protože má teta byla tajná řeholnice, vím, že tak činila i naše církev za nacismu a komunismu. Můj dědeček zachránil před popravou dva vojáky, za což byl odsouzen do dolů. Má rodina schovávala osoby, které chtěly překročit hranice.

To neříkám, abych se chlubil. Říkám to v pokoře a v úctě ke všem, kteří pomáhají druhým. Říkám to proto, že měli v paměti Kristova slova: Miluj bližního svého. Tato tři slova jsou dnes zapsána do srdce každého Evropana a Bohu díky za to. Církev nejsou jen restituční a skandální, je to rodina, která se sestává z mnoha osob, které se umí velmi často obětovat pro druhého. Jako Kristus umřel za všechny, pak každý v církvi má povinnost sloužit druhým. Stát se rodinou, která nemá jen krevní pouto, ale i pouto ideje, která všechny a všechno přesahuje, která všechny a všechno spojuje **láskou**. Láska je někdy pošpiněná rozvodem, násilím. Ale vždy se znovu zrodí jako bájný pták Fénix.

O penězích a ideách

Nemám rád tvrzení, že peníze jsou všechno. Jistě, že nejsou. Ale pokud jsem před chvílí zmínil, že můj čas investovaný do stavby kurníku je zcela nepřiměřený tomu, co bych v advokacii vydělal, jde o důležitou poznámku.

Zmínil jsem totiž také reklamu. Reklama je definována jako informační sdělení, kdy určitá skupina chce, aby příjemce reklamy činil to, co chce zadavatel či tvůrce reklamy, což se často rozchází s tím, co by činil příjemce reklamy, kdyby o informačním sdělení neslyšel. Nyní tu před námi leží tři pojmy: svět, reklama, rodina. Dříve se protínající se světy, protože i církev byla stovky let reklamním mágem. Propagovala rodinu, v níž otec, a to se často zapomíná, má povinnost se starat v úctě a v lásce o svoji ženu a děti. Má povinnost se obětovat. Po ženě církev nevyžadovala slepou poslušnost, ale obětování se pro rodinu, protože společnost věděla, že bez pevné rodiny se sama rozpadne a stát zanikne. Kmeny Vandalů, Bojů, muslimů byly silné a početné. Bez pevných vazeb bychom dnes zde seděli v hidžábu a vzdávali díky Alláhovi. Na tento dar církvi nezapomínejme.

Dnes pojmy **svět, reklama a rodina** jsou zcela jiné dimenze, které se neprotínají. Moderní reklama zobrazuje moderní rodinu jako muže a ženu, maximálně jedno až dvě děti, všichni se usmívají, žijí v krásném prostředí a řeší své závazky mrknutím oka. Často je rodina zobrazována i bez dětí. O závazcích a povinnostech rodičů se vůbec dnes nehovoří. Ještě méně se hovoří o povinnostech prarodičů pomáhat rodičům, aby vychovali dobré děti, které se budou starat o staré prarodiče. Jde o stále se opakující koloběh života, o povinnosti a vracení se lásky. Na to se dnes vůbec nemyslí. Rodiny nespojuje žádná idea.

Ptáte se, proč jsem kupoval a stavěl kurník? Když budu politik za zelenou stranu, budu říkat, že jsem snižoval uhlíkovou stopu. Když budu tvořit blogy na YouTube, budu se prezentovat jako super táta advokát, abych byl cool, protože asi neznáte moc advokátů s třemi doktoráty, kteří bagrují a pak staví kurník. Ale až třetí odpověď je pravdivá. Dělal jsem to pro stmelení rodiny, protože moc rád vzpomínám na drobná zákoutí, která jsem vybudoval se svým dědečkem, válečným hrdinou. Na tatínka takto vzpomínat nemohu, protože bohužel mi maminka dala tatínky tři.

Nedávno mě v deníku MFDnes zaujal rozhovor s psychiatrem, profesorem Maxem Kašparů. Hovořil o tom, jak se v posledních letech zvláště mladé dívky sebepoškozuji po celém těle, zvláště pak na prsou. Dovolte mi citaci: *„První důvod je ten, že dívky jsou z nějakého důvodu nešťastné. Většinou to pramení z nefunkčních rodin. Jedna dívka mi nedávno řekla: ‚Nás bydlí doma pět, ale každý tam bydlí sám.‘ Chybí tmel, aby se mohlo vytvořit společenství. A proč? Protože chybí společná idea. A bez ní se nedá žít.“*

Patchworková rodina je pojem, který se v posledních letech vžil pro jiné druhy rodinného soužití, než klasické – dva rodiče plus vlastní dítě nebo děti. Nevlastní matka nebo otec se u nás také často označují jako „třetí rodič“.

Problém patchworkové rodiny vidím nejen na svém případě, ale i na svých kamarádech, rodinách mých kolegů a kolegyň; předně u těch, které rozvádím a sepisuji jim dohody o péči. Ale zvláště u starých lidí, o které se nikdo nestará, protože proč by se „cizí“ otec či matka a „cizí“ dítě staralo o maminku, která je babičkou mého nevlastního sourozence. Pak staří lidé umírají sami ve státních zařízeních a uvažuje se o eutanázii, protože staří lidé jsou mnoho let sami...

Pokud do rodiny přichází nový element, je to vždy náročné. Vy, co máte tři a více dětí, víte, že nový bratr či sestra není vždy přijímán pozitivně po všechna desetiletí, kdy sourozenci žijí spolu. Jsou to ale všechno děti jedné krve. Nový tatínek či maminka je v mnohem obtížnější situaci. A to předně proto, že dříve moderní pokrokaři tvrdili, že je normální, pokud nám vztahy nefungují, jít dál a změnit partnera, a to i opakovaně.

Pokud se dnes rodina rozpadne, pak se často rozpadá opakovaně. A to je ten největší problém. Neschopnost se obětovat, nestálost ve svém rozhodnutí. Schopnost najít společnou myšlenku, ideu. Chápu, že se může rodina rozpadnout. Považuji však za sobecké až trestné, pokud nový táta a máma po roce či dvou řeknou, že jdou dál, protože jim to neklape.

Schopnost dítěte, ale i muže či ženy přijmout další osobu opět do rodiny se podstatně snižuje a v budoucnosti takové dítě není schopno reálně navazovat trvalé vztahy, protože nemá samo zkušenost s trvalostí, ale jen s povrchností.

Závěr a řešení

Moderní a patchworkové rodiny pohledem církevního práva – o tom měla znít má úvaha. Škarohlíd by řekl, že jsem z církevního práva ničeho necitoval. Přesto opak je pravdou.

Většinu toho, co zaznělo dnes v mých úvahách, najdete v Katechismu katolické církve, v zásadním dokumentu sv. Jana Pavla II. *Evangelium vitae* – Teologie těla. V katechezích sv. Jana Pavla II. *O lidské lásce podle Božího plánu* anebo od papeže Františka – *Laudato Si*.

Právo katolické církve má své chyby, a jako církevní právník je zhusta kritizují, ale má své krásy, které např. české právo nemá. Katolické právo klade důraz na trpělivost, na odpuštění, na lásku a na pomoc bližním. Na obětování se pro druhé. Na spásu duše.

Pokud bychom něco měli udělat moderně po vzoru katolického práva, jde-li rodinu, měli bychom začít u dítěte. Dívat se na dítě nikoliv jako na objekt, který nemá právo volit politickou stranu, tedy má držet pus a krok a být poslušné toho, co chtějí sobecky dospělí. Ale jako na subjekt, který jednou bude mít moc a odpovědnost. My přece chceme, aby tato moc byla použita spravedlivě a s láskou k těm, kteří moc nikdy mít nebudou. A až budeme jednou staří, budeme to právě my, kdo budeme slabí, bezmocní a nepotřební pro ekonomii světa.

Mnohým přišla *aborce* dítěte či eutanázie před 100 lety jako fantasmagorie. Dnes jde o *normální* právní normu. Někteří *pokrokoví* myslitelé již přicházejí s myšlenkou, že by eutanázie měla být povinná pro lidi, kteří dosáhnou jistého věku, protože jsou pro společnost zatěžující či dokonce nepotřební. Možná si myslíte, že jde o utopii, ale nacismus i komunismus nám ukázal, že pokud jde o jedince, ten není důležitý. Důležitý je jen zájem celku. Že jde o minulost? Podívejte se do Číny anebo na německý výzkum, podle něhož 66 % občanů SRN není spokojeno se svým státem a chce radikální změnu. I demokracie může mít opět namále.

Dovolte mi zakončit své vystoupení tím, že moderní stát ví, že rodina je důležitá. Chytrá společnost ví, že oběť je podstata lidství. Vyspělá společnost ví, že dítě potřebuje předně jistotu, že má svého jednoho tátu a mámu, že má vzor.

Ochrana demokracie, hodnot, rovnosti a práv pro všechny spočívá

v ochraně a podpoře manželství, předně pak rodiny, kde muž jako otec a žena jako matka předávají své zkušenosti dětem. Moderní rodina je postavena na krevním základě, kde je více sourozenců, čímž se jedinec učí trpělivosti, odpouštění, laskavosti, ale i nedostatku. To vše vede k tomu, že až dítě bude volič či zákonodárce sám, bude mít trpělivost se slabými, s nemocnými a s opuštěnými. Bude lidské. Bude chránit nás, systém, demokracii a lidskost. A právě na těchto principech stojí právo katolické církve.

Zvláštnosti ekonomiky patchworkové rodiny

Ing. Veronika Mindlová, daňová poradkyně

Jsem ráda, že mohu doplnit konferenci o další téma patchworkových rodin, a upozornit tak na vybraná ekonomická specifika. Patchworková rodina dovede vše znásobit. Znásobí lásku, péči, toleranci i finanční potřeby a je potřeba toto vzít v úvahu.

Specifika a potřeby patchworkové rodiny

- Naplnění běžných potřeb (bydlení, jídlo/hygiena, sounáležitost s blízkými, ale i práce/škola).
- Zajištění výživy a plnění vyživovací povinnosti k nezaopatřenému dítěti (péče vs. výživné).
- Udržování kontaktu s původní i novou rodinou včetně nových sourozenců.
- Plnění rodičovské odpovědnosti ke všem svým dětem, rozvoj ve vzdělání, zájmy, aktivity (sezónní potřeby).
- Plnění rodičovské odpovědnosti ke všem svým dětem, tvorba úspor (mimořádné potřeby) a správa jmění.
- Naplnění též těchto dalších potřeb u dalších dětí rodiče, ale i u daného rodiče (kroužky, tvorba úspor...).
- Úprava změn poměrů, potencialita zajištění příjmů a tím zajištění potřeb všech dětí rodiče.
- Dovolené ideálně 4x (všichni, s dětmi z minulého vztahu, s dětmi a partnerem z aktuálního vztahu, jen partneři – to vše představuje péči o vztah).
- Potenciál příjmu u rodičů/dítěte a dalších členů původní a nové rodiny.
- Podpora rozpadlých rodin a dětí (terapie, mediace, práce s dětmi).
- Systém sociálních dávek – nově je třeba zachytit i patchworkové rodiny.
- Flexibilní úprava výše výživného s ohledem na všechny děti a jejich ochranu.

Příklady ukazující vybrané ekonomické zvláštnosti v patchworkových rodinách.

Studující zletilé nezaopatřené dítě

V praxi se před letními prázdninami pravidelně objevují dotazy zletilých nezaopatřených dětí a jejich rodičů na téma placení výživného o prázdninách a s tím související otázka zohlednění příjmů z prázdninových brigád. Dotazy směřují na právní stránku vymáhání výživného o prázdninách, na ukončování vyživovací povinnosti v souvislosti s ukončením studia, na povinnosti platby výživného v době letních prázdnin, na přiznávání prázdninových příjmů, jakož i na povinnosti k zajišťování ekonomické činnosti oprávněného dítěte v době až čtyřměsíčního volna. Zatímco jedni se zajímají o nástroje, kterými si mohou platby výživného zajistit, druzí se informují o vhodném řešení bez uvalení do exekuce.

Následující dotaz shrnuje problematiku prázdnin a obavy zletilých dětí s pravidelnou platbou výživného: „Dobrý den, jsem už dospělý, ale chtěl bych se zeptat na výživné. Bydlím s přítelkyní a studuji vysokou školu. Dostávám výživné od obou rodičů, dříve byla soudem určena střídavá péče. Teď mám ale obavu, že jeden z rodičů nebo dokonce oba mi přestanou výživné platit. Je mi 24 a prodlužuji bakalářské studium. Máma má ještě bráchu a táta další dvě děti (všichni jsou polorodí sourozenci). Chci znát svá práva na výživné a nástroje, jak rodiče k platbě přinutit.“

Otázky, které vyvstávají, a odpovědi na ně:

Proč si myslíte, že rodiče nebudou platit? „Nelíbí se jim, že si prodlužuji studium, chtějí, abych bydlel u některého z nich, aby mě měli pod kontrolou a přispíval jsem jim na domácnost, pomáhal jim, protože táta je po operaci.“

Co plánujete o prázdninách, kdy máte 3 až 4 měsíce volna (červen až září)? „Chci si odpočinout, plánuji s přítelkyní dovolenou a pak se uvidí, chtěl bych možná i brigádu...“

Povinnost platby výživného pro zletilé nezaopatřené dítě je dané rozhodnutím soudu. Jako stále studující, tudíž nezaopatřené zletilé dítě s rozhodnutím opatrovníckého (civilního) soudu o výši výživného je neplatící rodič vystaven exekuci, respektive výkonu rozhodnutí a oprávněný do 26 let má právo žádat o náhradní výživné.

Shodná životní úroveň rodiče a dítěte

Posuzování shodné životní úrovně by se nemělo soustředit jen na množství peněz, které má dospívající nebo dospělé dítě k dispozici. Životní úroveň netvoří jen finance, ale utváří je i faktor volného času a fyzické zdatnosti danou věc zvládnout, tj. množství energie, kterou máme. Jednotlivé faktory se v průběhu let mění.

Následující případová studie ukazuje vnímání rozdílné životní úrovně a zacházení s potencialitou:

Tři bratři žijí v jedné společné domácnosti, všichni mají stejnou výši výživného a přibližně stejné potřeby. V době prázdnin s prostředky v podobě obdrženého výživného a volným časem naloží následovně: První z bratrů se rozhodne prázdniny procestovat. Druhý z bratrů pravidelně výživné takzvaně prokrastinuje. Třetí z bratrů nastoupí o prázdninách do zaměstnání a za obdržené výživné a vydělané prostředky si pořídí starší osobní automobil.

Při srovnávání životní úrovně těchto tří (polorodých) bratrů je otázkou, jak budou posuzovány jejich potenciál, možnosti a schopnosti. Přestože se mohli všichni finančně zabezpečit, každý z nich ke svému potenciálu přistoupil jinak. Rozdílná životní úroveň a možnosti a schopnosti jsou jinak posuzovány u zletilých nezaopatřených dětí a jinak u jejich rodičů. Patchworková rodina pocítuje tuto nerovnost s ohledem na finanční náročnost několika členů více. Předpoklad částečného zapojení pracovní zletilých nezaopatřených dětí můžeme vidět i v doporučení Ministerstva spravedlnosti k určování výše výživného.

Patchworkové děti a výše výživného dle nového doporučení

V roce 2022 vydalo Ministerstvo spravedlnosti nové doporučení ke stanovení výše výživného. Nová doporučující tabulka ve svém důsledku zohledňuje patchworkové rodiny, respektive všechny nezaopatřené děti rodiče povinného tím, že explicitně stanovuje podíl výživného na příjmu rodiče s každou další vyživovací povinností nižší. Dále pracuje s tzv. **kontrolní částkou**, tedy částkou, která by rodiči měla zůstat po přerozdělení výše výživného na všechny nezaopatřené děti rodiče povinného.

Je třeba upozornit, že nesprávně stanovený čistý měsíční příjem rodiče vede i k nesprávně stanovené kontrolní částce. Stanovit čistý měsíční příjem podnikajícího rodiče nebo rodiče s více příjmy je komplikované. U zaměstnaneckého příjmu bývá situace čitelnější. Přesto nelze udělat jasnou zkratku, že prostředky na účtu jsou příjmem rodiče. Někteří rodiče dostávají vedle platu či mzdy cestovní náhrady, které zaměstnavatel vy-

plácí jako úhradu za ubytování, za dopravu a náhradu za zvýšené stravovací výdaje způsobené zaměstnavatelem. Znamená to tedy, že rodiči s čistým měsíčním příjmem 25 000 Kč (30 000 Kč hrubého) byl navýšen měsíční příjem na částku 30 000 Kč. Reálně však rodič má k dispozici stále částku 25 000 Kč, protože oněch 5 000 Kč vynaloží na výdaje, které jako zaměstnanec na služební cestě uhradil a zaměstnavatel mu je následně a se zpožděním proplatil. V čistém měsíčním příjmu pro určení výše výživného má ale rodič čistý měsíční příjem o 5 000 Kč vyšší.

Další komplikací dopadající násobně na děti z patchworkových rodin je zohlednění jednorázového mimořádného příjmu rodiče v průměrném budoucím výživném. Předpoklad pravidelnosti do budoucna znamená pro nezaopatřené děti rodiče povinného, ale i rodiče povinného, velkou zátěž v měsících a letech, kdy takového příjmu rodič nedosahuje. S ohledem na skutečnost, že výživné v čase roste s potřebami dítěte, zpravidla se nesnižuje a už vůbec ne zpětně, respektive spotřebované výživné se nevrací a spotřeba se nezkoumá, a tak nejsou potřeby dětí v patchworkové rodině příliš chráněny.

Doporučení pracuje i se **snížením výše výživného**. Pokud má například rodič tři vyživovací povinnosti, mělo by mu dle kontrolní částky na jeho potřeby, na zajištění práce a na potřeby patchworkové rodiny (např. větší bydlení, dovolená, zajištění v nemoci atd.) zůstat 55 % jeho čistého měsíčního příjmu. Na výživné by tak mělo být použito maximálně 45 % příjmu rodiče. Pokud všechny tři děti jsou studenti na střední škole a ve vyšším vzdělání, měl by rodič na každé dítě hradit výživné ve výši 16 %, tj. $3 \times 16 \% = 48 \%$. Výživné je tak nutné poměrem všem krátit. Tím by ani každé tři roky nemělo docházet ke zvýšení výživného o jeden procentní bod, protože by tak nebyla zajištěna shodná životní úroveň dítěte a rodiče.

Nová doporučující tabulka dále zohledňuje denní podíl péče rodiče o dítě, jehož výživné se stanovuje (0 až 30,4 dnů v měsíci). Pro patchworkové rodiny zde ale dochází k mylné aplikaci doporučení. Pokud má rodič více vyživovacích povinností, měl by do výpočtu výše výživného uvádět dny své péče jen u dětí, na které je výživné stanovováno. Pokud je dítěti žijícímu s rodičem v patchworkové rodině ve výpočtu počítáno s péčí například 30,4 dne, znamená to, že ve výpočtu není výživné na toto dítě rodiči vůbec ponecháno. Doporučení výslovně uvádí, že dítě, jehož výživné se neřeší, nemá mít ve výpočtovém Excelu uvedený žádný den.

S patchworkovou rodinou nebývá pracováno ani v rámci výzkumů či statistik. Zpravidla tak je třeba dělat výzkum cílený. Opomíjení patchwor-

kových dětí můžeme spatřit i v nastavení systému státní sociální podpory. Z důvodu **dvojího započítání výživného** (jako příjem u rodiče oprávněného a nezohledněno ve výdaji rodiče povinného) patchworkové děti a potřeby patchworkové rodiny nejsou sociálním systémem zachyceny. Pokud je povinný rodič patchworkovým rodičem, posuzuje se pro účely nároku na dávky, pro příspěvky na děti, pro příspěvky dětem na obědy neziskovým sektorem aj. příjem, kterým patchworková rodina nedisponuje.

Výživné, výživa a potřeby oprávněného

Výše výživného nevypovídá plně o finančním zatížení rodiče, respektive patchworkové rodiny. Výživné, které rodič reálně platí, je považováno za částku, kterou by dítě mělo být plně zabezpečeno. Výživné však tvoří jen část prostředků, které rodič na nezaopatřené dítě vynakládá. Vedle výživného je tak třeba ještě počítat náklady na čas péče rodiče o potomka, zajištění základních potřeb, ale i dalších potřeb dítěte v době péče nebo styku, náklady na dopravu a dále náklady na rozvoj dítěte, na dárky či na spoření. Tyto náklady patchworkové rodiny musí počítat a rozdělovat rovnoměrně mezi všechny své děti, ale i mezi dospělé. Výživné k rukám druhého rodiče představuje jen část výdajů, které patchworkový rodič za dítě vydá. Nezapomínejme také, že vyživovací povinnost mají oba rodiče, a tudíž i rodič s péčí má ze svého příjmu vyživovací povinnost, i když mu opatrovnickým soudem nebyla stanovena.

Rozdílná životní úroveň dětí patchworkového rodiče

(Dvě případové situace rodičů s násobnými dopady do finanční situace patchworkové rodiny)

Otec tří dětí chce zkonzultovat své možnosti ohledně výživného:

- Měl jsem příjem 59 300 Kč měsíčně (75 000 hrubého, daňové zvýhodnění na 1 dítě z aktuálního vztahu).
- Další dvě děti staršího školního věku má v péči jejich matka, bez soudní úpravy styku, ale jsou u mě 10 dní měsíčně a polovinu prázdnin.
- Výživné na dvě starší děti podle původních tabulek soud stanovil na 10 000 Kč a 12 000 Kč.
- Nyní jsem založil novou rodinu, mám malé roční dítě, jeho matka má rodičovský příspěvek 10 000 Kč. Museli jsme do většího nájmu, abychom se vešli i s prvními dětmi, máme pronajatý byt 4+1 v Kladně, nájem a služby stojí 23 000 Kč měsíčně.

- Po zaplacení výživného a nájmu nám s novou manželkou na naši tříčlennou rodinu a 10 dní péče o mé starší děti zůstávalo 24 300 Kč, což už bylo sice náročné, ale dalo se to zvládnout.
- V květnu jsem přišel o práci. Po dvou měsících na podpoře jsem byl přijat do nové práce, kde mám příjem 44 500 Kč čistého (55 000 Kč hrubého). Nyní nám ale po zaplacení výživného zbývá z příjmu pouze 9 500 Kč.
- První žena trvá na plném placení původního výživného a vyhrožuje exekucí, ale z 9 000 Kč pro 5 osob nemám šanci situaci zvládnout. Úspory jsem spotřeboval, když jsem byl na ÚP a hledal novou práci. Co mám teď dělat?

Ekonomické problémy patchworkové rodiny v bodech:

- Pokles příjmu bez flexibilní úpravy výživného zásadním způsobem poškozuje ekonomiku patchworkové rodiny. Zatímco děti z první rodiny jsou chráněny před poklesem, na novou rodinu včetně nového dítěte pokles příjmu dopadne dvojnásob. Výše výživného na větší děti je nadprůměrná, pro výživu by postačovala i nižší částka.
- Snížit výživné předběžným opatřením není možné, řízení o snížení výživného trvá i roky a patchworková rodina automaticky padá do exekuce, nebo se musí zrušit široký styk povinného s dětmi z ekonomických důvodů, což vede k narušení rodinných vazeb.
- Nárok na sociální podporu patchworkové rodině nevznikne, neboť zaplacené výživné se od příjmu povinného pro posouzení sociální potřeby neodpočítává. Při úplné ztrátě příjmu např. dlouhodobou nemocí jsou důsledky katastrofální.

V následujícím případě můžeme vidět rozdílnou životní úroveň dětí jednoho rodiče z jiného úhlu.

Matka na rodičovské se snaží najít východisko z následující vzniklé situace

- Při rozchodu si děti 10 a 15 let přály neměnit školu a bydliště a zůstat tak v domě v Praze. Byly tedy svěřeny do péče otce.
- Bylo mi z čistého příjmu 25 000 Kč (30 000 Kč hrubého) stanoven výživné 3 000 Kč a 2 500 Kč, s přihlédnutím k rozsahu styku průměrně 7 dnů v měsíci.
- Bydlím s novým partnerem v nájemním bytě 3+kk na okraji Prahy

s nájmem a poplatky 25 000 Kč. Partner pracoval v obchodním řetězci s čistým příjmem 27 000 Kč (33 000 Kč hrubého). Z nového vztahu se nám narodilo miminko a můj příjem aktuálně činí pouze rodičovský příspěvek 10 000 Kč.

- Po zaplacení výživného a nájmu nám zbývalo na tříčlennou rodinu a 7 dní péče o mé starší děti 6 500 Kč. To bylo náročné, zejména když starší děti jsou u otce zvyklé na vyšší životní úroveň.
- Bohužel přítel vážně onemocněl a aktuálně disponujeme pouze rodičovským příspěvkem.
- Otcí starších dětí poradila nějaká poradna požádat alespoň o náhradní výživné.

Náhradní výživné pro patchworkové rodiny

Každý rodič by si své povinnosti měl řádně plnit a určené výživné svým dětem řádně platit. V životě však může rodiče potkat situace, která v tomto ohledu nemá jednoduché řešení. Náhradní výživné s sebou nese povinnost aktivního vymáhání výživného formou exekuce, výkonu rozhodnutí nebo trestního stíhání. Patchworkové rodiny se tak dostávají do velmi obtížné situace, současně příjem exekučně zabavený respektuje nezabavitelné minimum, které musí být rodiči ponecháno. Mimo jiné exekuce přináší další náklady v podobě odměny exekutora, nákladů řízení, odměny advokáta a vše zpravidla zvýšené o 21 % o daň z přidané hodnoty.

Pokud je rodina úplná a původní, mohou rodiče rozhodovat o vytváření úspor a o výplatách kapesného, regulovat dítěti, co si pořídí, a kupovat mu, a tím mu netolerovat, co rodič nepovažuje za výchovné a vhodné. Rozvedení nebo rozejití rodiče mají tyto své rodičovské kompetence částečně omezené například exekučně vykonatelným rozhodnutím soudu o pravidelných měsíčních platbách, a to nejen na běžnou spotřebu, ale i na tvorbu úspor. Soudy v minulosti zohledňovaly potřeby dalších patchworkových dětí rodičů povinných různě a někdy bylo rodiči sděleno, že si další děti neměl pořizovat, pokud na to nemá. Aktuálně se však situace zlepšila a ekonomická specifika patchworkových rodin, respektive patchworkových dětí jsou též brány v potaz.

Nejzajímavější myšlenky z diskuse

Mgr. et Mgr. Pavel Rataj (terapeut): Někdy není možné, aby se partneři dobře rozešli, protože vztahy jsou ovládnány emocemi a emoce vypínají rozum. Takže i když budeme o vztazích vědět více, je otázkou, zda budeme schopni s nimi lépe zacházet. Navíc pod vědomými složkami máme složky nevědomé, o nichž nevíme právě proto, že jsou nevědomé. A ty nevědomé složky nám mohou velet jinak, než jak by si to přál psychoterapeut.

A ještě si uvědomme, že patchwork souvisí s polyamorií. Dítě, které vyrůstá v patchworkové rodině, má vztahovost nastavenou k jednomu, ke druhému, ke třetímu rodiči a k několika prarodičům, což znamená, že jeho vztahová mysl je polyamorická. O tom se vůbec nemluví. Dítě, které vyrůstá v monogamním vztahu, v tom konstraktu, který se historicky ukázal zajímavý, a pokud se rodiče v tomto vztahu nepodvádějí, předávají dítěti monogamní nastavení. Ale pokud rodič ve vztahu pendluje mezi více partnery a dítě vidí, že jeho tatínek či maminka střídají partnery, ba dokonce i pohlaví, pak dítě přejímá polyamorické nastavení a za normu považuje intimní vztahy s mnoha lidmi. Takové dítě se pak může v dospělosti cítit v monogamním partnerství nespokojené, protože jsou v něm jen dva lidé.

Doc. PhDr. Hana Konečná, Ph.D. (psycholožka): Existují výzkumy a studie, které byly prováděny na dětech z homosexuálního prostředí a na těch, které vychovaly stejnopohlavní páry. A ukazuje se, že tyto děti jsou více otevřené různým dalším orientacím než děti z heterosexuálních rodin. To je jeden ze spolehlivých výsledků těchto studií.

Mgr. et Mgr. Alicja Ewa Leix, Ph.D.: Doktor Ronald Němec hovořil o sebeobětování, což je jedna z prvních sociálních dovedností, které mají rodiče za úkol naučit své děti.

PhDr. Mgr. Leona Hozová, Ph.D., MBA (psycholožka): Pro dítě je velmi důležitý klidný psychický vývoj ve funkčním rodinném systému. Pokud se polovina rodičů rozvádí nebo rozchází, je třeba si dát pozor na to, jak se dítě adaptuje v nové rodině a jak prospívá, aby nebylo zasažené různými procesy, které pak v jeho duši působí nedozírné následky.

JUDr. Renáta Šínová, Ph.D. (proděkanka): Nestavme automaticky výchovu dítěte na péči nového rodiče, ale každý případ u soudu posuzujeme individuálně. Nikdy se nedíváme na výživné jen ekonomicky řečí čísel, poměřujeme i psychologické aspekty. A konečně pozor na přání dítěte. Není třeba, aby soudy vždy rozhodovaly tak, jak si přeje dítě. Ale pokud se od přání dítěte ve svém rozhodování odchýlíme, pak pracujeme dál s dítětem a vysvětlíme mu, proč bylo rozhodnuto jinak, než jak si dítě přálo, aby dítě pochopilo soudní rozhodnutí.

Dodatečně zasláné příspěvky

Následující příspěvek v průběhu našeho semináře nezazněl. Živá diskuse však oslovila jednu z přítomných a vyprovokovala ji ke zpracování svého pohledu na diskutovanou problematiku.

Mírumilovný rozchod

Mgr. Ing. Vanda Gospodinová, LL.M., advokátka

Jsem advokátka, působící i v rámci projektu České advokátní komory *Advokáti do škol* a jako „pěšák v poli“ pracující jako rozvodový advokát na malém městě se velmi přimlouvám za novou legislativu v případě porozvodové péče o děti. Nejasná pravidla vzbuzují mezi rodiči strach, že o dítě přijdou, proto z obavy o ztrátu dítěte o něj bojují, čímž mu ještě více ubližují.

Aktuálně spolupracuji s kolegyní mediátorkou Mgr. Michaelou Kopalovou v rámci našeho projektu **Mírumilovný rozvod**, kde se s pomocí interdisciplinární spolupráce snažíme být oporou rodičům, aby oni mohli být oporou svým dětem.

Zjišťuji, že právě nevypořádaná bolest ze zániku partnerského vztahu prostupuje skrze totožnost osob do rodičovského vztahu, kde působí destruktivně na vše, především na děti. Nyní přibíráme do týmu začínající párovou terapeutku, aby pomoc klientům byla celistvá.

Snažili jsme se o zavedení Cochemské praxe na našem okresním soudu, proto začínáme takto zesponu od klientů, naštěstí úspěšně.

Pomoc shora na úrovni státu by však celkové situaci rozvedených rodin v ČR velmi prospěla. Situace na okresech je nejistá. Měla jsem obdobné případy, které dopadly u tří soudů zcela odlišně. Predikce, jak spor dopadne, je v takovém případě nemožná. Zároveň na téma rozvodového procesu mám rozepsanou rigorózní práci. Aktuální úprava vychází z rozlukového zákona, který považoval za nutné odejmout dítě od delikventního rodiče. Tyto premisy se stále promítají do pojmání výlučné péče mezi širokou veřejností. Pouhé přidání střídavé péče bez dalšího do zákonných ustanovení je dle mého názoru více než nešťastné. S novým občanským zákoníkem nenastala žádná změna socialistického zákona o rodině. Mám za to, že si moderní rodina zaslouží legislativní transformaci.

Pokud by byl v zákoně zakotven princip, že dítě je právně ve společné péči rodičů i po jejich rozvodu, jen je třeba stanovit skutkově, procentuál-

ně, ideálně dle denního režimu všech zúčastněných, kdy bude jaký rodič o dítě pečovat, mám za to, že by 80 % soudních případů odpadlo. Rodiče by přestali bojovat o to, kdo je lepší rodič, a racionálně by se zaměřili na svůj život a na svou odpovědnost, kdy reálně o dítě pečovat mohou.

Výlučná péče jednoho rodiče by měla zůstat zachována jen jako něco výjimečného pro případ, že druhý rodič nemůže nebo nechce o dítě pečovat. Bylo by to tedy na vůli druhého, zda vlastně ten první bude mít výlučnou péči, pak by také přestal boj.

Zažila jsem případy, kde reálně šlo jen o rozdíl jednoho dne, ovšem boj se vedl o škatulky, zda má soud určit péči výlučnou (s velmi širokým stykem), nebo péči střídavou. I když typ porozvodové péče nemá právně vliv na rodičovskou odpovědnost, všichni víme, že reálně je to jinak. Mám za to, že současný svět pokročil, a tomu je třeba přizpůsobit i legislativu.

Reforma výživného by mohla být velmi efektivně odvislá od procentuálního určení péče každého rodiče. Pak by snad byla i promítnuta zásada úměry osobní a finanční péče rodiče. Mělo by to být tak, že rodič, který více pečuje, méně platí, a nikoliv naopak, jak to často skutečně bývá.

Zřízení samostatného účtu dítěte, kam oba rodiče přispívají ne podle svých příjmů, ale podle potřeb dítěte a podle své procentuální péče a z něhož se vše platí, je další cestou. Pak by třeba rodiče i neměli chuť si účelově snižovat příjmy.

V rámci procesu mám za to, že právě interdisciplinární spolupráce je správnou cestou. V diskusi na konferenci to bylo vidět a potvrzuje to i naše praxe. My jako odborníci tu musíme být především pro rodiče, protože nás děti nepotřebují, potřebují své odpovědné rodiče. Pokud poskytneme podporu rodičům, pak se jejich rodičovský vztah nerozpadne při trhání toho partnerského, rozchod ustojí a budou moci pokračovat dále ve vztahu rodičovském. Z mé praxe se ukazuje, že to je právě cesta, která funguje. Ba naopak se některé páry k sobě vracejí. Zavedení terapeutické a mediační podpory na jednotlivé soudy by řešilo problém u příčiny a soudy by tak konečně mohly řešit ty náročné patologické případy, které jim řešit náleží.

Rozvod s sebou přináší velkou bolest; je to jedna z nejtraumatičtějších životních událostí a rodiče se v tom sami zmítají. Vše činím kvůli dětem, protože jich je mi líto, ale primární péči potřebují rodiče, protože potřebují udržet rodičovský vztah.

Sporných bodů a cest je mnoho, proto vás tímto velmi prosím za všechny mé klienty: otevřete diskusi o nové legislativě – hmotněprávní i procesní.

Slovo nakonec

JUDr. Daniela Kovářová

Máme za sebou čtyři hodiny nabitě vystoupeními, diskusními příspěvky, názory, pohledy, problémy patchworkových rodin. Diskutující potvrdili mé úvodní teze i mé zadání. Na čem jsme se shodli?

Na tom, že

- patchworkové rodiny nejsou ideálem, protože tím je úplná rodina s matkou, otcem a společnými dětmi, ale že nelze před současným způsobem života a existencí patchworkových rodin zavírat oči, protože v nich žije většina českých dětí;
- že patchworky zesilují v každé rodině to dobré, ale bohužel i to zlé; že partneři v těchto rodinách často nejásají a že děti z těchto rodin inklinují k polyamorii, podobně jako děti z úplných rodin inklinují k monogamii;
- že patchworkové rodiny více než rodiny úplné tendují ke kupování si přízně dětí;
- že toto kupování si přízně, k němuž dochází v rodičovských sporech, devastuje sociální vývoj dětí a že jeho negativní efekt pocítí nejen děti, ale i jejich rodiny a celá společnost;
- že participace dětí neznamená automatické vyhovění přání dítěte. Je-li úkolem soudu odstínit rodičovskou manipulaci, musejí se soudci i advokáti mnohem více ptát, jak rodiče vychovávají;
- že žádné paušální řešení rodičovských sporů není správné a že ke každému dítěti je třeba přistupovat individuálně;
- že kvůli patchworkovým rodinám není třeba měnit ani upravovat legislativu.

V diskusi zaznělo mnoho zajímavého nejen k našemu dnešnímu tématu, ale i obecně k tématu rodinně-právnímu. Jeden z diskutujících se odvolával na výzkumnou zprávu prováděnou dr. Fučíkem o dětech, které vzešly ze střídavé péče. Jednoznačně z ní vyplynulo, že všechny děti preferovaly úplnou rodinu a láskyplný vztah s oběma rodiči před jakýmkoliv jiným uspořádáním.

Opakovaně v diskusi zaznělo, že naším úkolem je chránit ty nejslabší, ty, kteří si nejsou schopni pomoci sami – ty nejohroženější, děti. Naším

úkolem je myslet na a za ně. Nikoliv na naše klienty, na jejich přání, na jejich preference, na jejich pokyny či zájmy.

V patchworkových rodinách často partneři nejásají. Jen ve 20 % je jim dobře, naopak 80 % partnersky strádá. Mohou pak nestrádat i jejich děti? Dnes se často zmiňuje gender a problémy mladé generace s pohlavní identitou. Děti v úplné rodině podobné problémy a dilemata nemají – identitu řeší právě děti z patchworkových rodin.

Naše diskuse touto konferencí nekončí, ba právě naopak. Chystáme další akce, semináře, aktivity. Z konference vydáme sborník, téma budeme dále rozvíjet, publikovat. Co je úkolem každého, kdo se naší konferencí zúčastnil, kdo ji sledoval na streamu, kdo si vyposlechl diskuse ze záznamu? Šířit dál vše, o čem jsme tu hovořili. Informovat, edukovat, vzdělávat, upozorňovat, pomáhat těm, které patchwork zasáhne. Podejte zprávu vnějšímu světu.

Děkuji vám, že jste přijali naše pozvání, že jste celou dobu byli s námi, že jste nás poučili, že jste nás inspirovali.

Tisková zpráva Senátu Parlamentu ČR vydaná po skončení konference

Dne 17.10.2023 proběhla v Senátě široce navštívená konference pořádaná senátním Podvýborem pro rodinu, nazvaná Patchworkové rodiny – trendy a souvislosti aneb patchwork jako zesilovač dobrého i zlého. Konferenci moderovala senátorka Daniela Kovářová a v jejím průběhu vystoupily významné osobnosti zabývající se rodinou, například psychologka Alicja Leix, Hana Konečná nebo Leona Hozová, soudce Pavel Kotrady nebo proděkanka olomoucké Právnické fakulty Renáta Šínová. „Zájmy dětí jsou v rodině nejdůležitější. Mysleme na ně,“ řekla při zahájení konference předsedkyně Podvýboru pro rodinu Jitka Chalánková. Její kolegyně, senátorka Daniela Kovářová pak dodala: „Většina dětí dnes žije v patchworkových rodinách. Na rozdíl od úplných rodin se však v patchworkových rodinách setkáváme s uplácením dětí a se zrušením všech výchovných hranic, což má na dítě devastující vliv.“

Jaké závěry přijala dnešní konference? Účastníci se shodli na následujícím:

1. Kupování si přízně dětí, k němuž dochází v rodičovských sporech, devastuje jejich sociální vývoj. Negativní efekt pocítí nejen děti, ale i jejich rodiny a celá společnost.
2. Participace dětí neznamena automatické vyhovění přání dítěte. Je-li úkolem soudu odstínit rodičovskou manipulaci, musejí se soudci i advokáti mnohem více ptát, jak rodiče vychovávají.
3. Paušální řešení rodičovských sporů není správné. Ke každému dítěti je třeba přistupovat individuálně.
4. Kvůli patchworkovým rodinám není třeba měnit ani upravovat legislativu.
5. Patchworkové rodiny násobí klady i zápory běžných rodin. Spousta partnerů v patchworkových rodinách nejásá, děti z takových rodin vnímají partnerství jinak než děti z úplných rodin.
6. Proto musíme o tématu dále mluvit, zkoumat ho a diskutovat jednotlivé aspekty složitých vztahů v patchworkových rodinách.

Konference se zúčastnilo 77 osob, ponejvíce z řad advokátů, soudců, psychologů a odborníků, jejichž profesí je rodina.

18. 10. 2023

Patchworkové rodiny – trendy a souvislosti

aneb patchwork jako zesilovač dobrého i zlého

Sborník ze semináře, který proběhl 17. října 2023 v Senátu Parlamentu ČR pod záštitou Podvýboru pro rodinu Senátu Parlamentu ČR

Z konferenčních příspěvků Leony Hozové, Alicje Ewy Leix, Pavla Kotrady, Hany Konečné, Veroniky Mindlové, Ronalda Němce, Pavla Rataje, Renáty Šínové a Naděždy Křečkové Tůmové v roce 2023 sestavila a úvodem a doslovem opatřila Daniela Kovářová
Vydalo nakladatelství Zdeněk Rampas – Nová vlna, 2023
Vytiskl Akontext s.r.o.

ISBN 978-80-88343-71-4

Občanský zákoník

§ 885

Pečuje-li o dítě jen jeden z rodičů, podílí se na péči o dítě a jeho výchově i manžel nebo partner rodiče dítěte, žije-li s dítětem v rodinné domácnosti.

To platí i pro toho, kdo s rodičem dítěte žije, aniž s ním uzavřel manželství nebo registrované partnerství, žije-li s dítětem v rodinné domácnosti.

§ 886

(1) Žije-li dítě s rodiči nebo s některým z nich v rodinné domácnosti a je-li o ně řádně pečováno, podílí se i ono na péči o chod domácnosti. Tato povinnost dítěte zaniká zároveň s poskytováním výživy rodičů dítěti.

(2) Dítě se podílí na péči o chod rodinné domácnosti vlastní prací, popřípadě peněžitými příspěvky, má-li vlastní příjem, anebo oběma způsoby.

Pro určení rozsahu podílu dítěte na péči o chod rodinné domácnosti jsou rozhodné schopnosti a možnosti dítěte i odůvodněné potřeby členů rodiny.

§ 881

Péči o dítě a jeho ochranu, výkon jeho výchovy, popřípadě některých jejích stránek, nebo dohled nad dítětem mohou rodiče svěřit jiné osobě; dohoda rodičů s ní se nemusí dotknout trvání ani rozsahu rodičovské odpovědnosti.

ISBN: 978-80-88343-71-4

NOVÁ VLNA
NOVÁ VLNA



9 788088 134371 4